



adresseliste

Sekretariatets innstilling til vedtak om kvote for kvotejakt på gaupe i 2010 til Rovviltnemnda i region seks

I Forskrift om forvaltning av rovvilt (fastsatt ved kgl.res.18. mars 2005 med hjemmel i lov 29. mai 1981 nr. 38 om viltet) gis en rovviltnemnd mulighet til å fatte vedtak om kvote for jakt på gaupe i medhold av viltloven § 9, jf. naturmangfoldlovens høstningsprinsipp i § 16, dersom bestanden ligger over det fastsatte nasjonale målet for gaupe i regionen. Det vises også til brev fra Miljøverndepartementet datert 22. oktober 2009 vedrørende endringer av kommentarene til rovviltforskriftens § 11, første ledd om kvote for jakt av gaupe. Kommentarene sier blant annet at nemnda skal fatte vedtak om kvote tidligst mulig og senest innen månedsskifte november/desember.

Et vedtak skal avgrense jaktområdet, bestemme antall dyr som kan skytes, eventuell fordeling på kjønn og alder og om bestemte typer dyr skal være unntatt, samt nærmere vilkår for gjennomføring av kvotejakten i samsvar med regional forvaltningsplan, jf. forskriften. Kvotevedtaket bør i størst mulig grad baseres på utviklingen av bestanden de siste tre årene slik dette er rapportert i Nasjonalt overvåkningsprogram for rovvilt. I tillegg også bl.a. på den skade viltet gjør, da kvote for jakt på gaupe også er motivert ut fra skadereduksjon, samt de øvrige momenter som fremgår av naturmangfoldloven § 16, fjerde ledd.

Bestandsovervåkingen viser at gaupebestanden i region 6 ligger over det nasjonale bestandsmålet. Det er registrert henholdsvis 15 (3 i ST og 12 i NT), 23 (4,5 i ST og 18,5 i NT) og 26,5 (1 i MR, 7 i ST og 18,5 i NT) familiegrupper av gaupe i regionen i 2007, 2008 og 2009. Dette gir et gjennomsnitt på 21,5 familiegrupper de tre siste årene for regionen (NINA rapport 493-2009).

Faglig grunnlag for vedtak om kvotejakt

Avgang under kvotejakt/ekstraordinær avgang av gaupe

Siden rovviltnemndas vedtak om kvotejakt på gaupe i januar 2009, er det registrert en avgang på 36 gauper i regionen. Det ble åpnet for kvotejakt på 37 gauper i 2009. Tilleggskvoten var på 7 dyr. Det ble under kvotejakta skutt 35 dyr. Den siste gaupa ble felt i forbindelse med at det ble gitt skadefellingstillatelse.

7 av gaupene er felt/døde i Sør-Trøndelag, 28 av gaupene er felt/døde i Nord-Trøndelag mens det ble felt/døde en gaupe i Møre og Romsdal. 16 av gaupene er voksne hunngauper.

Gaupeskader på sau.

Det ble påvist (dokumentert og antatt) 154 gaupeskader på sau i 2009 i region 6 (6 i MR, 17 i ST og 131 i NT).

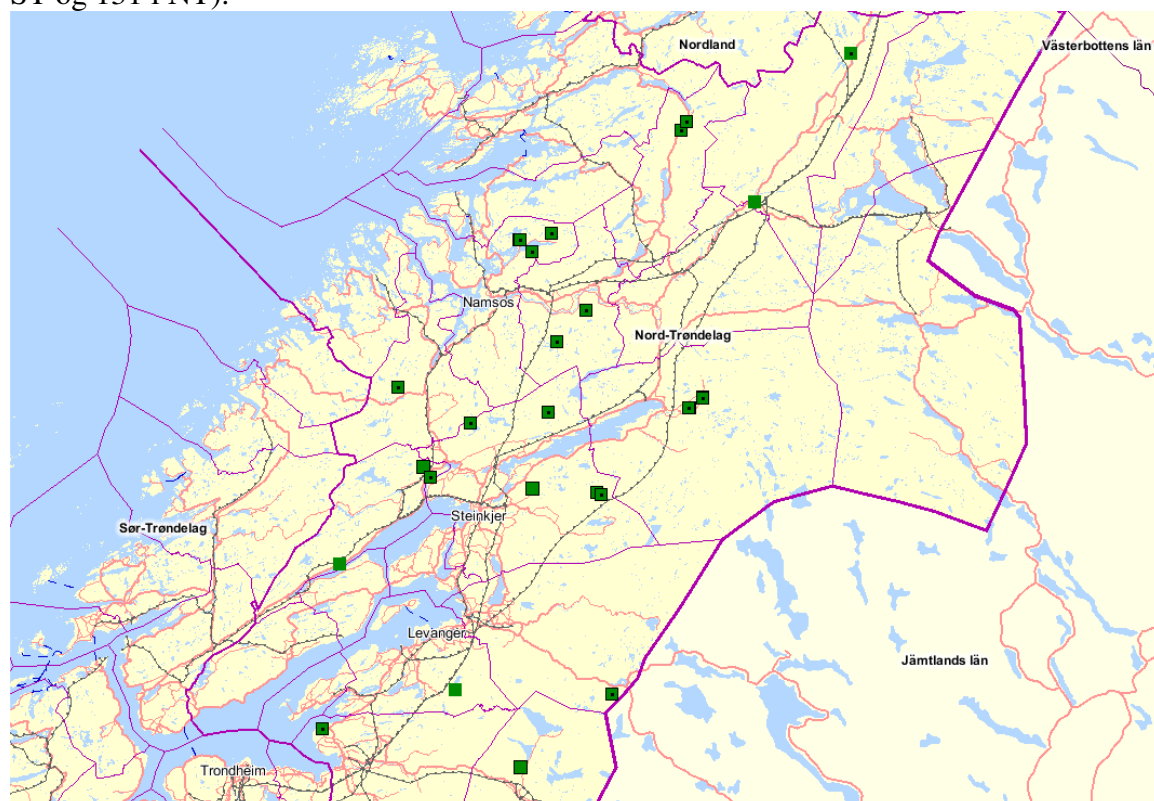


Fig 1: Påvist gaupeskader på sau i Nord-Trøndelag 2009 (n=131)

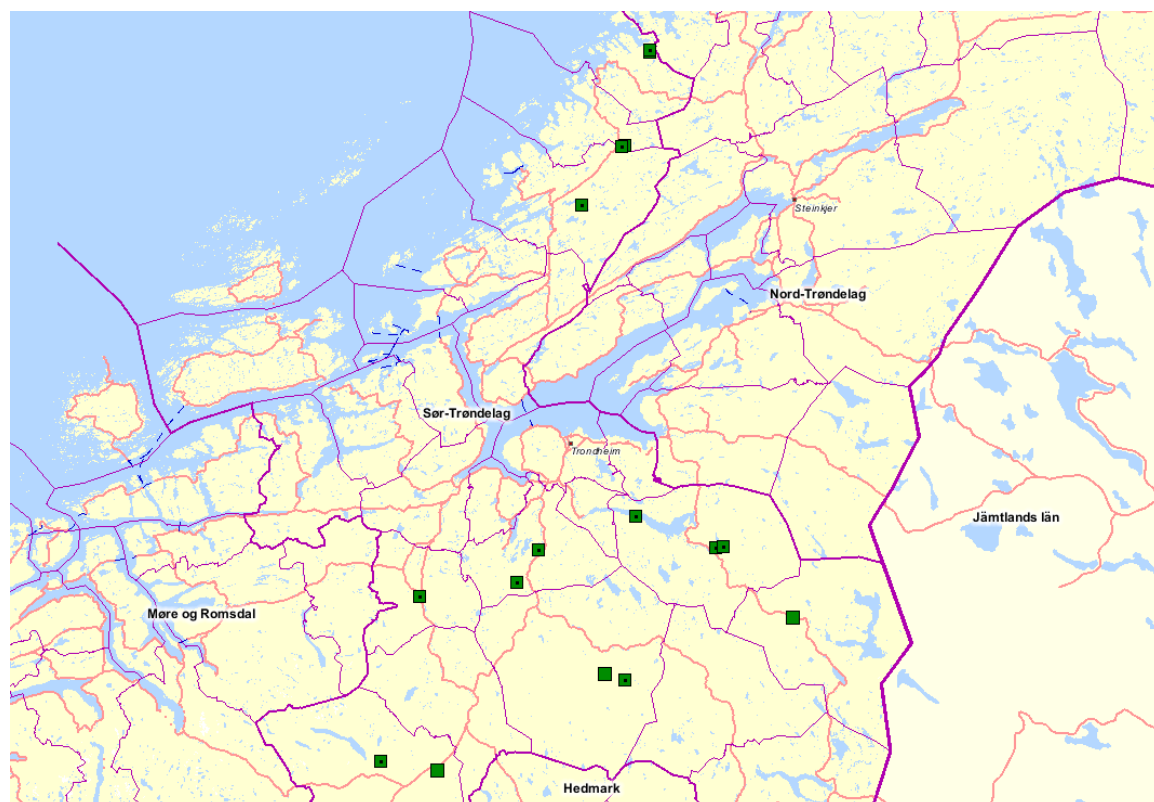


Fig 2: Påviste gaupeskader på sau i Sør-Trøndelag 2009 (n=17)



Fig 3: Påviste gaupeskader på sau i Møre og Romsdal 2009 (n=6)

Gaupeskader på rein

Det ble påvist (dokumentert og antatt) 91 gaupeskader på rein i 2009 i region 6. (0 i MR, 12 i ST og 79 i NT).

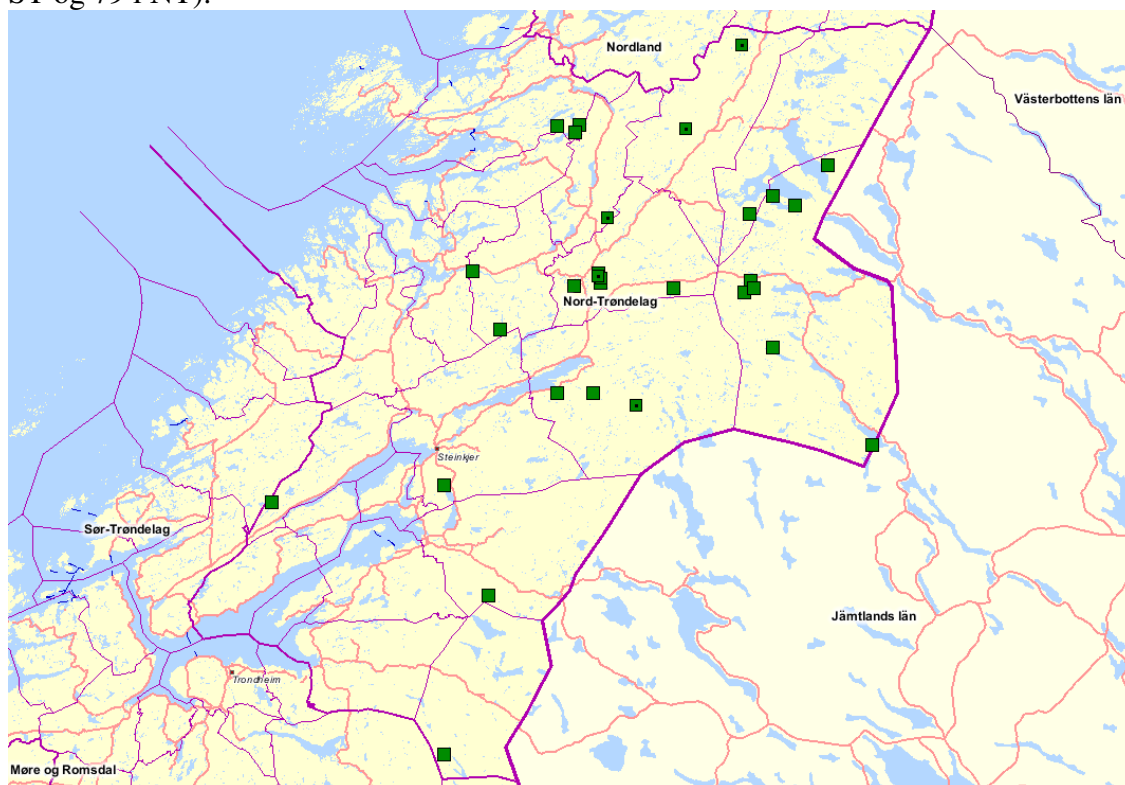


Fig 4: Påviste gaupeskader på rein i Nord-Trøndelag 2009 (n=79)



Fig 5: Påviste gaupeskader på rein i Sør-Trøndelag 2009 (n=12)

Bestandsregistreringer

Lokalt rovviltpersonell og andre interesserte gjør årlig en betydelig innsats for å rapportere inn spor og foreta sporregistreringer. Disse registreringene frembringer helt sentrale data om aktivitet av gaupe generelt i ulike deler av regionen, og data om familiegupper som spesielt benyttes som grunnlag for bestandsestimat.

Metoden for registrering og beregning gir et minimumsanslag, hvor det reelle antall gauper kan være høyere enn anslaget, særlig i perioder og i områder med tett gaupebestand. Dette kommer av at to eller flere familiegupper som opptrer nær hverandre ofte vanskelig kan skilles fra hverandre med sikkerhet. Dette betyr i praksis at bestandsstørrelsen kan variere en del over et visst nivå, uten at metoden fanger denne bestandsvariasjonen. På et lavere bestandsnivå gir metoden sikrere beregninger av størrelse og utvikling i bestanden. Dette innebærer at en bestand i endring kan øke eller reduseres betydelig mer enn minimum bestandsanslag indikerer.

Lokale registreringer inneværende vinter

Hittil i høst/vinter har det ikke vært tilstrekkelige sporsnøforhold til å registrere gaupespor på en systematisk måte. Dette gjør at en på nåværende tidspunkt ikke kan gi et bestandsestimat der en tar hensyn til tilvekst av gauper etter februar 2009. Statens naturoppsyn (SNO) gjennomfører gauperegistreringer i regionen inneværende vinter. Registreringene vil skje fortløpende frem til og med februar 2010.

I tillegg til dette har Norges jeger og fiskeforbund fått i oppdrag fra Direktoratet for naturforvaltning å gjennomføre linjetaksering av gaupe kommende vinter. Dette skal skje på 421 utvalgte takseringslinjer i Nord-Trøndelag. En sporing vil foreløpig ikke gå inn i

bestandsvurderingene, men man vil forhåpentligvis fange opp en del familiegrupperregistreringer på et tidligere stadium, som igjen vil gå inn i bestandsvurderingene. Linjetakseringene vil imidlertid være med på å dokumentere utbredelse av gaupe.

Reproduksjon hos gaupe/dynamikk i bestanden

På grunn av høy reproduksjonsevne vil en gaupebestand naturlig vokse raskt under gunstige livsbetingelser. Når livsbetingelsene forverres vil dyras kondisjon reduseres, noe som fører til at produktiviteten reduseres samtidig som dødeligheten i bestanden øker. Bestanden vil da hurtig reduseres. En gaupebestand vil derfor naturlig variere betydelig i størrelse over tid. Denne dynamikken er kjent hos mange arter og er særlig utpreget hos arter som er tilpasset et ustabil næringsstilbud.

I rapporten «Bærekraftig høsting av bestander» (Andersen m.fl. 2002), sammenfattes resultater fra 4 prosjekter på gaupe i Norge og Sverige. Prosjektene er gjennomført i Sarek, Grimsø, Hedmark og Nord-Trøndelag. I disse prosjektene finner man at i gjennomsnitt 56 % av 2 år gamle gauper reproducerer, mens 80 % av eldre gauper reproducerer. Dødeligheten for gaupeunger er så høy som 47 % de første 6-8 månedene. Det vil si at nesten halvparten av gaupeungene er døde før de er 1 år gamle.

Kullstørrelsen varierer ofte fra år til år, og er trolig avhengig av fødetilgangen. Ved god fødetilgang er det sannsynlig at flere 2 år gamle hunngauper reproducerer. I slike tilfeller vil det da bli færre «nye» eldre hunner som reproducerer påfølgende år. I år med dårlig fødetilgang vil færre hunner reproducere, samtidig som ungedødeligheten vil være høyere. Utvandring av individer er også erfaringsmessig større i områder med begrensede matressurser (Andersen m.fl. 2003).

Antall ynglinger fra år til år vil variere mye mer enn den reelle bestanden gjør på grunn av at gaupas ynglesuksess henger nøye sammen med blant annet fødetilgangen. I år med lav ynglesuksess vil en relativt sett høste en større del av produksjonsdyra i en bestand, enn en vil gjøre i år der mange av de voksne hunngaupene har gått til yngling.

Vurdering av bestandsstørrelse

Norsk Institutt for Naturforskning har utviklet metodikk for å estimere gaupebestanden ut av det til en hver tid registrerte antall familiegrupper. Antall familiegrupper skal i denne modellen multipliseres med en faktor som er avhengig av byttedyrtettheten. For region 6 sitt vedkommende er det to ulike faktorer som blir gjeldende for 2010. Den ene faktoren er 6,14 og gjelder for områder definert som tamreinområder, og den andre er 5,42 og gjelder for områder definert med høy tetthet av rådyr. Basert på gjennomsnitt antall familiegrupper de 3 siste år i region 6 vil dette gi oss et minimumsestimert på 129 gauper for regionen før kvotejakten 2010.

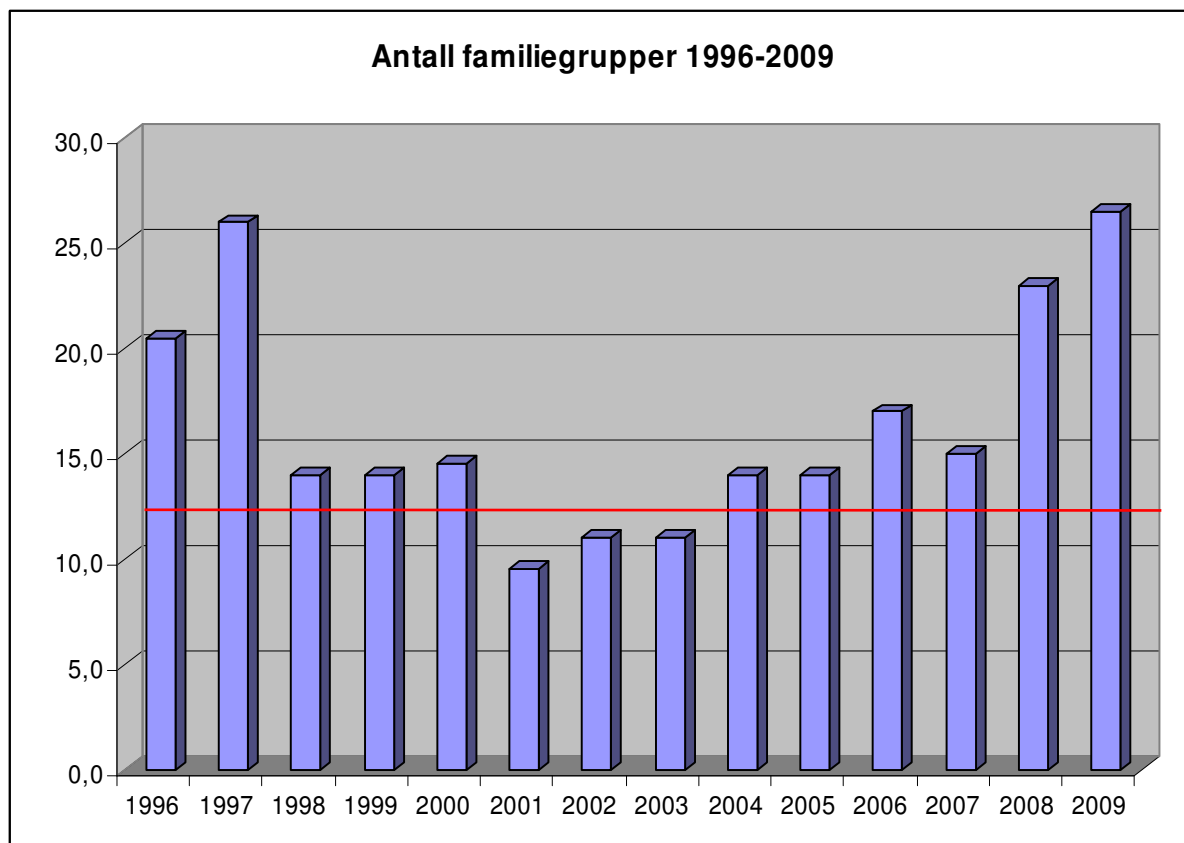


Fig 6: Antall familiegrupper i region seks i perioden 1996-2009. Mål om yngling er 12 familiegrupper (rød linje).

Som figur seks viser har det vært store variasjoner i bestanden av gaupe de siste 14 årene, imidlertid har bestanden hatt en mer eller mindre sammenhengende vekst fra 2001 og frem til i dag og bestanden er pr. dags dato godt over bestandsmålet for region seks som er på 12 årlige ynglinger. Det vil derfor være en målsetting å redusere bestanden, spesielt i Nord-Trøndelag.

Vurdering av kvotestørrelse og regioninndeling

Som tidligere omhandlet i dokumentet, er det nasjonale bestandsmålet for regionen for gaupe satt til 12 årlige ynglinger. I forvaltningsplanen som rovviltnemnda har vedtatt, gjør nemnda en geografisk differensiering. Det vil med andre ord si at de har gitt mål om hvor i regionen en ønsker å ha ynglingene av gaupe på lang sikt. Sekretariatet har dette som bakgrunn for sin innstilling til vedtak for rovviltnemnda.

I forhold til hvor det er registrert ynglinger av gaupe de siste årene, innebærer den geografiske differensieringen at Møre og Romsdal skal ta et større ansvar for gaupa i regionen enn tidligere, Sør-Trøndelag må opprettholde mulighet for spredning av gaupe til Møre og Romsdal, mens det er grunnlag for å senke gaupebestanden i Nord-Trøndelag. Møre og Romsdal fikk i 2009 dokumentert yngling av gaupe.

De 3 siste års vedtak har blitt påklaget, og sekretariatet henviser i så måte til Miljøverndepartementets (MD) svar til nemnda i den forbindelse, spesielt med tanke på siste års klagebehandling.

De 2 siste årene har det vært tildelt høye kvoter til kvotejakten i region 6. Dette er på grunn at en ønsker en senking av bestanden. Til tross for at det ble registrert et høyt antall ynglinger siste år, mener sekretariatet at en med så høye kvoter vil redusere bestanden betydelig på sikt. Med bakgrunn av tapsbildet, geografisk differensiering, samt det faktum at gaupebestanden fortsatt er ønsket senket over store deler av Nord-Trøndelag, vil sekretariatet foreslå en høy kvote også for 2010. Imidlertid var en forholdsvis stor andel av felt/døde gauper i Nord-Trøndelag i 2009 voksne reproduserende hunner, noe som indikerer at det ligger an til færre antall ynglinger i Nord-Trøndelag i 2010, og at et uttak vil ha større innvirkning på den reproduktive delen av bestanden. Hunddyrkvoten foreslås derfor uforandret på 20 voksne hunddyr (Jf MDs brev av 6. februar 2009).

Innenfor rammen av forvaltningsplanen bør uttaket av gauper i størst mulig grad skje i de områder som har de største gaupeeskader på sau og rein. Det er i 2009 registrert en nedgang på gaupeeskader på sau i Sør-Trøndelag, mens man har hatt en oppgang i Nord-Trøndelag og Møre og Romsdal. Gaupeeskader på rein viser en liten nedgang totalt sett, men en liten oppgang i Sør-Trøndelag og en liten nedgang i Nord-Trøndelag. Med bakgrunn i dette vil sekretariatet foreslå at hoveddelen av den økte kvoten tilfaller Nord-Trøndelag, mens kvoten for resten av regionen, med unntak av kvoteområde 4 og 5, vil bli foreslått uforandret.

En undersøkelse av effekten av kvotejakten (Moa m.fl. 2003) viser at kvotejakt på gaupe kan være et effektivt tiltak for å redusere tap av lam på utmarksbeite på fylkesnivå, såfremt kvotejakten medfører en reell nedgang i bestanden. Tiltaket må derfor sees i sammenheng med den overordnede målsetting om å opprettholde en gunstig bevaringsstatus for gaupe. Man kunne ved uttak på beitelagsnivå registrere en viss lokal effekt etter en gaupeavgang, men effekten var ikke særlig gjeldende utover de to påfølgende beitesesongene.

I kommentarene til Forskrift om forvaltning av rovvilt, under § 11 annet ledd, heter det: *”For gaupe kan rovviltnemnden sette av egne områder for kvotefri jakt i forbindelse med sitt årlige vedtak om kvotejakt på gaupe. Det kan bare åpnes for kvotefri jakt på gaupe så lenge dette kan skje innenfor rammen av det nasjonale bestandsmålet for regionen. Dersom det årlig settes av områder til kvotefri jakt på gaupe forutsettes det at bestandsmålet for regionen kan nås i de andre delene av regionen, og at områder med kvotefri jakt på gaupe er områder der det normalt ikke opptrer gaupe i ynglende bestander. Det forutsettes videre at rovviltnemnden gjennom sine årlige vedtak om kvoter og eventuelle områder for kvotefri jakt på gaupe bidrar til en størst mulig grad av forutsigbarhet for berørte næringsinteresser. Dette innebærer at områder for kvotefri jakt på gaupe innenfor en region bør være relativt stabile fra år til år”*.

Sekretariatet foreslår i sin innstilling til vedtak for nemnda at det ikke åpnes for kvotejakt på gaupe i Møre og Romsdal. For de deler av Møre og Romsdal der det i den geografiske differensieringen for gaupe i forvaltningsplanen ikke er mål om yngling, har det i flere år vært åpnet for kvotefri jakt på gaupe. I sekretariatets innstilling foreslås det å videreføre dette.

Fylkesmannen i Sør-Trøndelag har i sitt innspill ønsket en samkjøring mellom områder med mål om yngling/områder uten mål om yngling og avgrensningene på kvotejaktsonområder. Dette ble også ivaretatt i nemndas vedtak datert 12. januar 2009 om gaupekvoter for 2009, og vil bli videreført i sekretariatets innstilling til gaupekvote for 2010. Fylkesmannen i Sør-Trøndelag foreslår at det ikke tildeles kvote i Agdenes kommune. Sekretariatet forstår synspunktene, men ønsker å videreføre Agdenes som eget kvotejaktområde i påvente av en helhetlig gjennomgang av kvotejaktområdene i region seks.

Skaun kommune har kommet med innspill om at det bør åpnes for kvotejakt på gaupe innenfor kommunens grenser (se vedlegg). I rovbasen ligger det ikke inne opplysninger om at gaupe har vært skadevolder på sau. Siste dokumenterte tilfellet er Tortåsen i 2002. Imidlertid ligger det inne et kadaverfunn fra 2009 funnet i Blomdalen, men vurderingen er klassifisert som usikker. I samråd med Fylkesmannen i Sør-Trøndelag er derfor sekretariatet innstilt på ikke å følge Skaun kommunes oppfordring.

Møre og Romsdal fylke har meldt tilbake at det er registrert en familiegruppe av gaupe og at det i 2009 er registrert skader forårsaket av gaupe. Imidlertid finner de det ikke naturlig å foreslå åpning for kvotejakt, noe sekretariatet har tatt til etterretning.

Sekretariatet ønsker i utgangspunktet større kvotejaksområder enn denne innstillingen foreslår. Gaupa er et dyr som bruker store områder, og et uttak vil kunne ha effekt for flere beiteområder. Sekretariatet er også av den innstilling at en bør sørge for å ha mest mulig like kvotejaksområder fra år til år, dersom det lar seg løse i forhold til fordeling av kvoter. På den måten sørger en for en lettere forståelse og lettere administrasjon. Gaupejakta i seg selv er en av de viktigste måtene å få samlet inn kunnskap om mulig ynglinger av gaupe. Av den grunn finner sekretariatet det viktig å kunne åpne for jakt i så stor deler av regionen som mulig i forhold til kvote, skadebilde etc. På grunn av forutsigbarhet for jegerne foreslår sekretariatet de samme kvotejaksområdene som rovviltnemnda vedtok den 12. januar 2009. Imidlertid vil sekretariatet fremme en sak for rovviltnemnda om mulig sammenslåing av noen av kvotejaksområdene.

Sekretariatets innstilling til vedtak for Rovviltnemnda i region 6

Sekretariatet foreslår en økning av kvoten både i Sør- og Nord-Trøndelag. Kvoten for Sør-Trøndelag foreslås økt til 10 dyr for å fange opp den økningen i bestanden som har funnet sted i fylket. Økningen i Nord-Trøndelag legges i all hovedsak til vestre og midtre Namdal, samt Fosenhalvøya. Kvotejaksområdene følger rovviltnemndas vedtak av 12. januar 2009.

1. En kvote på 38 gauper iverksettes fra jaktstart 1. februar 2010, hvor det maksimalt kan felles 23 voksne hunngauper fordelt på de ulike kvotejaksområdene. Denne kvoten er fordelt som nedenfor til 15 avgrensede kvotejaksområder:

Kvotejaksområde 1: 0 gauper

De deler av Møre og Romsdal der det i den geografiske differensieringen for gaupe i forvaltningsplanen er mål om yngling

Kvotejaksområde 2: 1 gauper, (maksimalt 1 voksen hunngaupe).

Agdenes kommune

Kvotejaksområde 3: 2 gauper, (maksimalt 2 voksen hunngaupe).

Oppdal og Rennebu kommuner

Kvotejaksområde 4: 1 gaupe, (maksimalt 1 voksen hunngaupe).

Melhus, Orkdal og Meldal kommuner

Kvotejaksområde 5: 3 gaupe (maksimalt 3 voksen hunngaupe).

Røros og Tydal kommuner

Kvotejaktsområde 6: 1 gaupe, (maksimalt 1 voksen hunngaue).

Holtålen og Midtre Gauldal kommuner

Kvotejaktsområde 7: 2 gaupe, (maksimalt 1 voksen hunngaue).

Selbu og Malvik kommuner

Kvotejaktsområde 8: 2 gauper (maksimalt 1 voksen hunngaue).

Meråker og Stjørdal kommuner

Kvotejaktsområde 9: 1 gauper (maksimalt 1 voksne hunngauper).

Frosta og Levanger kommuner

Kvotejaktsområde 10: 4 gauper (maksimalt 1 voksne hunngauper).

Verdal, Inderøy og Steinkjer kommuner

Kvotejaktsområde 11: 6 gauper (maksimalt 6 voksne hunngauper).

Det området som i forvaltningsplanen er definert som området med mål om ynglinger av bjørn. Avgrenset av Nordlandsgrensen i nord, riksgrensen mot Sverige i øst, kommunegrensa mellom Snåsa og Verdal og Snåsa og Steinkjer i sør og E6 i vest.

I februar deles området inn i 2 områder med hver sin del av totalkvoten på 6. Området deles i en søndre (a)) og en nordre (b)) i en linje fra Hartkjølen via Skorovassklumpen og til Heimdalshaugen. Fra og med 1. mars slås delområdene sammen til ett kvotejaktsområde med samme totalkvote.

Kvotejaktsområde 11a): 4 gauper (maksimalt 4 hunngauper).

Den søndre delen av kvotejaktsområdet.

Kvotejaktsområde 11b): 2 gauper (maksimalt 2 hunngauper).

Den nordre delen av kvotejaktsområdet.

Kvotejaktsområde 12: 3 gauper (maksimalt 1 voksen hunngaue).

De deler av Namsskogan kommune som ikke er i kvotejaktsområde 11, samt Høylandet kommune.

Kvotejaktsområde 13: 3 gauper (maksimalt 1 voksne hunngauper).

Fastlandsdelen av Leka kommune, Fosnes og Nærøy kommuner, samt de deler av Namsos kommune som ligger nord for Rv 17.

Kvotejaktsområde 14: 4 gauper (maksimalt 1 voksne hunngauper).

Overhalla kommune, de deler av Grong og Snåsa kommune som ikke ligger i kvotejaktsområde 9, samt de deler av Namsos kommune som ligger sør for Rv 17 og øst for fjorden Løgnin.

Kvotejaktsområde 15: 5 gauper (maksimalt 2 voksne hunngauper).

Fosenhalvøya inkludert hele Namdalseid kommune og de deler av Namsos kommune som ligger sør for Namsenfjorden og vest for Løgnin.

2. Det åpnes for kvotefri jakt i Møre og Romsdal, bortsett fra i kommunene Halså, Tingvoll, Rindal, Surnadal, gamle Aure og den delen av Sunndal kommune som ligger nord for elva Driva.

3. Rovviltnemnda skal innen 1. mars vurdere å tildele hele eller deler av en reservekvote på inntil 7 dyr. Det skal ikke tildeles dyr av reservekvoten dersom oppdaterte bestandsvurderinger ikke tilsier det, og det skal legges særlig vekt på påviste gaupeskader på sau og rein. Dersom det finnes grunnlag for å benytte reservekvoten eller deler av reservekvoten på 7 dyr kan inntil 2 dyr av denne være hunngauper 1 år og eldre. Rovviltnemnda kan tildele reservedyr til andre geografiske områder av Region 6 enn de som er tildelt startkvoter, men **kun** dersom oppdaterte bestandsvurderinger tilsier at dette er forsvarlig i forhold til mål om geografisk differensiering.
4. Tildelte **gauper kan ikke flyttes fra et kvotejaksområde til et annet**. Det skal gjøres unntak fra dette punktet i tilfelle overskyting i en region og dersom reservekvote ikke foreligger.

Med hilsen

Svein Karlsen
(e.f.)
Miljøverndirektør

Inge Hafstad
Rådgiver
Miljøvernavdelingen

adresseliste:

Helene Blind Jåma		7370	Brekkebygd
Toril Melheim Strand	Nauste	6470	Eresfjord
Karianne Tung	Innherredsv. 92B	7043	Trondheim
Sigfred Jåma		7898	Limingen
Torgeir Dahl	Fylkeshuset	6404	Molde
Endre Skjervø	Leiravegen 26	7710	Sparbu
Sara Kveli	Kvelia	7882	Nordli
Gunnar Alstad	Alstad	7510	Skatval
Arne Braut	Fylkeshuset	7004	Trondheim

Kopi til:

Reindriftsforvaltningen i Nord-Trøndelag		7760	Snåsa
Reindriftsforvaltningen i Sør-Trøndelag og Hedmark	Postboks 121	7361	Røros
Fylkesmannen i Sør-Trøndelag	Statens Hus	7468	TRONDHEIM
Direktoratet for naturforvaltning	Tungasletta 2	7485	TRONDHEIM
Fylkesmannen i Møre og Romsdal	Fylkeshuset	6400	MOLDE