

Biologisk mangfold – Norges ansvar på bortebane

**Dag O. Hessen
Universitetet i Oslo, Biologisk
Institutt, CEES**

Norsk forskningsinnsats på hjemmebane er svak

- 10 % av Sveriges...
- Vi vet mye om laks, men lite om andre
- Uhyre mangelfullt om genetisk mangfold
- Norges biodiversitetssatsing innen EUs BIODIVERSA: 3 mill *totalt* over 3 år...

Norge i verden

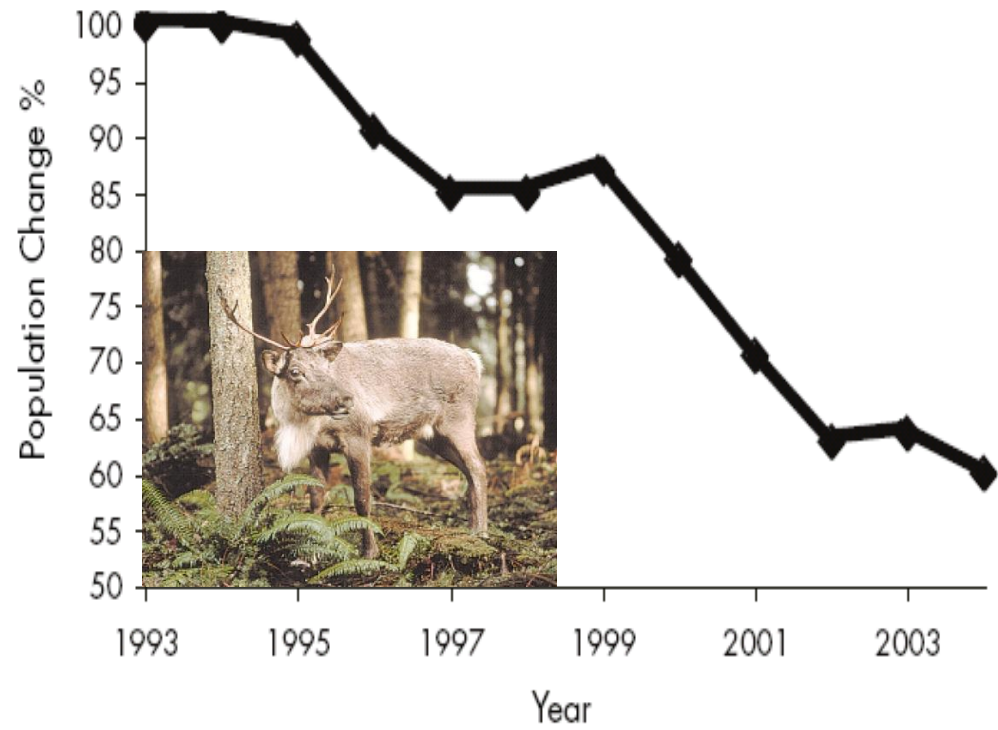
- “Det norske godhetsregimet” *er* faktisk en god ting, og...
- Regnskogsmilliardene er et forbilledlig tiltak, 3 i 1: Mangfold, urfolk og klima
- Et IPCC for Mangfold – kan være en god idé (hvor langt er prosessen kommet)?
- Det Norge gjør for klima kan bli det viktigste vi gjør for natur og biomangfold generelt!
- ...og hvorfor skulle vi ikke påta oss en pådriverrolle?

Norge i verden II



To virkemidler:

- 1) Unngå aktiv medvirkning til negative effekter
- 2) Satse på positive virkemidler



Samme standard for norske selskaper ute og hjemme

- Vi ser ofte at store, “ansvarlige” selskaper som har en forbilledlig praksis i vestlige land blir verstinger i andre land
- Statoils virksomhet i Canada ville vært utenkelig i Norge
- Fiskeoljeproduksjonen i Peru likedan



Kan SPU bidra?

- Eid av Finansdepartementet - Forvaltet av Norges Bank
- Investert i mer enn 8 300 selskaper
- Verdi: 3000 milliarder kroner
- Gjennomsnittlig beholdning per selskap i det globale aksjemarkedet : 1 %

Graverutvalget om etiske forpliktelser:

Fremtidige generasjoner skal ta del i petroleumsformuen



Fondet skal gi god avkastning

Fondet skal respektere de grunnleggende rettighetene til dem som berøres av fondets investeringer



Fondet skal ikke medvirke til uetiske handlinger

Ansvarsforhold

Utøvelse av eierrettigheter

Norges Bank

Utelukkelse/observasjon

Finansdepartementet
etter råd fra **Etikkrådet**

Produktbasert og atferdsbasert utelukkelse

- Utelukkelse av produsenter av visse våpentyper og tobakk (§ 2 (1) a og b)
- Utelukkelse av selskaper som selger militært materiell til Burma (§ 2 (1) c)
- Utelukkelse av selskaper på grunn av uetisk atferd/praksis (§ 2 (3) a-e)
- *I alt er 51 selskaper nå utelukket etter disse kriteriene*

Et selskap kan utelukkes hvis det er en *uakseptabel risiko* for at det medvirker til eller er ansvarlig for:

- Grove eller systematiske krenkelser av *menneskerettighetene*
- Alvorlige krenkelser av individers *rettigheter i krig eller konfliktsituasjoner*
- Alvorlig *miljøskade*
- Grov *korrupsjon*
- Andre særlig grove brudd på *grunnleggende etiske normer*

Krever en vurdering av selskapets fremtidige atferd

51 utelukkede selskaper til nå (og flere inne til vurdering...)

- **Utelukkelse pga atferd som anses å innebære medvirkning til grovt uetisk aktivitet**
- *Grove eller systematiske krenkelser av menneskerettighetene* - Wal-Mart Stores Inc. (31. mai 2006) - Wal-Mart de Mexico SA de CV (31. mai 2006)
- *Grov miljøskade* - Lingui Development Berhad Ltd. (16. februar 2011) - Samling Global Ltd (23. august 2010) - Norilsk Nickel (31. oktober 2009) - Barrick Gold Corp (USA og Canada) (30. november 2008) - Rio Tinto Plc. (30. juni 2008) - Rio Tinto Ltd. (30. juni 2008) - Madras Aluminium Company (31. oktober 2007) - Sterlite Industries Ltd. (31. oktober 2007) - Vedanta Resources Plc. (31. oktober 2007) - Freeport McMoRan Copper & Gold Inc. (31. mai 2006)

Observasjon

- **§ 3. Observasjon av selskaper**
- (1) Departementet kan på grunnlag av tilrådning fra Etikkrådet etter § 4 fjerde eller femte ledd beslutte å sette et selskap til observasjon. Observasjon kan besluttes der det er tvil om vilkårene for utelukkelse er oppfylt, om utviklingen framover i tid eller der det av andre årsaker finnes hensiktsmessig. Det skal jevnlig foretas en vurdering av om selskapet fortsatt skal stå til observasjon.
- (2) Beslutning om observasjon gjøres offentlig kjent, med mindre særlige hensyn tilsier at beslutningen bare skal gjøres kjent for Norges Bank og Etikkrådet.

Utøvelse av eierrettigheter

- **Utøvelsen av eierrettigheter er basert på internasjonale prinsipper**
- **Verktøy for arbeidet med aktivt eierskap:** Stemmegivning, dialog med selskaper, aksjonærforslag, søksmål, kontakt med regulerende myndigheter, investorsamarbeid mv.
- **Norges Bank har valgt ut noen strategiske satsningsområder som er ekstra viktige for fondet:** Likebehandling av aksjonærer, aksjonærinntflytelse og styreansvar, velfungerende finansmarkeder, **Klimaendring, vannforvaltning** og barns rettigheter.
- **I utvalget har Norges Bank lagt vekt på at områdene skal være relevante for investorer generelt og SPU's portefølje spesielt:** De skal være egnet for dialog, gi mulighet for reelt gjennomslag og de skal kunne forsvares finansielt.



Miljøskade-kriteriet:

Er skaden et brudd på nasjonale eller internasjonale normer?

Hva er helsevirkningene?

Har selskapet unnlatt å forhindre skade?

Har selskapet gjennomført vesentlige tiltak for å redusere skaden?

Er det sannsynlig at praksisen vil fortsette?

Dobbeltmoral og paradokser

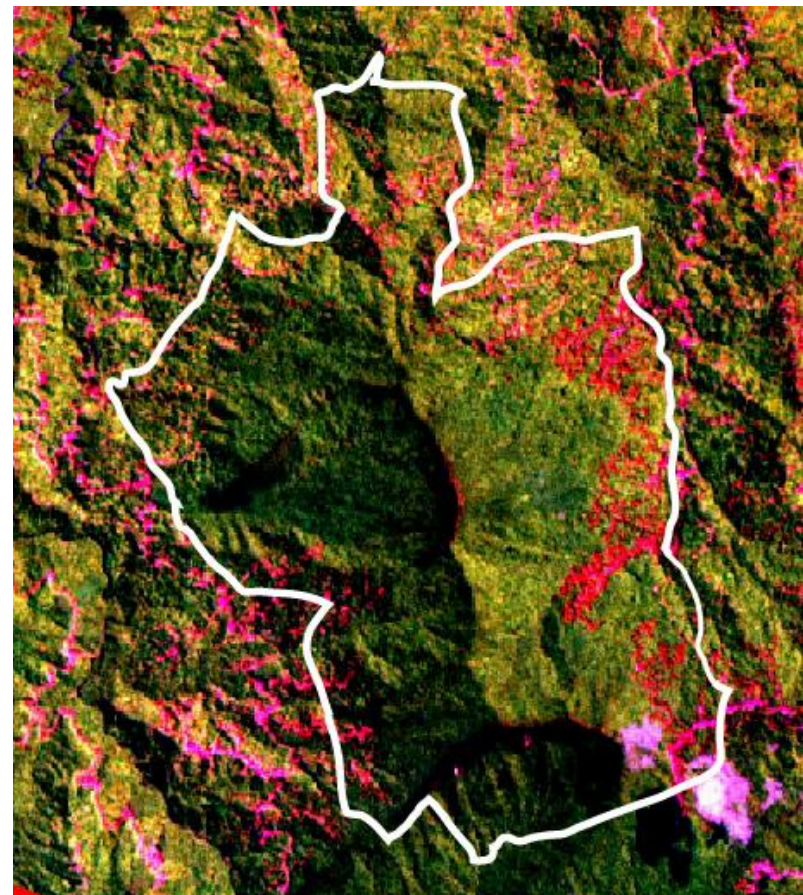
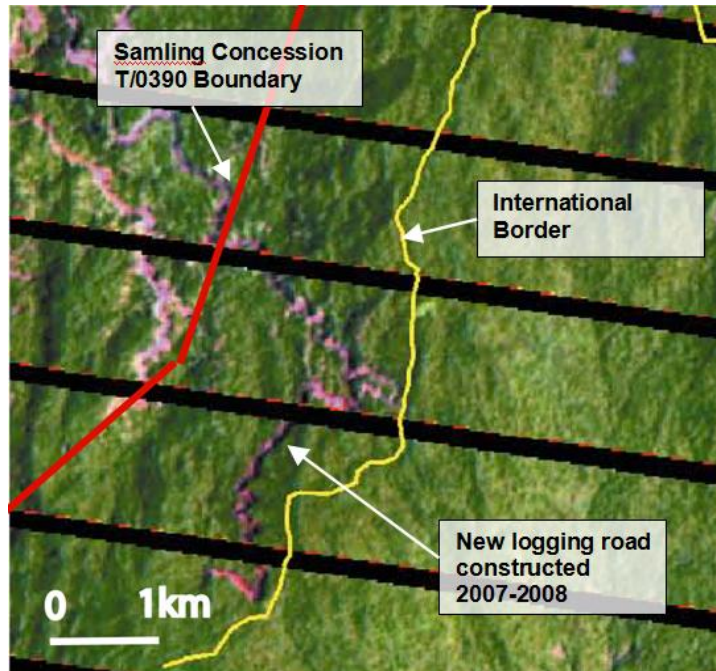
- møter Norge seg selv i svingdøra?

Økt fokus på regskog. Årsmelding 2010: “To av årets tilrådninger gjelder utelukkelseskriteriet «alvorlig miljøskade» og dreier seg om ulovlig hogst av tropisk regnskog. Rådet la vekt på at skogsdriften til det malay- siske skogselskapet Samling Global Ltd. og datterselskapet Lingui Development Ltd. var i strid med nasjonal lovgivning og konsesjonsvilkår i blant annet Sarawak på Borneo”.



Samling Global

- Skogbruksselskap som har hogst-konsesjoner i Malaysia og Guyana
- Satellittbilder og feltundersøkelser i Sarawak viste at selskapet:
 - Hogde i verneområde og utenfor konsesjonsområdet



Samling Global II

- Hogst av vernede arter og trær under minstemålet
- Ulovlig veibygging og hogst i terreng som er brattere enn tillatt.
- Omfattende erosjon og forurensning av bekker og elver
- Omfattende og gjentatte brudd på krav i alle de seks undersøkte konsesjonene.
- Bøtlagt flere ganger i Guyana
- Brudd på tillatelser synes å være en vanlig del av selskapets drift.

Nye tilrådingar

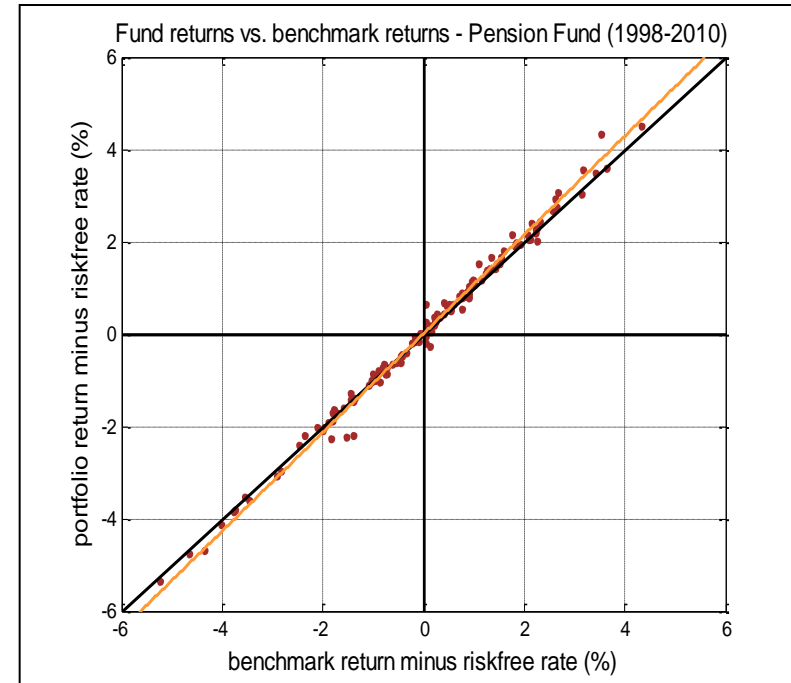
- Tilrådingen om Samling: http://www.regjeringen.no/upload/FIN/etikk/Tilraadning_Samling.pdf
- Og Lingul:
- http://www.regjeringen.no/Upload/FIN/etikk/2011/tilradning_lingui.pdf

En mer proaktiv forvaltning?

- Negativ filtrering av skogselskaper generelt?
- Spesifikk filtrering av oljeselskaper med aktivitet i sårbare områder (Amazonas, Nigerdeltaet...)
- Aktiv endring av porteføljen i mer “grønn” retning?
- Norge har en enorm finansiell muskulatur gjennom SPU – bør den forvaltes enda mer langsiktig enn maksimal avkastning for pensjon?

Vil en endret investeringsstrategi gå på bekostning av avkastning?

- Avkastningen følger uansett (nesten) bare referanseindeksen – nødvendigvis
- På sikt MÅ bærekraftige virksomheter bli de mest lønnsomme...
- samt bidra til å sikre velferd også for nye generasjoner av pensjonister



Men mangfold er mer enn regnskog

- Gruvedrift: tilslamming, giftdeponering
- Oljevirksomhet: ofte biodiversitet og menneskerettinghetsspørsmål involvert
- Klima: den sentrale faktor?

Retningslinjene, alle tilrådninger og andre relevante dokumenter finnes (på norsk og engelsk) på våre websider:

www.etikkradet.no