

I regjeringsplattformen står det at Regjeringen vil:

- Stimulere til utbygging rundt sentrale kollektivknutepunkt i byer og tettsteder og mot sentrumsnære områder med mulighet for utbygging med mindre arealkonflikter.
- Ta vare på god matjord, men balansere jordvernet mot storsamfunnets behov.



Besvart: 06.12.2013 av kommunal- og moderniseringsminister Jan Tore Sanner

«Et avgjørende grep for å håndtere den forventede veksten er å få til økt utbygging og fortetting rundt kollektivknutepunkter, slik det også er lagt til grunn i regjeringsplattformen. Samtidig som en slik strategi gir nødvendig kapasitet for økt bolig- og næringsutvikling, fører det også til at transportbehovet reduseres og at grunnlaget for kollektivtrafikk, sykkel og gange som transportmiddel styrkes. Knutepunktfortetting er derfor også et viktig element i regjeringens ambisjon om å føre en offensiv klimapolitikk og om å nå målet i klimaforliket om at veksten i persontransporten i storbyområdene skal tas med kollektivtrafikk, sykkel og gange.

For å lykkes med fortetting og knutepunktutvikling er det helt nødvendig at stat, fylker, kommuner og private aktører samarbeider og samordner sin planlegging, og at det foreligger et overordnet rammeverk for areal- og transportutviklingen i byer og tettsteder. Regjeringen vil legge vekt på et godt samspill og samarbeid med kommunene. For å øke utbyggingstakten er det avgjørende at stat og fylke legger til rette med bedre infrastruktur gjennom veg- og kollektivtransportløsninger.

Siden 1993 har vi hatt rikspolitiske retningslinjer for samordnet areal- og transportplanlegging, og disse retningslinjene er nå under revisjon. I arbeidet med å revidere planretningslinjene vil jeg sørge for at boligfokuset blir styrket og at det legges ennå sterkere vekt på fortetting rundt kollektivknutepunktene.»



Regional plan for handel, service og senterstruktur

Forslag til planprogram



Planen skal ha som formål

- å styrke eksisterende tettsteds- og bysentre,
- å unngå en utvikling som fører til unødvendig by- og tettstedsspredning,
- å bidra til effektiv arealbruk og miljøvennlige transportvalg, og derigjennom
- å motvirke økt bilavhengighet og redusert tilgjengelighet for den delen av befolkningen som ikke disponerer bil.

Det langsiktige målet er å oppnå en mer robust og bærekraftig utvikling i byer og tettsteder. Dette formålet er sammenfallende med målsettingene for gjeldende fylkesdelplan (2001) og de rikspolitiske bestemmelsene for kjøpesentre (2008).



Eksisterende kjøpesenterstopp anbefales revidert slik at dagens smutthull, som gjør det mulig å omgå loven, tettes igjen. Hensikten er å bruke kjøpesenterstoppen til å forhindre utflytting fra eksisterende bysentrum.

I pressområder der skinnegående transport har stor samfunnsmessig betydning for fortettingen, må jordvern og annet vern vike. Etablering av kollektivknutepunkt må være det eneste som kan begrunne at prinsippet om vern av dyrkbar mark fravikes.



FYLKESMANNEN I OSLO OG AKERSHUS

Fylkesmannen fremmer innsigelse til IKEA-varehus på Delijordet. Forslaget er ikke forenlig med nasjonal politikk som tilsier at all planlegging for lokalisering av handel skal legge til rette for forretningskonsepter basert på høy arealutnyttelse, høy kollektivdekning, redusert parkeringsdekning og redusert bilbruk. Planforslaget tilfredsstillende ikke vilkårene i nasjonal politikk for å vurdere utbygging foran jordvern hensyn. Fylkesmannens innsigelse til utbygging på dyrka jord av svært god kvalitet for matkorndyrking opprettholdes.



Statens vegvesen

Statens vegvesen støtter opp om noveatrekkene i kommunedelplanen. Det er positivt at det legges opp til en strategi med satsing på utvikling og fortetting innenfor eksisterende sentrumsområder. Vi mener imidlertid at arealdelen i planforslaget ikke i tilstrekkelig grad følger opp denne strategien. Planforslaget medfører betydelige trafikale konsekvenser og derav behov for store investeringer på fylkesvegnettet. Noen av de nye byggeområdene vurderer vi som så konfliktfylte i forhold til nasjonale og regionale strategier, mål og føringer for areal- og transport og miljøpolitikken at vi må fremme innsigelse til kommunedelplan for

Vestby Nord:

Statens vegvesen vurderer en utvidelse av sentrumsområdet til å omfatte Delijordet S-9 til å være i strid med nasjonale og regionale strategier, mål og føringer for arealbruk, transport og miljø. Delijordet S-9 må tas ut av planforslaget som byggeområde for sentrumsformål.

Naturvernforbundet mener:

Utbyggingen vil være i strid med de prinsipper for fortetting og bærekraftig arealpolitikk som regjeringen selv har nedsatt både i regjeringsplattformen og gjentatt i Stortingets spørretime.

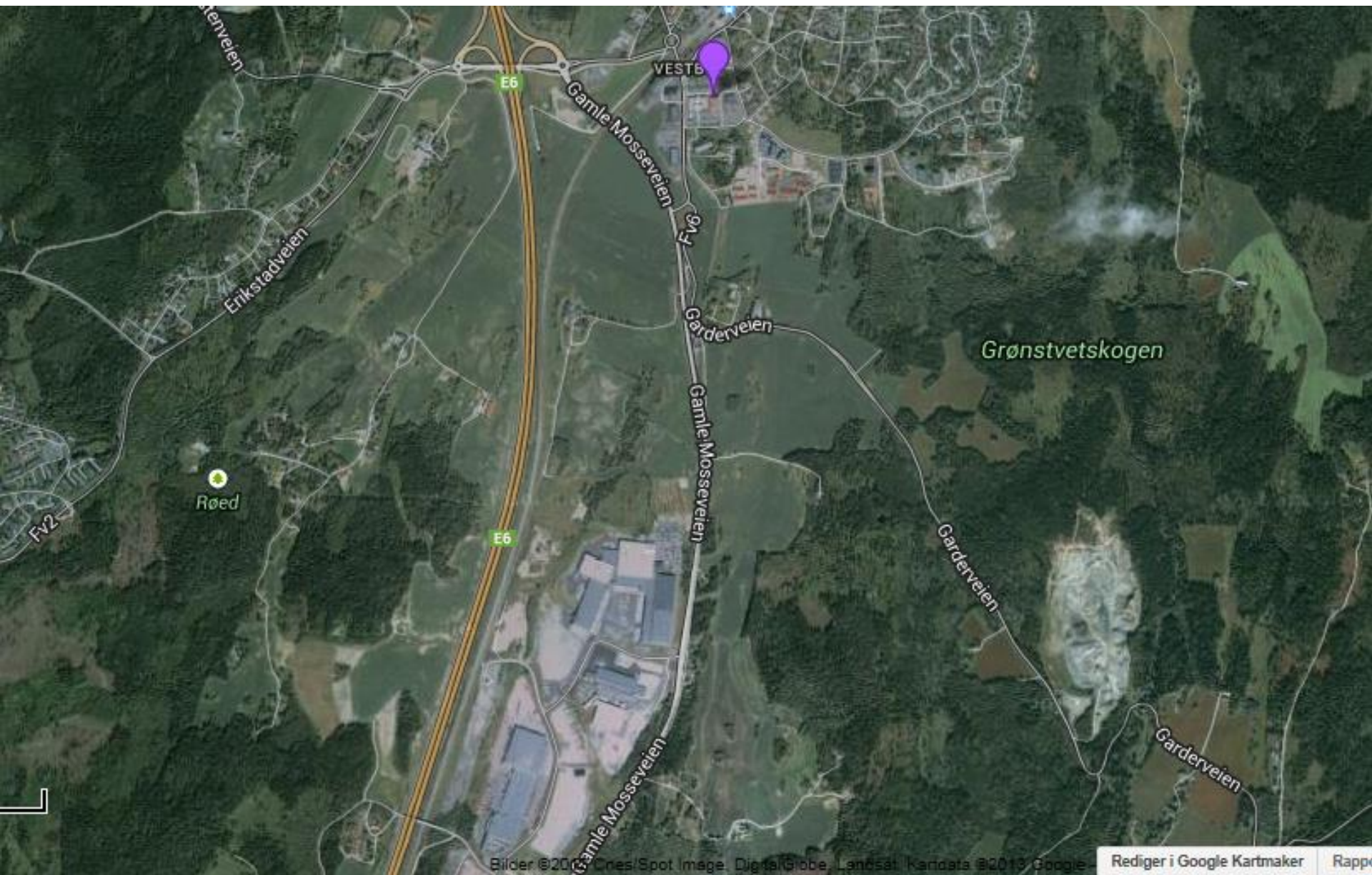
Utbyggingen er i strid med regjeringen uttalte ønske om fortsatt strengt jordvern

Utbygging av IKEA på Delijordet vil gi økt bilbasert trafikk utenfor Vestby sentrum og er i strid med fylkeskommunens eksisterende og kommende plan for handel og service i Akershus.

Utbyggingen er i strid med den utviklingen som skisseres i plansamarbeidet mellom Oslo og Akershus.

Utbyggingen er i strid med anbefalingene fra ekspertgruppen som gir faglige råd for en bærekraftig byutvikling.

I tillegg vil utbyggingen gi store lokale negative effekter ved flytting av jord som berører viktige randsoner for biomangfold og landskapsbildet i området vil bli sterkt endret. IKEA vil føre med seg en sterk trafikkøkning i et allerede meget belastet område, påpekes også av jernbaneverket og fylkesmannen.



Store effekter lokalt

- I Vestby kommune har det vært flere store utbyggingsprosjekter som totalt sett har ført til omfattende reduksjon av matjordareal. IKEA – prosjektet er egentlig ytterligere et ledd i denne utviklingen.
- Naturvernforbundet har sammen med Landbrukslaget arbeidet aktivt for å få fram alternative lokaliseringer for IKEA som vi isolert sett ønsker velkommen til kommunen. Vestby kommune har likevel ensidig arbeidet for lokalisering på Delijordet, etter krav om eksponering fra IKEA sin side.
- Dette strider i mot IKEA sin profilering som miljøorientert virksomhet.
- Vi er spørrende til hvorfor Vestby kommune fortsatt ikke har prioritert utredning knyttet til lokalisering av matjord etter evt. flytting. Alle områder der matjord fortsatt dyrkes opp, er tatt i bruk, og plassering av matjord på andre lokaliteter er ikke utredet. Vi mener at dette må ligge som noe av forutsetningen for en kvalifisert analyse fra jordfaglig instans (Bioforsk)

– og en viktig nasjonal symbolsak

- For oss er betydningen av kortreist mat viktigere enn kortreiste møbler, og vi har derfor tatt tak i denne konkrete saken, som har en viktig symbolverdi i anstrengelsene for et mer bærekraftig samfunn.
- Vi er glad for at denne saken nå har blitt en nasjonal diskusjon om vår felles framtid. Reduksjonen av matjordarealene er målbare og forventes å øke i større omfang internasjonalt enn i Norge, og betydningen av at vi beholder og helst forbedrer vår egen gjenværende matjord er stadig viktigere. For Norge og Verden.
- Vi tror at den nye regjeringen vil arbeide for disse målene og ber om at denne konkrete saken kan bli en katalysator for en forbedret arealpolitikk knyttet til matsikkerhet og miljø.

Mer informasjon – kontakt Naturvernforbundet:

Kristian Vahl Østbye - leder Naturvernforbundet i Vestby
Epost kristobye@gmail.com tlf: 91 67 38 22

Lars Haltbrekken, leder Naturvernforbundet
Epost: lh@naturvernforbundet.no, tlf: 91 61 21 91

Maren Esmark, generalsekretær i Naturvernforbundet
Epost: me@naturvernforbundet.no, tlf 97 18 33 79