

# ÅRSRAPPORT 2008

## Fiskeørnprosjektet i Buskerud 2007-2011

Steinar Stueflotten



*To flygedyktige fiskeørnunger på et reir i Kongsberg i august 2008 (Foto: K.A.Dokka).*

# ÅRSRAPPORT 2008

## Fiskeørnprosjektet i Buskerud 2007-2011

Prosjektet drives av Norsk Ornitologisk Forening, avdeling Buskerud i samarbeid med Naturvernforbundet i Buskerud. Prosjektets virksomhetsområde dekker hele Buskerud fylke, samt Sande og Svelvik kommuner i Vestfold.

Norsk Ornitologisk Forening avd. Buskerud  
Leder Egil Mikalsen  
Nedre Torggate 18, 3050 Mjøndalen  
Tlf. 924 38 955, e-post: [emikals@online.no](mailto:emikals@online.no)

Naturvernforbundet i Buskerud (NiB)  
Åssideveien, 3322 Darbu  
Fylkessekretær Per Ø. Klunderud  
Tlf. 32 75 05 04, e-post: [pedroklu@online.no](mailto:pedroklu@online.no)



Prosjektet har i 2008 hatt følgende styringsgruppe:

Per Øystein Klunderud (prosjektleder)  
Åssideveien, 3322 Darbu  
[pedroklu@online.no](mailto:pedroklu@online.no)  
32 75 05 04

Frode Nordang Bye  
Nesveien, 3060 Svelvik  
[f-bye@online.no](mailto:f-bye@online.no)  
911 41 776

Steinar Stueflotten (registrator)  
Damenga 19, 3032 Drammen  
[steinarstue@c2i.net](mailto:steinarstue@c2i.net)  
913 34 123

Tonny Andersen  
Gamle Kongsbergv. 190, 3322 Darbu  
[tonny.andersen@c2i.net](mailto:tonny.andersen@c2i.net)  
419 23 843

Thor Erik Jelstad ønsket å tre ut av styringsgruppa etter å ha bidratt solid til oppstarten av prosjektet i 2006-2007. Frode Nordang Bye gikk inn som nytt medlem av styringsgruppa fra februar 2008. Styringsgruppa takker Thor Erik for bidraget med å få prosjektet i gang, og ønsker han lykke til videre som aktiv prosjektdeltager og koordinator for midt fylket.

Per oktober 2008 var det registrert 30 deltagere i prosjektet, ca. 80% av disse har deltatt aktivt i feltarbeidet i 2008. I tillegg har flere personer utenfor prosjektgruppa bidratt med tips og opplysninger. Vi har også hatt kontakt med og utvekslet informasjon om metodikk m.m. med fiskeørn-prosjektene i Østfold (Rune Aae) og Hedmark (Ole Petter Blestad), og med "Prosjekt fiskgjuse" i Sverige (Jan Sondell).

Prosjektet har i 2008 gjennomført en samling. Denne ble avholdt på Tyrifjord Hotell på Vikersund lørdag 1. november. Dette var årsmøtet i prosjektet og det ble gjennomført sammen med rovfuglgruppa i Naturvernforbundet i Buskerud. Det var 20 deltagere.

Rapportforfatteren takker resten av styringsgruppa og Thor Erik Jelstad for konstruktive kommentarer til rapporten, og Kjell A. Dokka for tillatelse til å bruke noen av hans fiskeørnbilder fra 2008.

# Innhold

<b>Sammendrag</b> .....	1
<b>Mål og hensikt</b> .....	2
<b>Bakgrunn</b> .....	2
<b>Økonomi</b> .....	2
<b>Definisjoner</b> .....	2
<b>Oppdaterte lokalitetsdata</b> .....	3
<b>Gjennomførte kontroller av kjente lokaliteter i 2008</b> .....	4
<b>Hekkeresultat i 2008</b> .....	4
<b>Årsaker til at hekkeforsøk avbrytes og hekkinger mislykkes</b> .....	5
<b>Hekkebiologi og byttedyrvalg</b> .....	6
<b>Leting etter nye lokaliteter</b> .....	6
<b>Bestandsanslag</b> .....	8
<b>Utbredelse</b> .....	8
<b>Vernetiltak</b> .....	8
<b>Utfordringer i 2009</b> .....	9
<b>Litteratur</b> .....	9
<b>VEDLEGG</b> .....	10

## Sammendrag

2008 var andre året i fiskeørnprosjektet i Buskerud og Sande & Svelvik kommuner i Vestfold. Bakgrunn for prosjektet, metodikk og kunnskapsstatus er nærmere beskrevet i årsrapporten for 2007.

Det ble utført 172 kontroller av i alt 64 reir/lokaliteter. Av disse var 28 lokaliteter i bruk i Buskerud, 3 i Sande og 1 i Svelvik. Dette er totalt fire flere enn i 2007. Det ble påvist vellykket hekking i 19 reir i Buskerud og 2 i Sande. Minst 37 unger vokste opp eller antas å ha vokst opp til flygedyktig alder. Dette er noen flere enn i fjor, men antall flygedyktige unger per vellykket hekking var omtrent den samme som året før. Andelen avbrutte hekkeforsøk var overraskende høyt – hele 34%.

Det ble funnet tre nye reir i bruk og konstatert hekking på tre gamle lokaliteter som ikke var i bruk i 2007. På tre lokaliteter som var i bruk i fjor, ble det ikke observert aktivitet i år. Elleve usikre lokaliteter er sjekket ut og på en av disse ble det konstatert hekking. På fire lokaliteter som har vært i bruk i seinere år, hadde reiret falt ned i løpet av vinteren 2007/2008. Av 57 kontrollerte og intakte reir i 2007, endret hele 11 reir status i 2008, noe som betyr at hvert femte reir har endret status på ett år.

Etter årets sesong er bestandsanslaget for Buskerud blitt oppgradert fra 38 til 43 par og for Sande & Svelvik fra 3 til 4 par. Prosjektet har også i 2008 gitt innspill til beskyttelse av arten i flere forvaltningsaker.

## Mål og hensikt

Prosjekt Fiskeørn 2007-2011 er et kartleggings- og overvåkingsprosjektet med formål å framskaffe oppdatert status om fiskeørnas forekomst og utbredelse i Buskerud, samt Sande og Svelvik kommuner i Vestfold. Prosjektet vil søke å samle inn detaljerte opplysninger om flest mulig hekke-lokaliteter, overvåke bestandsutviklingen i prosjektperioden og studere endringer i levevilkår og mulige trusler mot arten. Reproduksjonsdata vil bare bli samlet inn i den grad dette kan gjøres uten unødig forstyrrelse på reirplassene. Ringmerking og bygging av kunstige reir vil ikke bli prioritert i dette prosjektet.

Prioriterte oppgaver for prosjektet i 2008 har vært:

1. Oppfølging av alle lokaliteter som var i bruk i 2007.
2. Kontroll av tidligere kjente lokaliteter som ikke ble besøkt i 2007 ("usikre" lokaliteter).
3. Lokalisering av nye reir på sannsynlige/mulige lokaliteter fra 2007.

Den kunnskapsbasen som prosjektet bygger opp, skal bl.a. brukes til tiltak som beskytter artens hekkeområder og til å utvikle gode forvaltnings-tiltak. Prosjektet vil derfor etterstrebe et godt samarbeid både med fylke, kommuner, skogeierforeninger og grunneiere.

## Bakgrunn

For en nærmere omtale av bakgrunnen for prosjektet, dets organisering og metodikk, henvises det til årsrapporten for 2007 (Stueflotten mfl. 2007). Det samme gjelder også generell kunnskapsstatus om fiskeørnas forekomst i prosjektområdet. Diverse statistikker over fiskeørnas valg av reirtre, lokalitetenes beliggenhet i terrenget m.m., som ble presentert i forrige årsrapport, vil ikke bli oppdatert før prosjektet avsluttes i 2011.

## Økonomi

Prosjektet har i 2008 en inntektsside på kr 65.500. Disse kommer fra Fylkesmannen i Buskerud med kr 50.000 i "Tilskudd til viltformål", kr 10.000 i "Aktivitetstilskudd" fra Norges Naturvernforbund, kr 5.000 fra Øvre Eiker kommune og kr 500 fra Asplan Viak for informasjon om lokaliteter i Krødsherad. I tillegg er prosjektoverskuddet fra 2007, kr 2.134, overført til årets drift.

Prosjektet søkte følgende kommuner om støtte: Flå, Ringerike, Krødsherad, Sigdal, Modum og Øvre Eiker. Øvre Eiker bevilget midler (se over), mens vi fra Sigdal og Flå fikk avslag. Ringerike,

Modum og Krødsherad kommuner har ikke besvart søknaden. Vi har også vært i dialog med Kongsberg kommune om mulig støtte, men dette har ikke resultert i noe for 2008. Prosjektet søkte også om midler fra NOF-sentralt, men fikk avslag denne gangen.

Endelig årsregnskap vedlegges årsrapporten når det er ferdig. Naturvernforbundet i Buskerud har ansvaret for regnskapsføringen.

## Definisjoner

Det har vist seg nyttig og nødvendig å etablere noen entydige definisjoner av begreper til bruk i omtale og kategorisering av fiskeørnlokaliteter. Dette bl.a. for å kunne angi endringer fra år til år mer presist. I årsrapporten for 2007 ble følgende fem kategorier definert for å beskrive reirstatus:

Statuskategori	Forklaring
I bruk	Reiret er påvist i bruk siste rapporteringsår.
Brukt siste 5 år	Reiret er påvist i bruk en eller flere ganger i løpet av de siste 5 årene.
Ikke i bruk	Reiret er påvist intakt i siste rapporteringsår, men har ikke vært i bruk de siste 5 årene.
Utgått	Reiret er borte fordi reiret er falt ned eller reirtreet er knekt, blåst ned eller hogd.
Usikker, må sjekkes	Mangelfulle opplysninger, lokalitet ikke kontrollert (status bekreftes med kontroll eller 1.hånds opplysning).

Når det gjelder reir i kategorien "I bruk", så har vi valgt å bruke dette begrepet om lokaliteter der det enten er gjort et mulig hekkforsøk, der igangsatt hekking er påvist ved observasjon av rugende fugl eller små unger i reiret, eller der vellykket hekking er påvist ved observasjon av flygedyktige/store unger i/ved reiret. En nærmere forklaring på hva vi mener med disse begrepene er gitt nedenfor.

Hekke-kategori	Forklaring til begreper brukt om lokaliteter "i bruk"
Mulig hekkforsøk	Det er observert aktivitet på lokaliteten med minst 1 ind på/ved reiret tidlig i sesongen. Dette kan omfatte kurtise og reirbygging, men ikke egglegging og ruging.
Konstatert hekking	Det er observert ruging og/eller mating/små unger i reiret en eller flere ganger.
Vellykket hekking	Minst en flygedyktig unge vokser opp, eller minst en stor reirunge er observert som kan antas å nå flygedyktig alder.

Avbrutt hekking	Hekkeforsøk eller konstatert hekking er avbrutt i hekkeperioden. Ingen flygedyktige unger vokser opp. Aktivitet kan likevel i noen tilfeller observeres utover i sesongen.
-----------------	--

Reir "i bruk" omfatter m.a.o. både reir med konstatert hekking og reir med aktivitet som indikerer et mulig hekkeforsøk. Dette skiller disse lokalitetene fra lokaliteter med intakte reir uten observert aktivitet i direkte tilknytning til reiret.

## Oppdaterte lokalitetsdata

Tabellen nedenfor viser oppdaterte data over alle kjente lokaliteter i kommunene. Nærmere detaljer er gitt i vedlegget.

Kommune	Utgått	Usikker status	Ikke i bruk	Brukt siste 5 år	I bruk 2008
Drammen		1			0
Flesberg		1			1
Flå	1		2	1	2
Hole	1				1
Hurum			2		3
Kongsberg	4			2	2
Krødsherad		1		2	1
Lier	3				0
Modum	9	5		3	1
Nedre Eiker	1	1			1
Nes	1		1		0
Ringerike	7	7		1	8
Rollag					1
Røyken	1				1
Sigdal	2	3	1		3
Øvre Eiker	11				3
Ål	1		1		0
<b>Buskerud</b>	<b>42</b>	<b>19</b>	<b>7</b>	<b>9</b>	<b>28</b>
Sande	3		3	1	3
Svelvik	4		5		1
<b>Vestfold NØ</b>	<b>7</b>	<b>0</b>	<b>8</b>	<b>1</b>	<b>4</b>

Antall registrerte/kjente reirlokalteter i Buskerud har økt med 7 fra 2007 (Hole, Lier(2), Ringerike, Røyken, Sigdal og Øvre Eiker), blant disse er det 4 gamle lokaliteter som nå er utgått. Det ble funnet tre nye reir i bruk i Buskerud (Hole, Røyken og Sigdal), to av disse var alternative reir på tidligere kjente lokaliteter. I tillegg ble det konstatert hekking på tre lokaliteter som ikke var i bruk i 2007 (Hurum, Modum og Svelvik), og på en gammel lokalitet (RI07a) som ikke har vært besøkt siden 1997. På tre andre lokaliteter som var i bruk i Buskerud i fjor, var det ingen aktivitet/hekking i år.

I sum økte antall kjente reir som er i bruk med tre i Buskerud og med ett i Svelvik.

Seks reir med usikker status i fjor, er i løpet av 2008 sjekket ut som utgåtte lokaliteter (reiret er konstatert falt ned / ikke gjenfunnet tross grundig leting), på fire tidligere usikre lokaliteter var reiret fortsatt intakt men ikke i bruk i 2008, og på en lokalitet (RI07a) var reiret fortsatt i bruk i 2008.

Som nevnt ovenfor, ble tre reir som ikke har vært i bruk de siste årene, på nytt tatt i bruk i 2008. I Modum ble hekkingen vellykket, i Svelvik mislykket og i Hurum sannsynligvis også mislykket. Dette viser at det er viktig å kontrollere alle lokaliteter med intakte reir, også de som ikke har vært brukt i seinere år da slike lokaliteter har et potensial for reetablering. Vi kjenner for tiden til 10 reir som har vært brukt siste 5 år, samt 15 eldre intakte reir. Fem reir som i 2007 hadde vært brukt siste 5 år, ble i 2008 konstatert utgått (reiret har falt ned). På fire av disse hadde reiret falt ned i løpet av det siste året (vinteren 2007/2008).

Vi har endret status på en lokalitet (HU01b) fra "usikker" til "ikke i bruk" i 2007 og en (KR02b) fra "usikker" til "i bruk" i 2007 pga mer presise definisjoner av kategoriene. Utførte kontroller i 2008 har redusert antall usikre lokaliteter med 11. I tillegg er en lokalitet (RI11a) flyttet over fra "ikke i bruk" til "usikker" i 2008 fordi det nå er 11 år siden reiret sist ble kontrollert.

Det dette i sum viser, er at det hvert år skjer endringer i fiskeørnas bruk av lokaliteter. Reir går ut av bruk, nye bygges, og noen gamle intakte reir tas i bruk på nytt. Av de 57 kontrollerte og intakte reirene i 2007, endret 11 reir status i 2008, dvs at hvert femte reir endret status på ett år. Vi vet ikke om dette er representativt for lokalitetsendringer over flere år, men hvis så er tilfelle, ville det bety at over halvparten av lokalitetene som vi kjenner til i dag, vil komme til å endre status en eller flere ganger i løpet av prosjektperioden på 5 år!

Oversikt over antall utgåtte lokaliteter kan kanskje synes som uinteressant informasjon. Men kjennskap til hvilke lokaliteter som faktisk er utgått og hvilke som forsvinner hvert år, er faktisk et viktig resultat i prosjektet. Dette fordi det har vist seg at mange av fiskeørn-lokalitetene som er registrert i Naturbasen til Fylkesmannen og på kommunale viltkart, ikke eksisterer lenger. De er utgått - ofte for flere år siden. Det blir derfor feil å hensynte slike lokaliteter i forvaltningssammenheng. Kjennskap til utgåtte lokaliteter kan også komme til nytte når en leter etter nye reir i potensielt interessante hekkeområder. I tillegg er det viktig å registrere ulike årsaker til at reir utgår. I løpet av 2008 ble 15 lokaliteter konstatert utgått. Dette viser hvor viktig det er med jevnlig kontroll og overvåking av lokalitetene for at forvaltningsmyndighetene skal ha oppdaterte og gode data å forholde seg til.

Siden forrige årsrapport er 13 nye reir blitt GPS-målt, noe som betyr at vi nå kjenner nøyaktig posisjon til 58 reir (48 i Buskerud og 10 i Sande & Svelvik). Av de 32 reirene som var i bruk i 2008, er 27 (84%) blitt GPS-målt.

Det kan nevnes at første fiskeørnobservasjon ble gjort på Hvitvingfoss 01.04.08 (H.J.Hovelstad).

## Gjennomførte kontroller av kjente lokaliteter i 2008

Tabellen nedenfor viser en oversikt over registrerte kontroller av kjente reir/lokaliteter i Buskerud og Sande & Svelvik i 2008 som ikke var konstatert utgått i 2007. Dette inkluderer også kontroller av usikre lokaliteter. Totalt ble det utført 172 kontroller mot 120 i 2007. Kontroller av alternative reir på en tur teller her som separate kontroller. Til sammen ble 64 reir/lokaliteter kontrollert (53 i Buskerud og 11 i Sande & Svelvik) mot 78 i 2007 (60 i Buskerud og 18 i Sande & Svelvik). Det ble utført typisk 2-3 kontroller per reir.

Kommune	Antall kontroller	Ant. kontroller pr reir (ant.reir)
Drammen	0	0 (0)
Flesberg	4	4,0 (1)
Flå	15	3,8 (4)
Hole	4	2,0 (2)
Hurum	18	4,5 (4)
Kongsberg	21	4,2 (5)
Krødsherad	4	1,3 (3)
Lier	1	1,0 (1)
Modum	8	1,6 (5)
Nedre Eiker	4	2,0 (2)
Nes	1	1,0 (1)
Ringerike	33	3,0 (11)
Rollag	2	2,0 (1)
Røyken	4	2,0 (2)
Sigdal	14	2,8 (5)
Øvre Eiker	17	3,4 (5)
Ål	1	1,0 (1)
<b>Buskerud</b>	<b>151</b>	<b>2,8 (53)</b>
Sande	15	1,9 (8)
Svelvik	6	2,0 (3)
<b>Sande &amp; Svelvik</b>	<b>21</b>	<b>1,9 (11)</b>

I forbindelse med disse kontrollene og letinger etter nye lokaliteter, har prosjektdeltagerne bruk ca. 850 timer i felt og kjørt minst 8500 km med bil. Dette inkluderer K.A.Dokka's 184 observasjonstimer ved reir KO05a. En kontroll/tur medfører i gjennomsnitt ca. 50 km kjøring (typisk 10-100 km i gjennomsnitt per deltager), og et tidsforbruk på ca. 5 timer (typisk 3-6 timer per kontroll). I tillegg er det brukt over 100 timer til dataregistrering, rapportering og administrasjon i prosjektet.

## Hekkeresultat i 2008

Tabellen nedenfor viser hekkeresultat i de 31 reirene i Buskerud og de 4 reirene i Sande og Svelvik som har vært i bruk i 2007 og/eller 2008. Av disse har 22 reir i Buskerud og 3 reir i Sande vært i bruk begge år. Følgende koder er benyttet:

- n antall flygedyktige/antatt flygedyktige unger
- 0 avbrutt hekking = ingen flygedyktige unger
- ingen aktivitet ved kontroll i hekkesesongen
- ? reir ukjent/ikke kontrollert dette året

Lok.nr.	Kommune	Ant. unger 2007	Ant. unger 2008
FL01a	Flesberg	2	0
FÅ03a	Flå	2	2
FÅ04a	Flå	0	-
FÅ05a	Flå	2	1
HO01b	Hole	?	0
HU01b	Hurum	-	0
HU02a	Hurum	3	(4)3
HU03a	Hurum	2	0
KO05a	Kongsberg	0	(3)2
KO07a	Kongsberg	0	0
KR02b	Krødsherad	0	1+
MO16a	Modum	-	1+
MO17a	Modum	1-2	-
NE02a	Nedre Eiker	1-2	2
RI06a	Ringerike	0	-
RI07a	Ringerike	?	1
RI12a	Ringerike	1	2
RI13a	Ringerike	2	1
RI14a	Ringerike	1	1
RI15a	Ringerike	0	2
RI16a	Ringerike	0	0
RI17a	Ringerike	1	3
RI21a	Ringerike	2	0
RO01a	Rollag	2	1
RØ02a	Røyken	?	1
MO14d	Sigdal	?	0
SI04a	Sigdal	2	2
SI005a	Sigdal	1	2
ØE02a	Øvre Eiker	1-2	2
ØE06a	Øvre Eiker	0	2
ØE13a	Øvre Eiker	1-2	0
	<b>Buskerud</b>	<b>27-31</b>	<b>32-34</b>
SA04a	Sande	1-2	0
SA05a	Sande	1-2	2
SA08a	Sande	1-2	3
SV04a	Svelvik	-	0
	<b>Vestfold NØ</b>	<b>3-6</b>	<b>5</b>

Tabellene nedenfor viser hekkesuksess i 2007 og 2008.

Buskerud	2007	2008
Reir i bruk	25	28
Avbrutt hekking	8	9
Vellykket hekking	17	19
Andel vellykket hekking	68%	68%
Flygedyktige unger	27-31	32-34
Unger per reir i bruk	1,1-1,3	1,1-1,2
Unger per vellykket hekking	1,6-1,8	1,7-1,8

Sande & Svelvik	2007	2008
Reir i bruk	3	4
Avbrutt hekking	0	2
Vellykket hekking	3	2
Andel vellykket hekking	100%	50%
Flygedyktige unger	3-6	5
Unger per reir i bruk	1,0-2,0	1,3
Unger per vellykket hekking	1,0-2,0	2,5

Totalt	2007	2008
Reir i bruk	28	32
Avbrutt hekking	8	11
Vellykket hekking	20	21
Andel vellykket hekking	71%	66%
Flygedyktige unger	30-37	37-39
Unger per reir i bruk	1,1-1,4	1,2
Unger per vellykket hekking	1,5-1,9	1,8-1,9

Antall reir i bruk i 2007 er økt med 1 jamført forrige årsrapport. Dette skyldes at vi har endret status på reir KR02b fra "usikker" til "i bruk" i 2007. Reiret ble bygd i 2007 (frustrasjonsreir) men paret gikk ikke til hekking dette året.

Det ble produsert flere unger i 2008 enn i 2007. Dette skyldes både at det var noen flere reir i bruk, og at det var flere store kull med 3 unger. I ett reir (KO05a) vokste det opp 3 unger, men den minste døde før den ble flygedyktig. I reir HU02a vokste det opp hele 4 unger, men trolig nådde bare 3 av disse flygedyktig alder. Hekkesuksessen totalt målt i antall unger per reir med vellykket hekking, viser derimot ingen merkbar økning fra 2007.

I reir med dårlig innsyn som bare kontrolleres med korte besøk en eller to ganger, vil antall observerte unger alltid være å anse som et minimumsantall. Selv store unger kan trykke lenge og være vanskelige å oppdage. Det kan ofte gå flere timer før alle ungene viser seg i reiret.

Det som kanskje har overrasket mest med disse resultatene, er at så mange par mislykkes med hekkingen - i 2008 faktisk så mange som 1/3 av reirene som var i bruk dette året. Dette forholdet bør følges opp nærmere i kommende år.

## Årsaker til at hekkeforsøk avbrytes og hekkinger mislykkes

Det kan være flere årsaker til at hekkeforsøk avbrytes og hekkinger mislykkes. Erfaringer fra 2007 og 2008 indikerer følgende mulige årsaker:

- 1) Tidlig i sesongen kan lokaliteten være besatt av en enslig fiskeørn. Aktivitet kan observeres i en periode, men uten at ruging blir konstatert. Hvis dette er reir som var i bruk i forrige sesong, er det rimelig å anta at maken kan ha omkommet på trekket eller i vinterkvarteret.
- 2) Par etablerer seg på lokaliteten. Kurtise, parring og reirbygging kan observeres, ofte også påbegynt ruging, men hekkingen oppgis så av ulike årsaker. Aktivitet kan likevel observeres utover i sesongen, også med påbygging av reiret, men uten tegn til hekking (ruging/unger). Paret kan i slike tilfeller bygge et nytt alternativt reir (frustrasjonsreir) i nærheten av det gamle reiret (f.eks. KR02b i 2007), men for seint til at ny hekking igangsettes. Unge og uerfarne par vil trolig ha mindre suksess enn eldre par. Gjentatte forstyrrelser kan også føre til slike mislykkede hekkinger (kjent fra tidligere). På HO01b ble trolig den ene maken drept på reiret av hubro, eller hønsehauk i 2008 (ribb av adult fiskeørn funnet nær foten av reirtreet) etter at ruging ble påvist ultimo mai.
- 3) Som ovenfor, men hekkingen oppgis etter klekking. Vi kjenner foreløpig ikke med sikkerhet til noen slike tilfeller, men det kan for eksempel tenkes at hannen omkommer og at hunnen ikke klarer å fø opp ungen(e) alene, at ungen(e) dør fordi hannen ikke klarer å skaffe nok mat f.eks. pga langvarig dårlig vær som hindrer effektivt fiske, eller at ungene blir drept av predator eller dør pga sykdom e.l.

På lokaliteter med mislykket hekking bør området rundt reirtreet sjekkes for sportegn og mulige årsaker til at hekkingen er blitt avbrutt (bålpluss, hogst, kjørespor, ribb o.l.), samt byttedyrrester og mytefjær.

Erfaringer fra et par lokaliteter de siste to årene, viser at fiskeørna kan tåle ganske mye forstyrrelser fra båter, fiskere og turgåere, så sant forstyrrelsene ikke blir for nærgående og langvarige. Hvorvidt slike gjentatte forstyrrelser år etter år, kan få negative konsekvenser, er mer usikkert, men reiret SI06a ble trolig oppgitt etter 2006-sesongen pga slike gjentatte forstyrrelser fra et hyttefelt like i nærheten.

Vi var litt spente på hva som ville skje på lokalitet KR02 der paret avbrøt hekkingen i 2007 og bygde et nytt alternativt reir (frustrasjonsreir) 70m unna. Hvilket reir ville paret bruke i 2008? Som forventet benyttet de det nye reiret KR02b.

## Hekkebiologi og byttedyrvalg

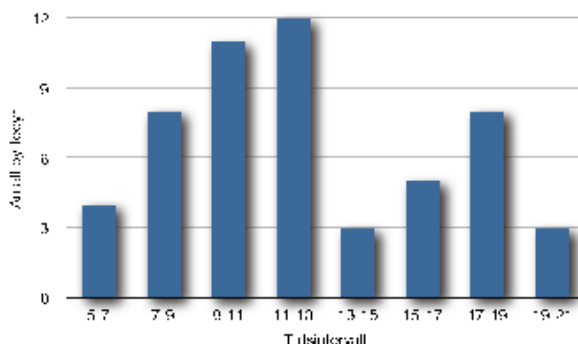
En av prosjektets aktive deltagere, Kjell A. Dokka, har fulgt med et reir i Kongsberg (KO05a) stort sett hver helg i hele hekkesesongen fra 11/5 til 16/8, totalt 16 besøk inkludert flere overnattinger. Dette har resultert i et omfattende materiale med mange bilder som viser interessante sider ved fiskeørnas familieforhold. Det vises til egen rapport (Dokka 2008). Her refereres kun et kort sammendrag av de mest interessante observasjonene som er gjort fra et kamouflasjetelt ca.200m fra reiret.

Eggleggingen fant trolig sted siste uka i april. Hunnen ruget mest, mens hannen brakte fisk til reiret 2-3 ganger i døgnet og ruget også i korte perioder (til sammen ca. 3-4 timer per dag) mens hunnen spiste. Klekkingen skjedde mellom 1. og 7. juni. Tre unger, der den ene var mindre enn de to andre. Hannen brakte nå fisk til reiret typisk 5-6 ganger per dag, i hovedsak ørret. Det var hunnen som matet ungene. I juli leverte hannen 5-8 fisk per dag. Hunnen vedlikeholdt reiret ved å tilføre det kvister og lavdotter. Den minste ungen døde i slutten av juli, mens de to største var i gang med flygetrening. I begynnelsen av august var begge ungene fullt flygedyktige. I august leverte også hunnen fisk til reiret et par ganger. Hunnen forlot lokaliteten medio august, mens hannen fortsatte å levere fisk til ungene, men det ble nå stadig lenger mellom hver levering. Litt spesielt: et tårnfalkpar hekket dette året i de nedre delene av fiskeørnreiret.



Hannen kommer med en ørret til reiret  
(Foto: K.A.Dokka).

Det ble registrert at til sammen 54 fisk ble brakt til reiret, 51 av hannen og 3 av hunnen. 76% av byttedyrene var ørret, 17% abbor og 7% ubestemt. Figuren nedenfor viser til hvilket tidspunkt på døgnet byttedyrene ble brakt til reiret. Denne fordelingen, som trolig er representativ, gir nyttig informasjon om når på døgnet matingsaktiviteten er høyest, og når det kan være optimalt å lete etter nye lokaliteter (se nedenfor). Matingsfrekvensen var for øvrig jevnt høy gjennom hele juni og juli.



Matingsfrekvens etter Dokka 2008.

Kjell har dokumentert observasjonene sine ved dette reiret med et omfattende bildemateriale av fiskeørnas familieliv. Her er det mye interessant å lære for noen og enhver. Ta en kikk på fugledagboka til Kjell på følgende side:

<http://www.nerdly.info/kjell/fugledagbok/fiskeorn>

Et annet forhold som berører fiskeørnas hekkebiologi, har med parets reirvedlikehold å gjøre. Som nevnt over, bringer hunnen kvister og lavdotter til reiret i ungeperioden. At store, gråe lavdotter (reinlav, islandslav o.l.), og kvister med lavdotter på bringes til reiret er også observert ved flere andre reir. Kan det tenkes at laven, som inneholder lavsyre, har en antiseptisk effekt som bidrar til å dempe lukt og annen plage fra råtnende fiskerester i reiret? Foreløpig er det ikke funnet noe om dette i litteraturen, men problemstillingen kan være interessant å følge opp videre.



Hunnen bringer en lavdott til reiret  
(Foto: K.A.Dokka).

## Leting etter nye lokaliteter

Å lete opp nye reir har vært en prioritert aktivitet i 2008, men innsatsen har nok variert en del innen prosjektområdet. Noen prosjektdeltagere har nedlagt mye arbeid i å lete etter reir i områder der vi tidligere har hatt sterke indikasjoner på mulig hekking (gjentatte observasjoner av fiskeørn, også med fisk, og/eller gode tips fra informanter). Det er i 2008 blitt lett etter nye reir i følgende områder:



- Mjøndalsskogen Sør (Nedre Eiker/Øvre Eiker)
- Nesfjellsområdet (Øvre Eiker/Kongsberg)
- Holtefjell Sør (Øvre Eiker/Flesberg)
- Finnemarka Nord (Modum/Lier)
- SØf Solevannet (Sigdal)
- Ørgenvika ved Krøderen (Krødsherad)
- Redalen-Bergsjø (Krødsherad/Ringerike)
- Spålen-området (Ringerike)
- Vf Samsjøen i Ådalen (Ringerike)
- SØf Nes i Ådalen (Ringerike)
- Vassfaret Vest (Flå/Nes)

Andre områder der vi har registrert mulige fiskeørnlokaliteter, men hvor det ikke er lett i 2008, er:

- Haugsjø-området i Lyngdal (Flesberg).
- Vågård/Hensmoen (Ringerike).
- Ved Nesbyen (Nes).

Det har som i 2007 dessverre blitt mange bomturer og lite utbytte av disse letingene. Vi innsier derfor at det er behov for å finne mer effektive metoder for å lete opp nye reir i kommende år. Som nevnt, ble det funnet tre nye reir i 2008. To av disse var nyoppdagete alternative reir på tidligere kjente lokaliteter, og ett reir ble funnet etter tips fra en informant. Så langt har vi benyttet følgende metoder for å finne nye reir:

#### Tips fra informanter

Dette kan være en effektiv metode, særlig når en sammenfatter opplysninger fra flere informanter. For å gi godt utbytte, må prosjektet aktivt stimulere til/søke kontakt med aktuelle informanter gjennom f.eks. opprop, mediaomtale, fiskeforeninger, hytteforeninger, O-lag (synfarere) e.l. Vær oppmerksom på at lokalitetsopplysninger som da gis, ofte kan være unøyaktige og gamle, og at reiret som følge av dette, kan være vanskelig å finne.

#### Kontroll av gamle, usikre lokaliteter

Gamle opplysninger om lokaliteter som ikke har blitt besøkt på mange år, er en god kilde til å finne reir som fortsatt er i bruk, enten det gamle opprinnelige reiret eller et nytt alternativt reir i samme område. Erfaringer fra 2007 og 2008 viser at mellom 10% og 15% av slike usikre lokaliteter fortsatt kan være i bruk. Siden det fortsatt er 19 usikre lokaliteter igjen å kontrollere, gir dette et potensial på 2-3 nye reir i bruk. Også her kan de tidligere oppgitte UTM posisjoner være nokså unøyaktige, ofte flere hundre meter feil, og reirene kan derfor være vanskelige å gjenfinne.

#### Intakte reir som ikke er i bruk

Reir i kategoriene "Ikke i bruk" og "Brukt siste 5 år" er en potensiell kilde til nye hekkinger (3 av 23 reir med slik status i 2007 var tatt i bruk i 2008). Disse lokalitetene bør derfor besøkes en gang i sesongen for å sjekke om de er i bruk.

#### Faste utsiktspunkter kontra streifleting

Hva gir best uttelling – faste utsiktspunkter der en kan sitte og speide etter fiskeørn i flere timer og

gjennområde omkringliggende områder med teleskop for å finne reir, eller streifsøk gjennom et forhåndsbestemt område der en fra egnede utsiktspunkter søker etter reir og fiskeørn med kikkert og teleskop? Vanskelig å si, men begge metodene har resultert i at nye reir er blitt funnet de siste par årene. Slik leting er imidlertid tidkrevende, og metoden bør derfor forbedres slik at den gir størst mulig utbytte. Hvilke forutsetninger bør være på plass før en setter i gang slike søk? Bør flere samarbeide og koordinere sine søk? Forberedelser før en drar ut i felt anbefales, se under "Leting på Norge i bilder". Videre kan en sjekke eiendomsgrenser på økonomiske kart med tanke på forekomst av grensetrær.

#### Optimalt tidspunkt for å finne nye reir

Når i sesongen og når på døgnet er det best å lete etter nye reir? Følgende erfaringer er gjort så langt: Tidlig i sesongen (ultimo april) når fiskeørna vender tilbake til lokaliteten sin, kan hannens fluktspill over lokaliteten observeres på lang avstand. Noter i slike tilfeller ditt ståsted og kompassretning til observasjonen for lettere å kunne peile inn et aktuelt leteområde på kartet. I rugeperioden er det lite aktivitet og vanskeligere å finne nye reir. I ungeperioden når hannen bringer fisk til reiret flere ganger i døgnet, er det igjen lettere å observere aktivitet ved lokaliteten. Men merk at det kan gå flere timer mellom hver gang fisk bringes til reiret. Ungene mates hyppigst på formiddagen, så dette er trolig den beste tiden for å speide etter fiskeørn som flyr med fisk mot reiret. Også her er det viktig å notere retningen fuglen flyr. Vær oppmerksom på at reiret kan ligge opptil 10-20 km fra fiskeplassen. Når en har peilet inn et mulig reiområde, kan leting i månedsskiftet juli/august være gunstig da en på dette tidspunktet kan høre ungenes tiggerop på flere hundre meters (1 km) avstand.

#### Leting på "Norge i bilder"

Dersom nøyaktig posisjon til nye reir ikke er kjent, men en sannsynlig hekkeplass er blitt lokalisert til et mindre avgrenset område, kan søking og leting på "Norge i bilder" være en mulig måte å finne reir. Fiskeørnreir kan sees på flyfotografiene som runde lyse flekker ofte med et mørkt midtpunkt, i toppen på store furutrær. En sjekk på "Norge i bilder" før en drar ut for å lete i et område, kan også være nyttig for å finne egnede habitater, samt notere seg hogstflater, stier og traktorveier som kan benyttes til å effektivisere letingen. Marker interessante områder på kartet før du drar ut i felt for å lete. Ute i skogen kan det ofte være vanskelig å få god oversikt.

#### Utgangspunkt i fiskeplasser

Mange kjenner til fiskeplasser som fiskeørna bruker regelmessig. Ved å samle inn opplysninger om retningen som fiskeørna flyr med byttet sitt, kan en peile seg inn mot aktuelle hekkeområder. I slike tilfeller er det viktig å følge med fiskeørna så lenge som mulig for å se i hvilken retning den drar etter å ha vunnet tilstrekkelig høyde.

## Bestandsanslag

Historiske bestandsanslag for fiskeørnas forekomst i Buskerud og Sande & Svelvik, er gitt i forrige årsrapport. I 2007 ble det påvist 25 hekkende par i Buskerud og 3 i Sande. I tillegg hadde vi informasjon om 14 sannsynlige lokaliteter med hekkeindikasjon, men uten at reiret var kjent. Oppdatert bestandsanslag for 2008, er vist i tabellen nedenfor.

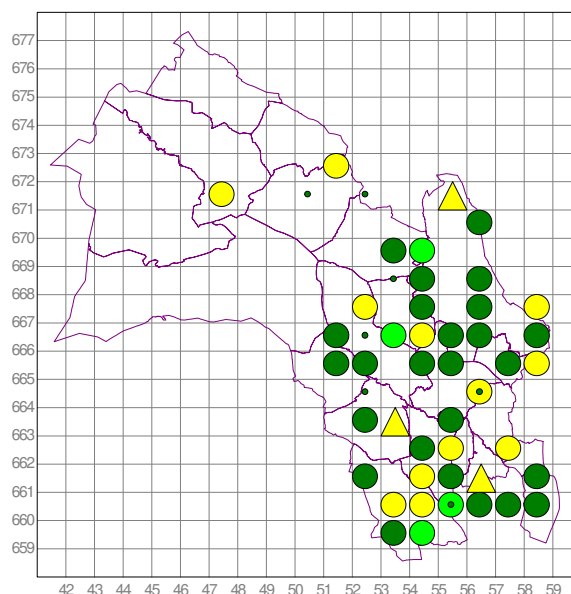
Kommune	Areal [km <sup>2</sup> ]	Reir i bruk 2008	Sannsynlige lok.	Min ant par 2008
Drammen	138	0		0
Flesberg	562	1	2	3
Flå	705	2		2
Hole	198	1		1
Hurum	163	3		3
Kongsberg	792	2	1	3
Krødsherad	375	1	3	4
Lier	301	0		0
Modum	515	1	1	2
Nedre Eiker	122	1	1	2
Nes	810	0	2	2
Ringerike	1552	8	2	10
Rollag	449	1		1
Røyken	113	1		1
Sigdal	842	3	2	5
Øvre Eiker	457	3	1	4
Ål	1171	0		0
<b>Buskerud</b>	<b>14910</b>	<b>28</b>	<b>15</b>	<b>43</b>
Sande	178	3		3
Svelvik	58	1		1

I sum antyder dette en hekkebestand på minimum 43 par i Buskerud, 3 par i Sande og 1 i Svelvik i 2008. Dette er 4 flere par i Buskerud og 1 i Svelvik jamført 2007, noe som styrker antagelsen om at det hekker minst 40-50 par i Buskerud. De angitte sannsynlige lokalitetene bør prioriteres i søk etter nye lokaliteter neste år.

## Utbredelse

Kartet nedenfor viser oppdatert utbredelse for fiskeørn i Buskerud, Svelvik & Sande per 2008. Forekomsten er angitt i form av 10x10 km atlasruter med følgende symboler: mørkegrønne prikker = ruter med lokaliteter i bruk, lysegrønne prikker = ruter med intakte reir som har vært brukt siste 5 år, gule pikker = ruter med kun utgåtte lokaliteter, og gule trekanten = ruter med usikker lokalitetsstatus. Små mørkegrønne prikker viser ruter med sannsynlig hekking i 2007-2008. 25 10x10 km ruter hadde lokaliteter som var i bruk i 2008. I fem av disse var det to reir i bruk og i en (NM70) tre reir i bruk.

## Fiskeørn



## Vernetiltak

Nedenfor nevnes innspill og tiltak som prosjektgruppa har bidratt til i 2008:

### Vern av en hekkeplass i Trillemarka

I fjor tok vi opp et problem med Fylkesmannen om gjentatte forstyrrelser ved et fiskeørnreir i Trillemarka naturreservat. Reiret ligger ved et vann med et større hyttefelt i andre enden, og med mye forstyrrende båttrafikk ofte tett opp til reiret. 18. oktober i fjor deltok vi på en befaring til lokaliteten sammen med representanter fra Fylkesmannens miljøvernavdeling og Statens Naturoppsyn. Fylkesmannen signaliserte da vilje til å iverksette tiltak for å beskytte hekkeplassen. Det ble besluttet å sette opp en informasjonsplakat før neste hekkesesong. Dette løftet ble ikke fulgt opp av Fylkesmannen tross purring. Til slutt tok SNO initiativ til å sette opp en midlertidig plakat i slutten av juni 2008 med følgende tekst: "Det foregår hekking av fiskeørn i Xvatn, se vedlagte kart. I den mest sårbare tida fram til 15 juli, oppfordrer vi på det sterkeste at folk holder seg på god avstand. Ikke beveg deg nærmere enn 200-300 meter fra reiret. Takk for at du viser hensyn til slike sårbare arter og hjelper til med å opprettholde mangfoldet i Trillemarka! God tur! Med vennlig hilsen Statens naturoppsyn. Tlf. 91152291". Etter hva vi kjenner til, er dette første gang at SNO har gått ut med en slik direkte og åpen informasjon til tur- og hyttefolket ved en hekkeplass for rovfugl. Kanskje er dette en metode som kan benyttes på flere steder for å unngå gjentatte og unødvendige forstyrrelser. Det skal bli spennende å se hvilken effekt dette har. Det ble i alle fall vellykket hekking i dette reiret i 2008 med 2 flygedyktige unger.

### Reir i mobiltelefonmast

I årsrapporten for 2007 omtalte vi et fiskeørnreir i midtfylket som lå i toppen av en mobiltelefonmast, og hvor det hadde vært vellykket hekking i alle fall i et par år. I løpet av høsten/vinteren 2007 ble reiret revet ned av Netcom som eier masta. Det ble hevdet at dette var nødvendig av hensyn til feilretting og til utstyret som er montert i masta. I tillegg var det mye "skitt og griseri" i forbindelse med dette reiret. Det ble også nevnt at reiret kunne bli fjernet igjen når som helst dersom det ble bygget opp igjen. Vi tok saken opp med Fylkesmannen som forela problemstillingen for en jurist i Direktoratet for naturforvaltning. Svaret var at man ikke kan fjerne et slikt reir uten videre. Fiskeørna bruker reiret år etter år og er derfor i prinsippet fredet etter villlovens § 3. Man kan ikke iverksette tiltak mot reiret i hekketiden. Dersom reiret representerer noen skadegjøring av betydning i økonomisk forstand for selskapet, må de kunne dokumentere dette hvis de skal fjerne reiret før hekketiden er i gang. Uttalelsen ble oversendt Netcom med en forventning om at lovverket blir fulgt for reiret på denne lokaliteten. Vi har ikke hørt noe mer fra Netcom, men fiskeørnparet bygde reiret opp igjen i 2008, hekket og fikk fram to flygedyktige unger.

### Bygging av antennemaster i nytt nødnett

Vi har i 2008 gitt kommentarer til og uttalt oss om mulige konflikter med fiskeørnreir i tre saker i forbindelse med søknader og igangsatt bygging av antennemaster i det nye nødnettet. Dette gjelder Trettekollen i Lier, Dustadkollen i Hurum og Gunhildsrudknatten i Øvre Eiker. I Hurum satte Nokia Siemens i gang med byggearbeider og helikoptertransport til Dustadkollen våren 2008 uten godkjenning fra kommunen. Dette ble påklaget av Torger Ugstad - formann i NOF Drammen og omegn lokallag og koordinator i fiskeørnprosjektet. Med god hjelp fra Fylkesmannen ble arbeidene stoppet 11. april. Dette har resultert i at Multiconsult nå er blitt engasjert for å konsekvensvurdere alle områdene der mastene i nødnettet skal settes opp.

### Forstyrrelser ved en lokalitet i Øvre Eiker

Lokaliteten ØE06a ligger i et område med mye ferdsel. Det går bl.a. en sti rett forbi reiret, og en skiløype er tidligere lagt om for å unngå konflikt med dette reiret. I 2007 var det mye ferdsel ved

reiret i hekketida, noe som kan ha medvirket til at hekkingen ble mislykket dette året. Det ble derfor tatt kontakt med Fiskum Idrettslag som har ei hytte i området, i håp om å kunne begrense forstyrrelsene. Idrettslaget har nå lagt ut følgende oppfordring til medlemmene på hjemmesida si: "*Vis respekt for dyr og fugler i skogen i og rundt Hallhytta!* Vi er så heldige at vi har noen helt spesielle (og sårbare) fuglearter i skogene rundt Darbu og Fiskum. Det er viktig at alle ferdes med varsomhet og lar alle ville fugler og dyr få være i fred". La oss håpe dette kan begrense forstyrrelser som skyldes uvitenhet. Hekkingen ble i alle fall vellykket her i 2008 med to flygedyktige unger.

## Utfordringer i 2009

Prosjektet har følgende utfordringer i kommende sesong 2009:

- Kontrollere alle reir som var i bruk i 2008, minst to ganger i sesongen, siste gang når ungene er flygedyktige/nær flygedyktige.
- Sørgje for at kartleggingsinnsatsen blir jevnere fordelt og så god som mulig i alle delområder, jamført 2007.
- Effektivisere letingen etter nye reir.
- Lete opp og kontrollere flest mulig av gjenværende usikre lokaliteter.
- Samle mest mulig informasjon om hvorfor så mange hekkforsøk/hekkinger avbrytes.
- Vurdere å igangsette video-overvåking av et fiskeørnreir.

## Litteratur

Dokka, K.A. 2008. Observasjoner av fiskeørn – Rapport fra et fiskeørnreir i Kongsberg kommune for sesongen 2008. <http://www.nerdly.info/kjell/fiskeornrapport.pdf>

Stueflotten, S. m.fl. 2007. Årsrapport 2007 – Fiskeørnprosjektet i Buskerud 2007-2011, 14s. <http://www.nofbuskerud.net/Buskskvetten/Arkiv/2007/Aarsrapport%20fiskeorn%202007.pdf>

## VEDLEGG

Lokalitetsnavn er utelatt i denne åpne rapporten av vernehensyn.

Lokaliteter som hadde status utgått i 2007, er ikke med i denne oversikten.

Loknr	Reir	Kommune	Status 2007	Status 2008	Kommentar
DR01	a	Drammen	Usikker, må sjekkes	Usikker, må sjekkes	Gammel reirplass ikke kjent, trolig lite aktuell.
FL01	a	Flesberg	I bruk	I bruk	Hekkeplass siden 1990-tallet. Avbrutt hekking 2008.
FL02	a	Flesberg	Usikker, må sjekkes	Usikker, må sjekkes	Hekking omkring 1990.
FÅ01	b	Flå	Ikke i bruk	Ikke i bruk	Siste rapporterte hekking i 1998. Reiret fortsatt intakt i 2007.
FÅ02	a	Flå	Ikke i bruk	Ikke i bruk?	Gammelt reir, har neppe vært i bruk på mange år.
FÅ03	a	Flå	I bruk	I bruk	Nyoppdaget lokalitet i 2005. Reiret revet ned vinteren 2008, gjenoppbygget.
FÅ04	a	Flå	I bruk	Brukt siste 5 år	Nyoppdaget reir i 2007, gammel kilde (FM). Avbrutt hekking 2007.
FÅ05	a	Flå	I bruk	I bruk	Nyoppdaget lokalitet i 2007.
HO01	a	Hole	Usikker, må sjekkes	Utgått	Aktivitet sist rapportert 1984. Ikke gjenfunnet. Alternativt reir HO01b nå i bruk.
HO01	b	Hole	(ikke kjent)	I bruk	Gammelt reir, nyoppdaget 2008. Avbrutt hekking 2008.
HU01	a	Hurum	Ikke i bruk	Ikke i bruk?	Aktivitet observert ved reiret i 1995-1997, men ikke i 1999 (delvis nedrast), eller 2007.
HU01	b	Hurum	Ikke i bruk	I bruk	Nyoppdaget reir i 2007. Ikke brukt 2007. Mislykket hekking 2008.
HU02	a	Hurum	I bruk	I bruk	Reirplass i bruk siden 1990-tallet, reiret falt ned vinteren 1995/96, men ble bygd opp igjen.
HU03	a	Hurum	I bruk	I bruk	Første rapporterte hekking i 1991. Har trolig hekket her siden. Mislykket hekking 2008.
HU04	a	Hurum	Usikker, må sjekkes	Ikke i bruk	Reiret er ikke i bruk. Alternativt reir til HU03a?
KO02	a	Kongsberg	Brukt siste 5 år	Utgått	Reiret har falt ned i seinere år.
KO02	b	Kongsberg	Brukt siste 5 år	Brukt siste 5 år?	Alt. reir bygd i seinere år etter at KO02a falt ned. Trolig brukt i 2006.
KO05	a	Kongsberg	I bruk	I bruk	Mangeårig hekkeplass siden 1980-tallet.
KO06	a	Kongsberg	Brukt siste 5 år	Brukt siste 5 år	Flere hekkinger etter 2000. Ingen aktivitet i 2007-2008. Reiret nå i dårlig forfatning.
KO07	a	Kongsberg	I bruk	I bruk	Nyregistrert reir i 2007, men har vært i bruk noen år. Mislykket hekking i 2007 og 2008.
KO08	a	Kongsberg	Usikker, må sjekkes	Utgått	Skal ha hekket her på slutten av 1990-tallet. Reiret fortsatt intakt i 2000, har nå falt ned.
KR01	a	Krødsherad	Usikker, må sjekkes	Usikker, må sjekkes	Aktivitet sist rapportert i 1988. Ikke gjenfunnet i 1995.
KR02	a	Krødsherad	Brukt siste 5 år	Brukt siste 5 år	Nyoppdaget reir i 2002, siste hekking 2006. Nytt alternativt reir KR02b bygd i 2007.
KR02	b	Krødsherad	I bruk	I bruk	Nytt alternativt reir bygd i 2007.
KR03	a	Krødsherad	Brukt siste 5 år	Brukt siste 5 år	Nyoppdaget reir 2006. Ikke hekking 2007/2008.
LI01	a	Lier	Usikker, må sjekkes	Utgått	Gammel reirplass, ingen aktivitet i 1992/1993, reir ikke gjenfunnet i 1996 eller 2008.
LI02	a	Lier	(ikke kjent)	Utgått	Gammel lokalitet brukt på 1960-tallet. Sjekket ut i 2008.
LI03	a	Lier	(ikke kjent)	Utgått	Gammel lokalitet brukt på 1970-tallet. Sjekket ut i 2008.
MO02	a	Modum	Usikker, må sjekkes	Usikker, må sjekkes	Reiret funnet i 1994, siste hekking i 1995. Posisjon ukjent.
MO03	a	Modum	Usikker, må sjekkes	Usikker, må sjekkes	Gammel opplysning. Ikke gjenfunnet i 1993.

Loknr	Reir	Kommune	Status 2007	Status 2008	Kommentar
MO04	a	Modum	Usikker, må sjekkes	Usikker, må sjekkes	Aktivitet i 1993, men reiret ikke funnet. Reiret ikke gjenfunnet i 2008.
MO08	a	Modum	Usikker, må sjekkes	Usikker, må sjekkes	Siste rapporterte hekking i 1996. Reir ikke gjenfunnet i 2006.
MO09	a	Modum	Usikker, må sjekkes	Usikker, må sjekkes	Siste rapporterte hekking i 1986. Reir ikke gjenfunnet i 1995.
MO14	a	Modum	Brukt siste 5 år	Brukt siste 5 år	Nyoppdaget reir i 2005, siste hekking 2006, alternativt reir er tatt i bruk (MO14d).
MO14	b	Sigdal	Usikker, må sjekkes	Ikke i bruk	Alternativt reir, trolig påbygd i 2004, men ikke brukt i seinere år.
MO14	c	Modum	Ikke i bruk	Utgått	Alternativt reir, har ikke vært i bruk på mange år. Bare rester igjen av reiret i 2008.
MO14	d	Sigdal	(ikke kjent)	I bruk	Nyoppdaget alternativt reir til MO14a, trolig brukt et par år. Mislykket hekking i 2008.
MO15	a	Modum	Brukt siste 5 år	Brukt siste 5 år	Reir/hekking påvist i 1998. Hekking i 2004-2006, aktivitet i 2007, men ikke i 2008.
MO16	a	Modum	Ikke i bruk	I bruk	Hekking fra 1970-tallet, sist rapportert i 1998. Ingen aktivitet i seinere år før i 2008.
MO17	a	Modum	I bruk	Brukt siste 5 år	Oppdaget i 1998. Ingen aktivitet i 2008.
NE01	a	Nedre Eiker	Usikker, må sjekkes	Usikker, må sjekkes	Gammel reirplass, ikke hekking i 1994, ikke gjenfunnet i 1995 eller 1996.
NE02	a	Nedre Eiker	I bruk	I bruk	Nyoppdaget lokalitet i 2007.
NE03	a	Nedre Eiker	Brukt siste 5 år	Utgått	Alternativt reir til ØE01a/ØE01b, ikke hekking de to siste årene. Reiret borte i 2008.
NS01	b	Nes	Usikker, må sjekkes	Ikke i bruk	Gammelt alternativt reir til NS01a. Reir fortsatt intakt, men ingen aktivitet i 2007/2008.
RI02	a	Ringerike	Usikker, må sjekkes	Usikker, må sjekkes	Reir ikke gjenfunnet i 1996.
RI03	a	Ringerike	Usikker, må sjekkes	Usikker, må sjekkes	Kun basert på observasjon av fiskeørn i området i 1987, jf. nærliggende FA04.
RI06	a	Ringerike	I bruk	Brukt siste 5 år	Gammel lokalitet. Avbrutt hekking i 2007. Aktivitet tidlig, men ingen hekking i 2008.
RI07	a	Ringerike	Usikker, må sjekkes	I bruk	Hekket i 1993-1995, men ikke i 1996-1997. Hekking i 2008.
RI08	a	Ringerike	Usikker, må sjekkes	Utgått	Hekking i minst 3 år på 1970/80-tallet. Reir ikke gjenfunnet i 1996 eller 2008.
RI09	a	Ringerike	Usikker, må sjekkes	Usikker, må sjekkes	Aktivitet sist rapportert i 1983. Reir ikke gjenfunnet i 1996. Muligens fortsatt intakt?
RI11	a	Ringerike	Ikke i bruk	Usikker, må sjekkes	Reir delvis falt ned i 1997, oppgitt flere år tidligere.
RI12	a	Ringerike	I bruk	I bruk	Nyoppdaget lokalitet i 2004.
RI13	a	Ringerike	I bruk	I bruk	Nyoppdaget lokalitet i 2004.
RI14	a	Ringerike	I bruk	I bruk	Nyoppdaget lokalitet i 2004.
RI15	a	Ringerike	I bruk	I bruk	Nyoppdaget lokalitet i 2006.
RI16	a	Ringerike	I bruk	I bruk	Reir trolig etablert på begynnelsen av 1990-tallet. Mislykket hekking i 2007 og 2008.
RI17	a	Ringerike	I bruk	I bruk	Nyoppdaget lokalitet i 2006.
RI19	a	Ringerike	Usikker, må sjekkes	Usikker, må sjekkes	Ny lokalitet funnet i 1996. Ikke fulgt opp. Ikke gjenfunnet i 2007.
RI20	a	Ringerike	Usikker, må sjekkes	Usikker, må sjekkes	Oppdaget i 1996, hekking i følge grunneier. Ikke gjenfunnet i 2007.
RI21	a	Ringerike	I bruk	I bruk	Nyoppdaget lokalitet i 2007. Mislykket hekking 2008.
RI22	a	Ringerike	Usikker, må sjekkes	Usikker, må sjekkes	Ny opplysning 2007. Tidligere hekkeplass i mange år.
RO01	a	Rollag	I bruk	I bruk	Nyoppdaget reir i 2001. Trolig hekket årlig siden.

Loknr	Reir	Kommune	Status 2007	Status 2008	Kommentar
RØ01	a	Røyken	Usikker, må sjekkes	Utgått	Reir funnet i 1997, men ikke i bruk. Gjenfunnet og lokalisert i 2008, reir delvis nedrast.
RØ02	a	Røyken	(ikke kjent)	I bruk	Nyoppdaget reir 2008, også brukt i 2007?
SI01	a	Sigdal	Usikker, må sjekkes	Usikker, må sjekkes	Hekking sist rapportert 1986.
SI03	a	Sigdal	Usikker, må sjekkes	Usikker, må sjekkes	Gammelt reir var borte i 1996. Nytt reir lenger sør, siste rapporterte hekking i 1998.
SI04	a	Sigdal	I bruk	I bruk	Nyoppdaget reir i 2004. Hekker hvert år tross mye forstyrrelser.
SI05	a	Sigdal	I bruk	I bruk	Nyoppdaget reir i 2005.
SI06	a	Sigdal	Brukt siste 5 år	Utgått	Reirplass skal ha vært brukt siden 2002, siste hekking 2006. Reir har falt ned i 2008.
SI07	a	Sigdal	Usikker, må sjekkes	Usikker, må sjekkes	Usikker kildeopplysning (FM), reir ikke funnet i 2007.
ØE02	a	Øvre Eiker	I bruk	I bruk	Gammel hekkeplass siden 1950-tallet. Reir falt ned/bygd opp/flyttet litt noen ganger.
ØE02	b	Øvre Eiker	(ikke kjent)	Utgått	Nybygd reir 1978 etter at ØE02a falt ned, flyttet tilbake til ØE02a i 1990. Reiret er nå borte.
ØE04	a	Øvre Eiker	Usikker, må sjekkes	Utgått	Mangeårig hekkeplass på 1990-tallet. Reiret har falt ned.
ØE06	a	Øvre Eiker	I bruk	I bruk	Gammel mangeårig hekkeplass siden 1980-tallet.
ØE13	a	Øvre Eiker	I bruk	I bruk	Trolig nyetablert på slutten av 1990-tallet etter at ØE09 falt ned? Avbrutt hekking i 2008.
ØE14	a	Øvre Eiker	Brukt siste 5 år	Utgått	Nyoppdaget reirplass på begynnelsen av 2000-tallet, aktivitet i 2007, reir rast ned i 2008.
ÅL01	b	Ål	Usikker, må sjekkes	Ikke i bruk	Kunstig reir bygd i 1993, delvis rast ut i 1995, enda mer vinteren 2006/2007. Oppgitt?
SA01	a	Sande	Ikke i bruk	Ikke i bruk	Kunstig reir bygd på 1990-tallet? Hekking i 1996 og 1997.
SA02	a	Sande	Brukt siste 5 år	Brukt siste 5 år	Siste kjente hekking i 2003. Aktivitet ved reiret i 2005 og 2007. Reir delvis rast ut i 2007.
SA04	a	Sande	I bruk	I bruk	Kunstig reir, siste vellykkede hekking 2002, hekking i 2007, mislykket i 2008.
SA05	a	Sande	I bruk	I bruk	Kunstig reir, 1. hekking i 1997, mislykket i 2003.
SA06	a	Sande	Ikke i bruk	Ikke i bruk	Kunstig reir, hekkforsøk på 1990-tallet.
SA08	a	Sande	I bruk	I bruk	Fast hekkeplass i flere år.
SA09	a	Sande	Ikke i bruk	Ikke i bruk	Kunstig reir, har ikke vært i bruk på 2000-tallet.
SA10	a	Sande	Brukt siste 5 år	Utgått	Sannsynligvis fast hekkeplass tidligere. Hekking i 2005. Reir borte i 2008.
SV01	a	Svelvik	Ikke i bruk	Ikke i bruk?	Kunstig reir, ble trolig brukt på 1990-tallet, men ikke på 2000-tallet.
SV03	a	Svelvik	Ikke i bruk	Ikke i bruk	Kunstig reir, hekking påvist i 1996 og 1997, men ikke siden.
SV04	a	Svelvik	Ikke i bruk	I bruk	Skal ha hekket her tidligere, men ikke på 2000-tallet per 2007. Nytt mislykket hekkforsøk 2008.
SV07	a	Svelvik	Ikke i bruk	Ikke i bruk	Kunstig reir, har hekket her tidligere, men ikke på 2000-tallet.
SV08	a	Svelvik	Ikke i bruk	Ikke i bruk?	Hekking påvist i 1997, ikke benyttet siden.
SV09	a	Svelvik	Ikke i bruk	Ikke i bruk?	Hekking påvist i 1996, ikke benyttet siden.