

ÅRSRAPPORT 2011

Fiskeørnprosjektet i Buskerud 2007-2011

Steinar Stueflotten



Fiskeørnreiret SA12a, ett av reirene som hadde mislykket hekking i 2011. Foto: Frode N. Bye

ÅRSRAPPORT 2010

Fiskeørnprosjektet i Buskerud 2007-2011

Prosjektet drives av Norsk Ornitologisk Forening, avdeling Buskerud i samarbeid med Naturvernforbundet i Buskerud. Prosjektets virksomhetsområde dekker hele Buskerud fylke, samt Sande og Svelvik kommuner i Vestfold.

Norsk Ornitologisk Forening avd. Buskerud
Leder Egil Mikalsen
Rolighetsgata 13, 3360 Geithus
Tlf. 401 07 191, e-post: emikals@online.no

Naturvernforbundet i Buskerud (NiB)
Åssideveien, 3322 Darbu
Fylkessekretær Per Ø. Klunderud
Tlf. 32 75 05 04, e-post: pedroklu@online.no



Prosjektet har følgende styringsgruppe:

Per Øystein Klunderud (prosjektleder)
Åssideveien, 3322 Darbu
pedroklu@online.no
32 75 05 04

Frode Nordang Bye
Nesveien, 3060 Svelvik
f-bye@online.no
911 41 776

Steinar Stueflotten (registrator)
Damenga 19, 3032 Drammen
steinarstue@c2i.net
913 34 123

Tonny Andersen
Gamle Kongsbergv. 190, 3322 Darbu
tonny.andersen@c2i.net
419 23 843

Koordinatorer:

Frode N. Bye	Sande og Svelvik
Torger Ugstad	Røyken og Hurum
Steinar Stueflotten	Lier, Drammen, Nedre Eiker, Finnemarka, Krokskogen-Ringkollen
Tonny Andersen	Øvre Eiker, Kongsberg, Holtefjell
Thor Erik Jelstad	Flesberg, Rollag, Sigdal, Krødsherad, Modum, Ringerike og Flå
Per Furuset	Nes, Gol, Hemsedal, Hol, Ål og Nore og Uvdal

Per september 2011 var det registrert 36 deltagere i prosjektet, fem flere enn i 2010, ca. 2/3 av disse har deltatt aktivt i feltarbeidet i 2011. Alle takkes herved for innsatsen. Flere personer utenfor prosjektgruppa har også dette året bidratt med tips og opplysninger til prosjektet.

Prosjektet har i 2011 gjennomført en samling - årsmøtet på Tyrifjord Hotell, Vikersund lørdag 29. oktober. Årsmøtet ble som tidligere, gjennomført i samarbeid med rovfuglgruppa i Naturvernforbundet i Buskerud. Det var 29 deltagere til stede på møtet.

Takksigelser

Fylkesmannen i Buskerud takkes for økonomisk støtte til prosjektet i 2011.

Innhold

Sammendrag	1
Mål og hensikt	2
Bakgrunn	2
Økonomi	2
Definisjoner	2
Oppdaterte lokalitetsdata 2011	3
Gjennomførte kontroller i 2011	5
Hekkeresultat i 2011	6
Leting etter nye lokaliteter	9
Bestandsanslag	10
Utbredelse	10
Lokalitetsstatistikk	11
Vernetiltak	12
Litteratur	12
VEDLEGG 1: Detaljert lokalitetsstatus	13

Sammendrag

2011 var femte og siste året i fiskeørnprosjektet i Buskerud og Sande & Svelvik kommuner i Vestfold. Bakgrunn for prosjektet, metodikk og kunnskapsstatus er nærmere beskrevet i årsrapporten for 2007.

Det ble utført 157 kontroller av i alt 66 reir/lokaliteter. Av disse var 38 lokaliteter i bruk i 2011, derav 31 i Buskerud, 6 i Sande og 1 i Svelvik. Dette er ett reir mer enn i 2010. 31 av de 38 reirene (82 %) var i bruk begge år. Det ble funnet fire nye reir i 2011, derav to etter tips fra personer utenfor prosjektet. Fire intakte gamle reir ble tatt i bruk igjen, mens fem reir som var i bruk i 2010, gikk ut av bruk. I tillegg forsvant et reir i en mobilmast i Nes i løpet av vinteren. To andre reir som falt ned sist vinter, ble bygd opp igjen og tatt i bruk, med vellykket hekking i det ene reiret.

Det ble påvist vellykket hekking i 22 reir i Buskerud, 2 i Sande og 1 i Svelvik. Minst 52 unger vokste opp eller antas å ha vokst opp til flygedyktig alder, derav minst 45 i Buskerud. Dette er en unge mer enn i 2010, og antall unger per vellykket hekking ble det beste vi har hatt i løpet av prosjektet med 2,1 unger i gjennomsnitt per vellykket hekking. Antall par (8) som mislyktes med hekkingen var relativt høyt, spesielt i Sande der 3 av 5 påbegynte hekkinger mislyktes. Antallet lokaliteter (5) med aktivitet, men uten påvist hekking, var litt færre enn i 2010.

Etter årets sesong er bestandsanslaget for Buskerud økt til 50 par og for Sande & Svelvik til 8 par.

Mål og hensikt

Prosjekt Fiskeørn 2007-2011 er et kartleggings- og overvåkingsprosjektet med formål å framskaffe oppdatert status over fiskeørnas forekomst og utbredelse i Buskerud, samt Sande og Svelvik kommuner i Vestfold. Prosjektet har hatt som mål å samle inn detaljerte opplysninger om flest mulig hekkelokaliteter, overvåke bestandsutviklingen i prosjektperioden og studere endringer i levevilkår og mulige trusler mot arten. Ringmerking og bygging av kunstige reir har ikke vært prioriterte aktiviteter i dette prosjektet. Den kunnskapsbasen som prosjektet har bygget opp, skal bl.a. brukes til tiltak som beskytter artens hekkeområder og til å utvikle gode forvaltningstiltak. Prosjektet har derfor lagt opp til et godt samarbeid både med fylke, kommuner, skogeierforeninger og grunneiere.

Bakgrunn

For en nærmere omtale av prosjektets bakgrunn, organisering og metodikk, henvises det til årsrapporten for 2007 (Stueflotten mfl. 2007). Det samme gjelder også generell kunnskapsstatus om fiskeørnas forekomst i prosjektområdet.

Økonomi

Prosjektet har hatt en inntektsside på kr 50 000 fra Fylkesmannen i Buskerud i 2011. I tillegg er prosjektoverskuddet fra 2010, kr 4 499, overført til årets drift.

Det er utbetalt kjøregodtgjørelse for totalt 59 turer på til sammen 4 715 km, jamført 59 turer / 4 737 km i 2010. I tillegg er det dekket utlegg for bompenger med kr 1 477.

Endelig årsregnskap vedlegges årsrapporten når det er ferdig. Naturvernforbundet i Buskerud har ansvaret for regnskapsføringen.

Definisjoner

Følgende fem kategorier er brukt for reirstatus:

Statuskategori	Forklaring
I bruk	Reiret er påvist i bruk det siste rapporteringsåret.
Brukt siste 5 år	Reiret er påvist i bruk en eller flere ganger i de foregående 5 årene. Reiret er intakt.
Ikke i bruk	Reiret er intakt, men har ikke vært i bruk de siste 5 årene.
Utgått	Reiret er borte fordi reiret er falt ned eller reirtreet er knekt, blåst ned eller hogd.
Usikker, må sjekkes	Mangelfulle opplysninger, lokaliteten er ikke kontrollert.

"I bruk" omfatter lokaliteter der det enten er gjort et mulig hekkforsøk (aktivitet observert på/ved reiret en eller flere ganger i sesongen), der igangsatt hekking er påvist ved observasjon av rugende fugl eller små unger i reiret, eller vellykket hekking er påvist ved observasjon av flygedyktige/store unger i/ved reiret.

Forklaring til begreper brukt om lokaliteter "I bruk":

Hekke-kategori	Forklaring
Mulig hekkforsøk	Det er observert aktivitet på lokaliteten som kan indikere et mulig hekkforsøk, men uten at hekking er konstatert. Slik aktivitet kan omfatte kurtise og reirbygging.
Konstatert hekking	Det er observert ruging og/eller mating av små unger i reiret en eller flere ganger.
Avbrutt/mislykket hekking	Konstatert hekking er avbrutt. Ingen flygedyktige unger vokser opp. Aktivitet kan noen ganger observeres seinere i sesongen.
Vellykket hekking	Minst en flygedyktig unge vokser opp, eller minst en stor reirunge er observert som kan antas å nå flygedyktig alder.

Status fiskeørnreir 2011

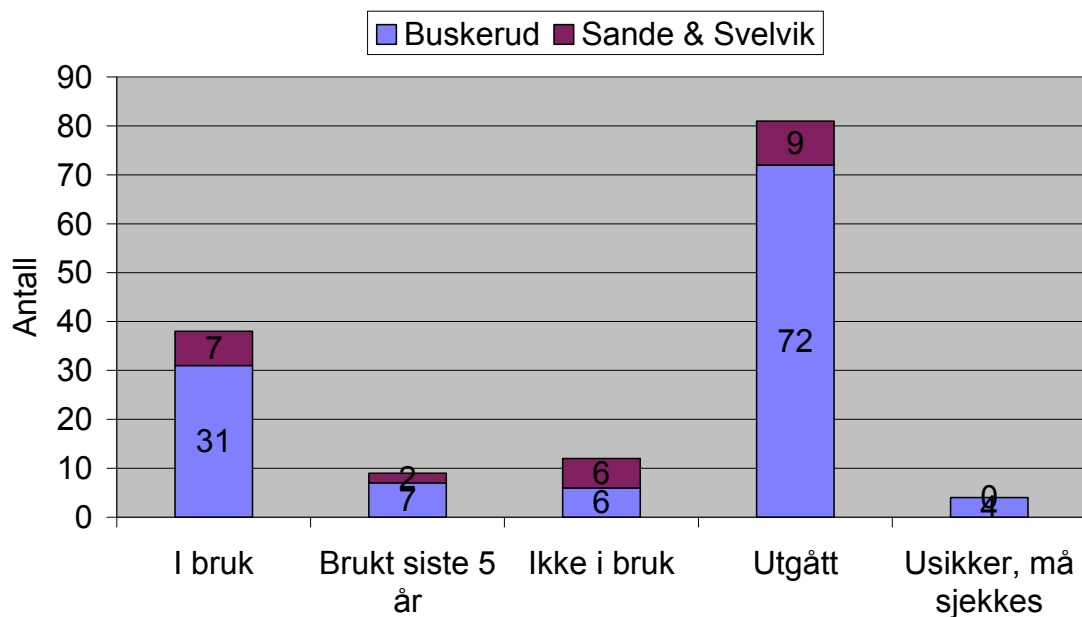


Fig. 1: Status for alle kjente reir i prosjektet per 2011.

Tab. 1 viser oppdaterte data for alle kjente lokaliteter i kommunene. Nærmere detaljer er gitt i Vedlegg 1.

Tabell 1: Oppdatert lokalitetsoversikt per 2011.

Kommune	Utgått	Usikker status	Ikke i bruk	Brukt siste 5 år	I bruk 2011	Mulig hekkforsøk	Misløkket hekking	Vellykket hekking	Minimum antall unger
Drammen	1				0				
Flesberg	1				2			2	3
Flå	2		2		2		1	1	2
Hole	2				0				
Hurum	4				1			1	3
Kongsberg	6			1	5	2	1	2	2
Krødsherad	1		2		2			2	4
Lier	3				0				
Modum	18				2	1	1	0	0
Nedre Eiker	2				1	1			0
Nes	2		1		1			1	2
Ringerike	11	3		4	8		1	7	14
Rollag					1			1	3
Røyken	1				1			1	3
Sigdal	5	1	1	2	2			2	4
Øvre Eiker	11				3		1	2	5
Ål	2				0				
Buskerud	72	4	6	7	31	4	5	22	45
Sande	3		3	1	6	1	3	2	4
Svelvik	6		3	1	1			1	3
Vestfold NØ	9	0	6	2	7	1	3	3	7

Det var 31 reir i bruk i Buskerud, 6 i Sande og 1 i Svelvik. Dette er totalt sett ett reir mer enn i 2010 (antall reir er her oppdatert med historiske data fra ett nytt reir påvist i 2011). 31 av de 38 reirene (82 %) var i bruk begge år.

Antall reir i bruk 2011

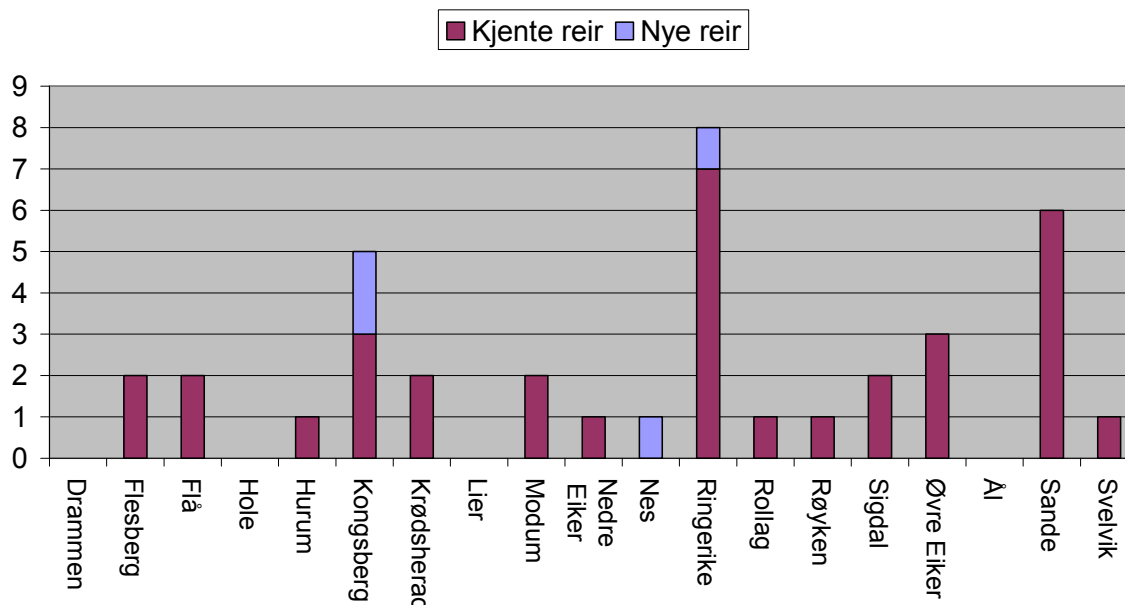


Fig. 2: Kommunefordeling av antall reir i bruk 2011.

Hvert år skjer det endringer på flere lokaliteter. Noen reir går ut av bruk fordi hekkingen opphører eller reiret faller ned om vinteren. Noen gamle lokaliteter tas i bruk på nytt og nye reir bygges. 25 % av tidligere kjente reir som var i bruk i 2011, hadde endret status siden 2010.

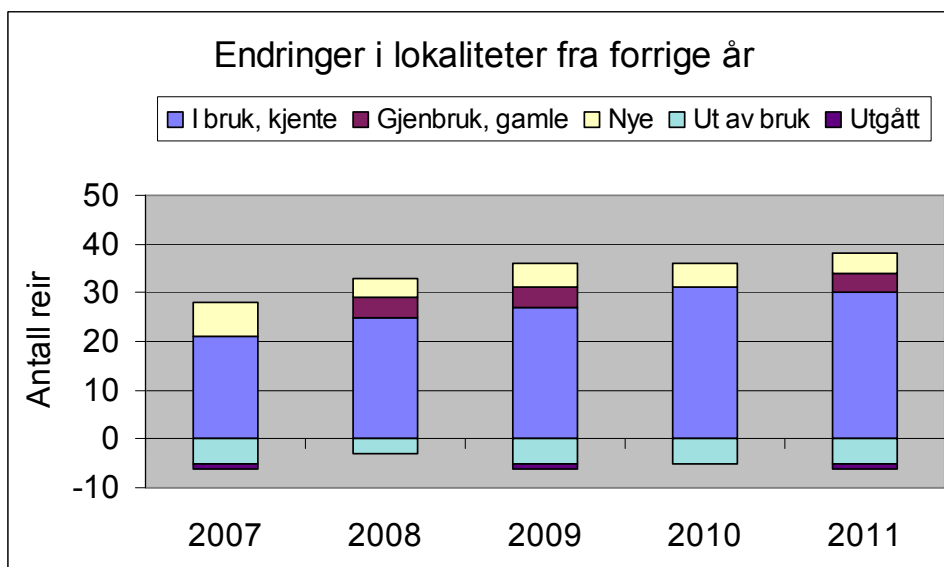


Fig.3: Endringer i brukte lokaliteter fra år til år.

Denne dynamikken er illustrert i Fig.3. Her er totalt antall reir i bruk angitt over null-streken. Dette består av reir som er brukt både siste sesong og foregående år (i bruk, kjente), nyetablerte reir (gjenbruk, gamle) og nyoppdagete reir (nye). Antall reir under nullstrekken viser antall reir som var i bruk i fjoråret, men som enten er gått ut av bruk eller som har falt ned eller er forsvunnet av andre årsaker siden fjoråret (utgått). Data fra tidligere år er ikke oppdatert med historiske data fra nye reir i denne grafen.

Det ble funnet fire nye reir/lokalteter i Buskerud (2 i Kongsberg, 1 i Ringerike og 1 i Nes). Det nye reiret i Ringerike (RI01c) var et alternativt reir som ble bygd 50 meter unna det gamle reiret (RI01b) som pareet hadde brukt i flere tidligere år. Ett av reirene i Kongsberg (KO11a) var et gammelt reir vi hadde hørt rykter om, men som først ble lokalisert av prosjektet i 2011. Dette reiret skal også ha vært i bruk i 2010. Begge de nye reirene i Kongsberg (KO11a, KO12a) ble funnet etter tips fra personer utenfor prosjektet, mens de to andre (RI01c, NS03a) ble funnet av prosjektdeltagerne selv.

Etter et år (2010) med god stabilitet i gjenbruk av lokaliteter, var vi tilbake til "normalen" igjen i 2011, da 25 % av de gamle reirene som var i bruk i 2010 endret status i 2011. I gjennomsnitt ligger denne andelen på 22 % for hele prosjektperioden. 31 av de 38 lokalitetene (82 %) var i bruk begge årene. 4 gamle reir ble tatt i bruk igjen i 2011 (to i Buskerud og to i Sande), mens fem reir i Buskerud, som var i bruk i 2010, ikke ble benyttet i 2011 (ref. "Ut av bruk" i Fig.2). Ett reir i en mobilmast i Nes (NS02a) forsvant i løpet av vinteren (ref. "Utgått" i Fig.2). I tillegg falt 3 gamle reir, som ikke var i bruk i 2010, ned i løpet av vinteren. To andre reir som også falt ned sist vinter (FL03a og FÅ05a), ble bygd opp igjen og hekking gjennomført, vellykket (1 unge) i FL03a, men mislykket i FÅ05a.

Seks gamle reir med usikker status i fjor, er i løpet av 2011 sjekket ut av prosjektet som utgåtte lokaliteter (reiret er ikke gjenfunnet tross grundig leting, eller er bekreftet utgått på annen måte). Vi står nå kun igjen med 4 lokaliteter med usikker status og har dermed nådd målet om å redusere denne gruppen til under 10 lokaliteter i løpet av prosjektet.

Per 2011 kjenner vi til 9 intakte reir som har vært i bruk de siste fem årene, men ikke i 2011, og 12 eldre reir som fortsatt er intakte, men som ikke har vært i bruk i prosjektperioden. Fem av disse er kunstig bygde reir i Sande & Svelvik.

Første observasjon av fiskeørn i 2011 ble gjort i Røyken 4.4.2011 (Jostein Bærø Engdal), og siste ved Åsa, Ringerike 23.9.2011 (Marius Von Glahn). En ungfugl som trolig stammet fra RØ02a, ble sett på Håøya (Akershus) så sent som 30.9.2011 (Per-Willy Færgestad).

Gjennomførte kontroller i 2011

Figur 4 og Tabell 2 viser antall registrerte kontroller av kjente reir/lokalteter i Buskerud og Sande & Svelvik i 2011. Det ble totalt utført 157 kontroller det samme som i 2010. Kontroller av alternative reir på en tur teller her som separate kontroller. Antall kontroller og aktivitetsnivået generelt har holdt seg overraskende stabilt gjennom de siste årene med i underkant av 160 kontroller per år, jf. Fig. 6. Noen nye prosjektdeltagere har kommet til og bidratt til å holde aktivitetsnivået opp det siste året. I gjennomsnitt ble det utført 2,5 kontroller per lokalitet i Buskerud og 2,0 i Sande & Svelvik. Flest kontroller (11) ble utført på lokalitet RØ02a, nest flest (9) på lokalitet ØE06a. Flest aktive prosjektdeltagere og flest kontroller hadde vi i 2008. I 2011 passerte vi 1000 registrerte kontroller i prosjektet, inkl. 300 eldre kontroller fra før 2007.

Antall kontroller 2011

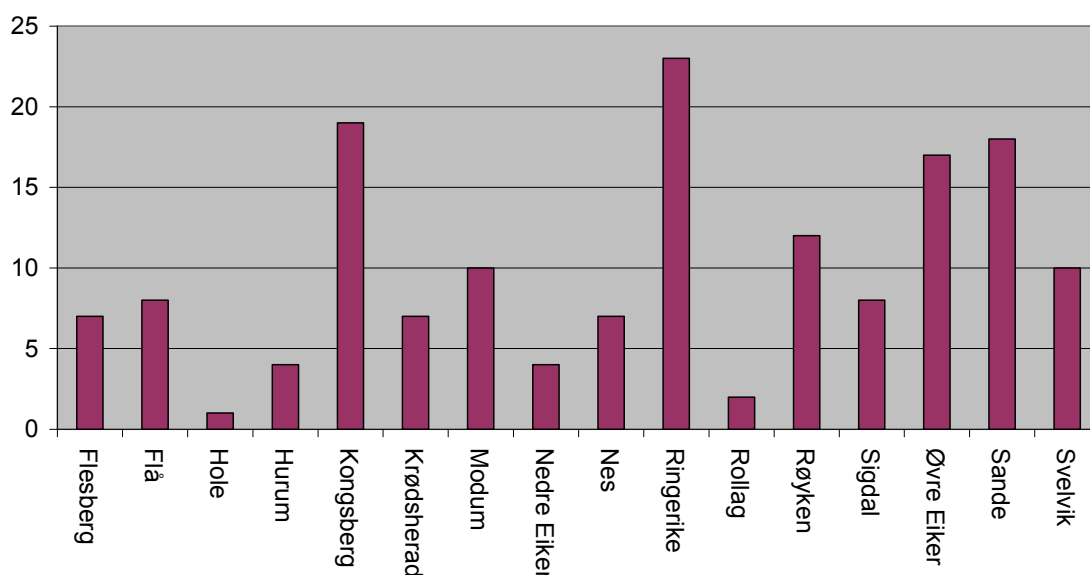


Fig. 4: Kommunefordeling av antall reirkontroller i 2011.

Tabell 2: Oversikt over utførte kontroller i 2011.

Kommune	Antall kontroller	Ant. kontroller Per (reir/lok.)
Flesberg	7	3,5 (2)
Flå	8	4,0 (2)
Hole	1	1,0 (1)
Hurum	4	2,0 (2)
Kongsberg	19	2,7 (7)
Krødsherad	7	1,8 (4)
Modum	10	1,6 (6)
Nedre Eiker	4	4,0 (1)
Nes	7	2,3 (3)
Ringerike	23	1,9 (12)
Rollag	2	2,0 (1)
Røyken	12	6,0 (2)
Sigdal	8	1,6 (5)
Øvre Eiker	17	4,3 (4)
Buskerud	129	2,5 (52)
Sande	18	2,0 (9)
Svelvik	10	2,0 (5)
Sande & Svelvik	28	2,0 (14)

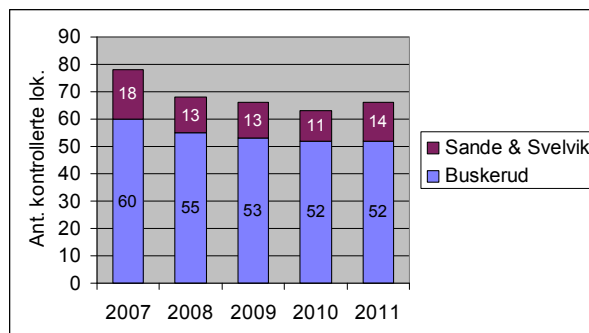


Fig.5: Antall kontrollerte reir per år.

Figur 5 viser antall kontrollerte reir de fire siste årene. Antallet har avtatt noe etter hvert som stadig flere usikre lokaliteter er sjekket ut, og feltarbeidet er blitt mer og mer konsentrert om å følge opp kjente lokaliteter med intakte reir. I prosjektets siste år, 2011, ble også flere gamle utgåtte lokaliteter besøkt på nytt for å kontrollere mulig reetablering (uten resultat). Det forklarer økningen i antall besøkte lokaliteter dette året.

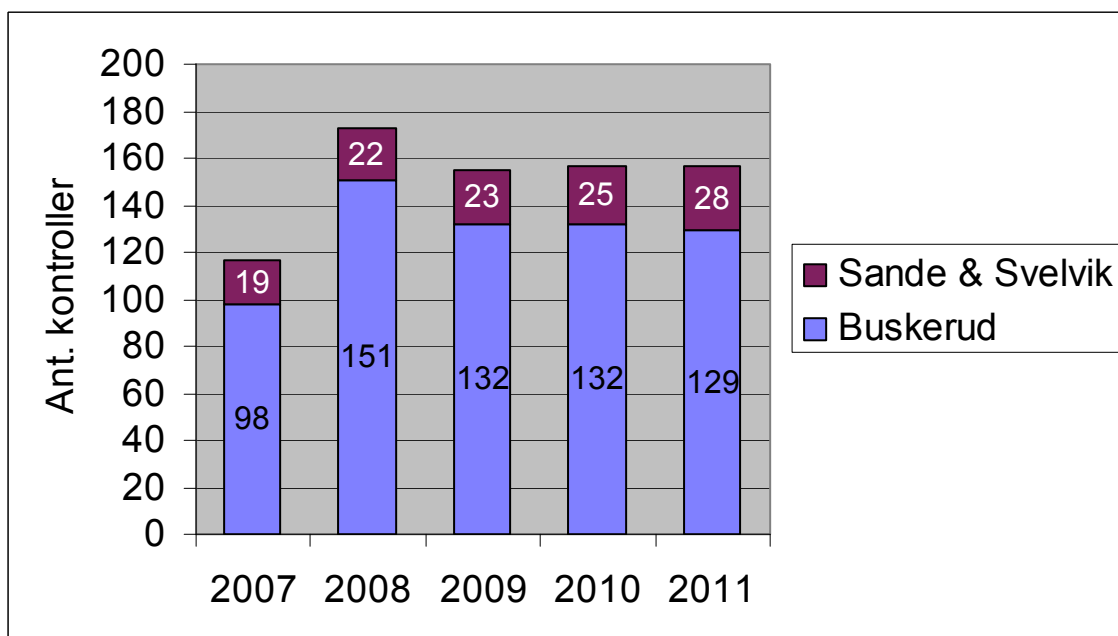


Fig. 6: Antall registrerte kontroller per år i prosjektperioden.

157 gjennomførte kontroller innebærer at deltagerne har brukt ca. 750 timer i felt. Det er innrapportert 59 turer (4 715 km) med kjøregodtgjørelse, jamført 59 turer (4737 km) i 2010. Disse turene inkluderer også oppfølging av tips og leting etter nye reir.

Hekkeresultat i 2011

Tabell 3 viser hekkeresultat i de 46 reirene i Buskerud og 10 i Sande og Svelvik som har vært i bruk de fem siste årene. Av disse har minst 18 reir i Buskerud og 2 reir i Sande vært i bruk i alle fem årene (36 %), men bare hhv. 10 og 1 reir har hatt vellykket hekking i alle fem årene (20 %). Følgende koder er benyttet i Tabell 3:

- n antall flygedyktige/antatt flygedyktige unger
 (n) antall klekte unger i reir med tap av unger
 0 mislykket hekking = ingen flygedyktige unger
 a aktivitet observert, men uten påvist hekking
 ? ukjent / ikke kontrollert hekkeresultat
 - ingen aktivitet ved kontroll i hekkesesongen
 u reir utgått (falt ned / borte)
 □ (blankt) reir ukjent/ikke kontrollert dette året

- Grønt** – vellykket hekking,
Gult – mislykket hekking, mulig hekkeforsøk,
 observert aktivitet
Rødt – ingen aktivitet ved kontroll,
Blått – reir konstatert utgått.

Tabell 3: Hekkeresultat per lokalitet 2007-2011.

Lok.nr.	Kommune	Ant. unger 2007	Ant. unger 2008	Ant. unger 2009	Ant. unger 2010	Ant. unger 2011
FL01a	Flesberg	2	0	a	-	2
FL03a	Flesberg	1+	1+	2	2	1
FÅ03a	Flå	2	2	3	4	2
FÅ04a	Flå	0	-	u		
FÅ05a	Flå	2	1	2	2	0
HO01b	Hole		0	-	u	
HU01b	Hurum	-	0	-	u	
HU02a	Hurum	3	(4)3	(2)1	(3)2	3
HU03a	Hurum	2	0	u		
KO05a	Kongsberg	0	(3)2	(2)1	a	(2)1
KO07a	Kongsberg	0	0	0	-	a
KO09a	Kongsberg			1	a	-
KO10a	Kongsberg			1+	a	0
KO11a	Kongsberg				a	a
KO12a	Kongsberg					(2)1
KR02b	Krødsherad	0	1+	2	a	2
KR03b	Krødsherad			(1+)?	2	2
MO14a	Modum	-	-	0	1	0
MO15a	Modum	a	-	-	-	u
MO16a	Modum	-	1+	-	-	u
MO17a	Modum	1-2	-	3	2	a
NE02a	Nedre Eiker	1-2	2	2+	3	a
NS02a	Nes			?	0	u
NS03a	Nes					2
RI01b	Ringerike		?	2+	2	-
RI01c	Ringerike					1+
RI06a	Ringerike	0	a	1	-	-
RI07a	Ringerike		1+	2	3	2
RI12a	Ringerike	1	2	1	2	2
RI13a	Ringerike	2	1	2	2	3
RI14a	Ringerike	1	1	1	1+	2
RI15a	Ringerike	0	2	(1)0	a	-
RI16a	Ringerike	0	0	1	0	-
RI17a	Ringerike	1	3	2	1	2
RI21a	Ringerike	2	0	2+	1+	2+
RI24a	Ringerike	1+	1+	2	2	0?
RO01a	Rollag	2	1	2	2	3
RØ01a	Røyken		u	?	-	u
RØ02a	Røyken		1	(2)1	2	3
MO14d	Sigdal		0	-	-	-
SI04a	Sigdal	2	2	2	2	3
SI05a	Sigdal	1	2	2	a	-
SI08a	Sigdal				2	1
ØE02a	Øvre Eiker	1-2	2	2	2	3
ØE06a	Øvre Eiker	0	2	2	0	2
ØE13a	Øvre Eiker	1-2	0	1	a	0
46 reir	Buskerud	29-35	34-40	46-52	42-44	45-47

Lok.nr.	Kommune	Ant. unger 2007	Ant. unger 2008	Ant. unger 2009	Ant. unger 2010	Ant. unger 2011
SA02a	Sande	a	-	-	-	a
SA04a	Sande	1-2	0	-	-	0
SA05a	Sande	1-2	2	?	2	0
SA08a	Sande	1-2	3	2	3	2
SA11a	Sande			?	-	-
SA11b	Sande				2	2
SA12a	Sande				1	0
SV03a	Svelvik	-	-	?	-	-
SV04a	Svelvik	-	0	0	(2)1	3
SV04b	Svelvik			a	-	-
10 reir	Vestfold NØ	3-6	5	2+	9	7

Tabell 4: Hekkesuksess 2007-2011.

Buskerud	2007	2008	2009	2010	2011
Reir i bruk	28	32	34	32	31
Avbrutt/ikke påvist hekking	9	11	7	11	9
Vellykket hekking	19	21	27	21	22
Andel vellykket hekking	68 %	66 %	79 %	66 %	71 %
Flygedyktige unger	29-35	34-40	46-52	42-44	45-47
Unger per reir i bruk	1,0-1,3	1,1-1,3	1,4-1,5	1,3-1,4	1,5
Unger per vellykket hekking	1,5-1,8	1,6-1,9	1,7-1,9	2,0-2,1	2,0-2,1

Sande & Svelvik	2007	2008	2009	2010	2011
Reir i bruk	3	4	5	5	7
Avbrutt/ikke påvist hekking	0	2	1+	0	4
Vellykket hekking	3	2	1+	5	3
Andel vellykket hekking	100 %	50 %	?	100 %	43 %
Flygedyktige unger	3-6	5	2+	9	7
Unger per reir i bruk	1,0-2,0	1,3	?	1,8	1,0
Unger per vellykket hekking	1,0-2,0	2,5	?	1,8	2,3

Totalt	2007	2008	2009	2010	2011
Reir i bruk	31	36	39	37	38
Avbrutt/ikke påvist hekking	9	13	?	11	13
Vellykket hekking	22	23	?	26	25
Andel vellykket hekking	71 %	64 %	?	70 %	66 %
Flygedyktige unger	32-41	39-45	?	51-53	52-54
Unger per reir i bruk	1,0-1,3	1,1-1,3	?	1,4	1,4
Unger per vellykket hekking	1,5-1,9	1,7-2,0	?	2,0	2,1-2,2

Antall reir i bruk i tidligere år er her oppdatert med historiske data for de nye reirene, så langt dette har vært kjent. I 2009 ble det av ulike årsaker ikke gjennomført normalt antall kontroller i Sande og Svelvik.

Også i 2011 var det relativt mange par (9 i Buskerud og 4 i Sande) som ikke gjennomførte hekkingen. På 5 lokaliteter i Buskerud og 3 i Sande (21 %) ble hekking påbegynt, men ikke fullført, og på hhv. 4 og 1 andre lokaliteter (13 %) ble det observert aktivitet minst en gang i begynnelsen av sesongen, men uten at hekking ble konstatert. Siden det bare ble observert en enslig fiskeørn på disse fem siste lokalitetene, kan det tyde på at den ene maken har omkommet og at det er årsaken til at hekkingen ikke ble gjennomført. På 2 av disse 5 lokalitetene var det vellykket hekking i 2010. Totalt gikk andelen par med vellykket hekking ned igjen fra 70 % i 2010 til 66 %. Dette skyldes spesielt dårlig hekkesuksess i Sande & Svelvik der bare 3 par fikk fram unger av totalt 7 hekkeforsøk. En mulig forklaring kan være at det var et par forsøk på nyetablering her, noe som ofte mislykkes første året. Hekkeforsøk i sju reir var for øvrig rekord for disse to kommunene i prosjektperioden. I Buskerud økte andelen vellykkede par fra 66 % til 71 %.

De 25 vellykkede parene fikk fram rekordmange unger (minst 52) som gir 2,1 unge per vellykket hekking. Dette er det høyeste tallet som er registrert i prosjektperioden. Hele 6 par fikk fram 3 unger. Det er også rekord i prosjektet. Blant de vellykkede parene ble det påvist tap av unger i tre av reirene (KO05a, KO12a og RI24a).

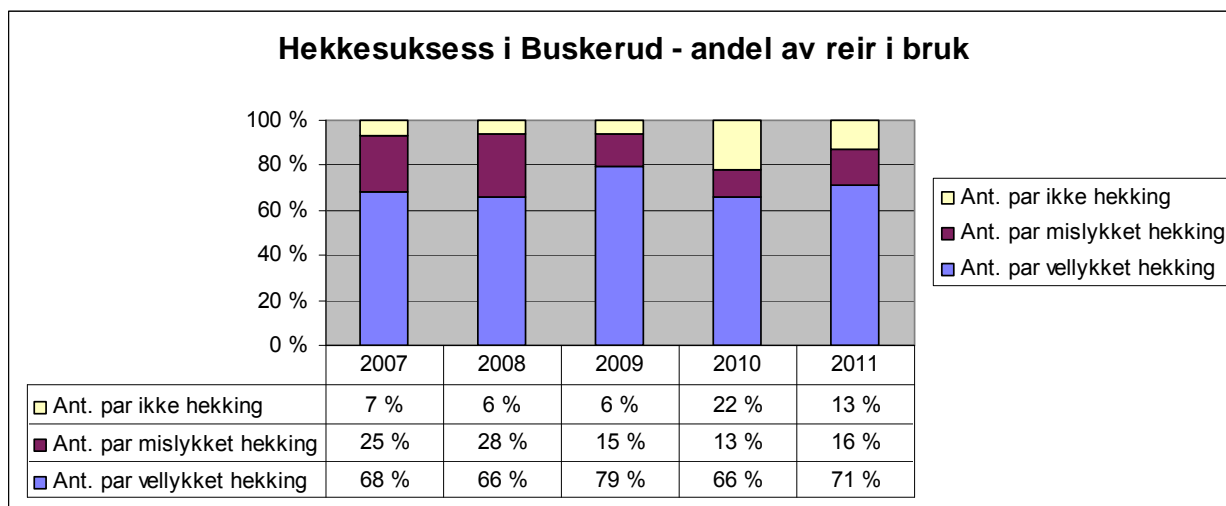


Fig.7: Prosentfordeling av hekkestatus til reir i bruk i Buskerud.

Som nevnt i årsrapporten for 2010, har andelen par som ikke går til hekking ligget på gjennomsnittlig 14 % (7 % - 20 %) i Skottland i perioden 1954 - 2004 (Dennis 2008). Det stemmer bra med resultatene i vårt prosjekt der denne andelen har vært på 11 % (6 % - 22 %).

Det kan nevnes at det på Falsterbo i Skåne ble talt 36 % flere fiskeørner på høsttrekket i år jamført 2010, men 27 % færre enn i rekordåret 2009. Dette tyder på et noe bedre hekkeresultat generelt i Norden i år jamført det heller dårlige året i fjor (<http://www.falsterbofagelstation.se/>).

Leting etter nye lokaliteter

Leting etter nye reir har vært en prioritert oppgave også i 2011. To nye reir ble funnet etter tips fra personer utenfor prosjektet, mens to andre ble funnet av prosjektdeltagerne. Av 18 nye reir som er funnet de fire siste årene, er 11 (61 %) funnet etter tips fra personer utenfor prosjektet, og 7 (39 %) som følge av prosjektdeltagernes egen leting. Dette viser at det å stimulere lokale informanter til å tipse om fiskeørnreir, er en effektiv metode for å spore opp nye reir.

Prosjektdeltagerne har i 2011 resultatløst leitet etter nye reir i følgende områder:

- Sønstebyåsen (Svelvik)
- Knivsvik (Hurum)
- Sandungen (Hurum) og grenseområdet mellom Hurum og Røyken
- Kjekstadmarka (Lier)
- Nesfjell-Hajern området mellom Lågendalen og Eikeren (Øvre Eiker, Kongsberg)
- Hoensvannet-Djupkollåsen, Holtefjell S (Øvre Eiker)
- Finnemarka Nord (Modum)
- Svarterud-Presterud, Holleia S (Modum)
- Spålen-området i Nordmarka (Ringerike)
- Storøya, Sperillen (Ringerike)
- Vindfallhøgda-Ramberget, Vf Sperillen (Ringerike)

Som i de foregående årene, har det blitt mange bomturer og lite utbytte av disse letingene. Se for øvrig tidligere årsrapport for diskusjon om hvordan leting etter nye reir kan effektiviseres (Stueflotten 2008).

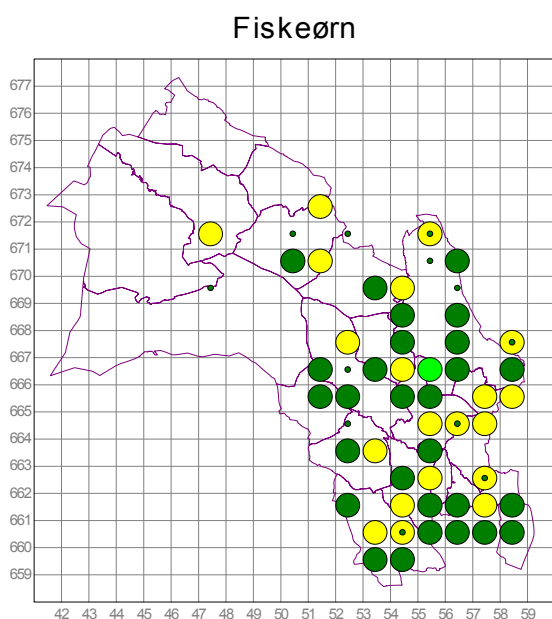
Bestandsanslag

Tabell 5: Oppdatert bestandsanslag for 2011.

Kommune	Areal [km ²]	Reir i bruk 2011	Sannsynlige lok.	Min ant par 2011
Drammen	138	0		0
Flesberg	562	2	1	3
Flå	705	2	1	3
Hole	198	0	1	1
Hurum	163	1	1	2
Kongsberg	792	5	1	6
Krødsherad	375	2	2	4
Lier	301	0		0
Modum	515	2	1	3
Nedre Eiker	122	1		1
Nes	810	1	1	2
Nore & Uvdal	2502	0	1	1
Ringerike	1552	8	4	12
Rollag	449	1	1	2
Røyken	113	1	1	2
Sigdal	842	2	2	4
Øvre Eiker	457	3	1	4
Ål	1171	0		0
Buskerud	14910	31	19	50
Sande	178	6	0	6
Svelvik	58	1	1	2

Sannsynlige lokaliteter omfatter lokaliteter der vi har observasjoner eller andre opplysninger som tilsier at det må være en lokalitet i området, men uten at vi kjenner til plasseringen av reiret. I sum antyder kjente og sannsynlige lokaliteter en hekkebestand på minimum 50 par i Buskerud, 6 par i Sande og 2 i Svelvik i 2011. Dette er to flere par enn i revidert anslag for 2010. Antagelsen om at det hekker ca. 50 par i Buskerud, kan derfor opprettholdes.

Utbredelse



Kartet viser oppdatert utbredelse for fiskeørn i Buskerud, Svelvik & Sande per 2011. Forekomsten er angitt i form av 10x10 km UTM atlasruter.

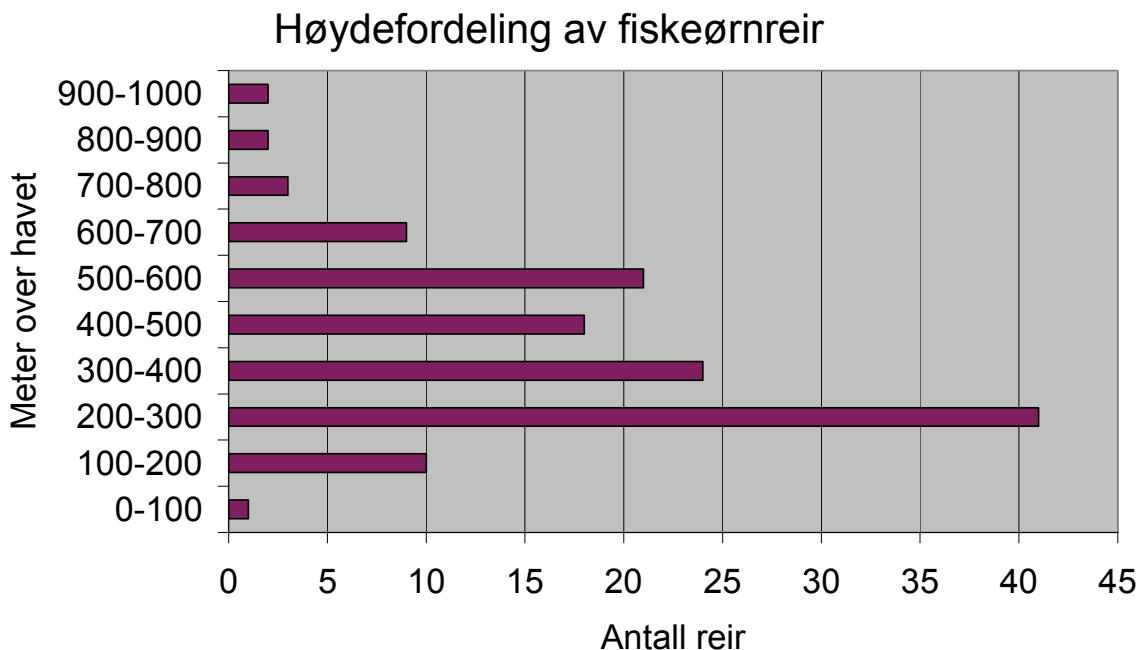
28 slike ruter hadde lokaliteter som var i bruk i 2011. I sju av disse (NM21, NM23, NM39, NM48, NM53, NM60 og NM68) var det to reir i bruk og i en rute (NM70) hele fire reir i bruk.

Følgende symboler er brukt i kartet: mørkegrønne prikker = ruter med lokaliteter i bruk, lysegrønne prikker = ruter med intakte reir som har vært i bruk siste 5 år, gule prikker = ruter med kun utgatte lokaliteter eller med intakte reir som ikke har vært i bruk siste 5 år (dvs. gule prikker angir tidligere hekkeområder). Små mørkegrønne prikker viser ruter med sannsynlige lokaliteter.

Fig.8: Oppdatert utbredelseskart per 2011.

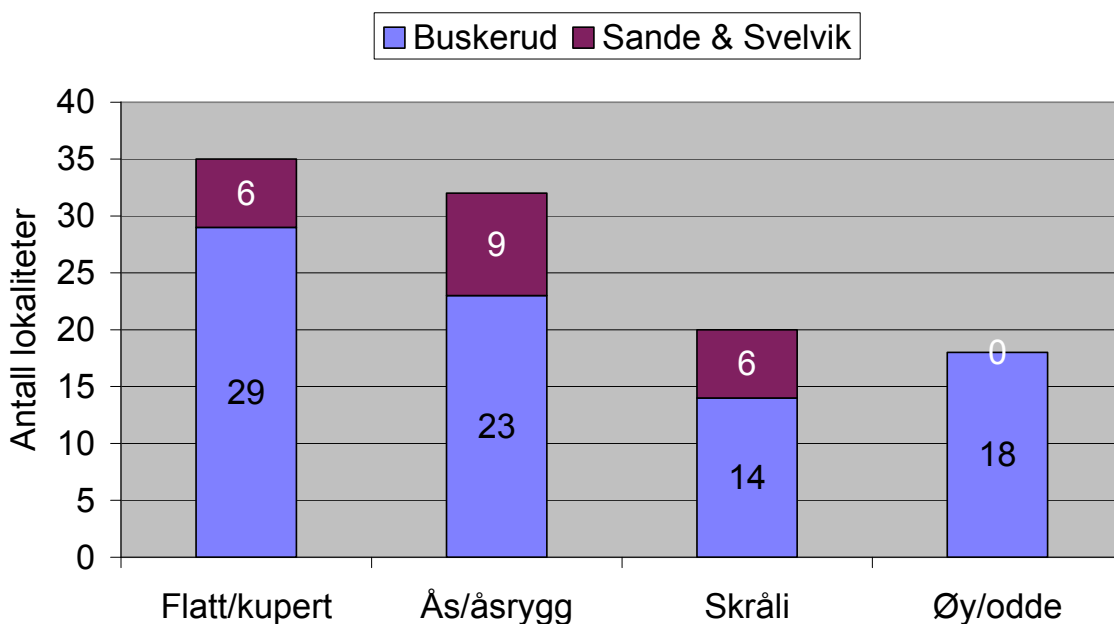
Lokalitetsstatistikk

Siden dette er siste året i prosjektet, tar vi med oppdaterte statistikker over noen lokalitetsdata. Figuren nedenfor viser fordelingen av høyden over havet til 131 reir registrert i prosjektet. Midlere høyde = 393 moh, standardavvik = 176 moh. Det høyest beliggende reiret lå 940 moh i Ål (er nå utgått). Lavest beliggende reir ligger 12 moh i Røyken.



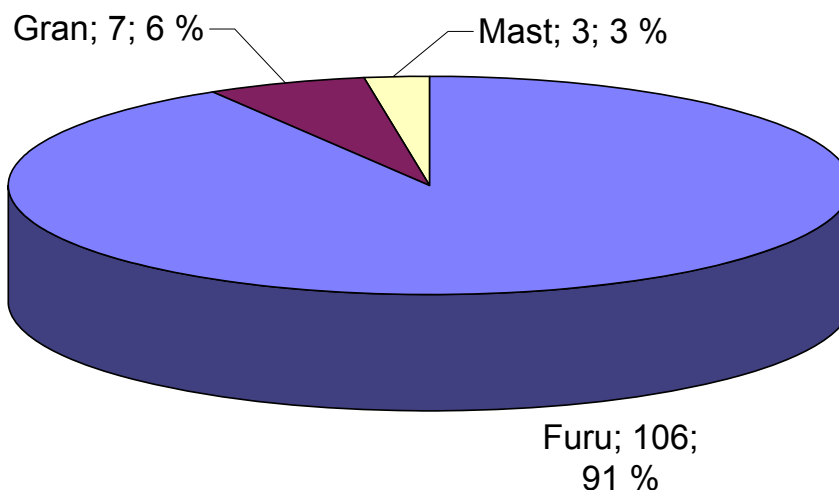
Reirenes plassering i terrenget varierer en god del. Som vi ser av figuren nedenfor, ligger de fleste reirene i Buskerud og Sande & Svelvik i kupert åslandskap, ofte oppe på åser og åsrygger. Bare 18 (17 %) av 105 reir ligger på øyer/holmer eller nes i direkte tilknytning til større vatn.

Type lokalitet



Vi har nå 116 reir der vi har registrert hvilket reirtre som har vært benyttet. Furu er det klart dominerende treslaget med 91 % av reirtrærne. Vi kjenner til 7 reir i gran; bare ett av disse (SA11b) var i bruk i 2011. Vi kjenner til tre reir i master, to i mobiltelefonmaster og ett i en kraftlinjemast. Bare ett av disse reirene i en mobiltelefonmast (FÅ03a) var i bruk i 2011. De to andre er falt ned.

Reirtre



Vernetiltak

Det er gjort lite med hensyn til nye innspill til vernetiltak i 2011. Bare følgende aktivitet kan nevnes:

Forstyrrelser av hekkeklasser på Meheia

Det har de siste årene vært gjentatte problemer med mislykkede hekkinger på to reirplasser på Meheia i Kongsberg. Vi tror dette skyldes forstyrrelser i området. Dette kan være forårsaket av

- 1) militært skytefelt,
- 2) aktiviteter knyttet til rusefiske etter abbor om våren hvert år (mai), utført av privatpersoner og skoleklasser i samarbeid med Statsskog,
- 3) kalking av fiskevatna,
- 4) populære fiskevatn med mye utfart og forstyrrelse bl.a. fra kanopadling i reirområdet.

Denne problemstillingen er tatt opp med Fylkesmannen i håp om å kunne påvirke nevnte forstyrrende aktiviteter i hekkesesongen.

Skilting ved reir FÅ05a i Flå

Det er satt opp informasjonsskilt ved nedkjøringa til vatnet der FÅ05a ligger. Dette for å redusere faren for forstyrrelser nær opp til reiret.

Litteratur

Dennis, R. 2008. A life of ospreys. Whittles Publishing. 211 p.

Stueflotten, S. og Dokka, K.A.. 2009. Årsrapport 2009 – Fiskeørnprosjektet i Buskerud 2007-2011, 16s.
http://www.nofbuskerud.net/Buskskvetten/Arkiv/2009/Aarsrapport_fiskeorn_2009.pdf

Stueflotten, S. m.fl. 2010. Årsrapport 2010 – Fiskeørnprosjektet i Buskerud 2007-2011, 13s.
http://www.nofbuskerud.net/Buskskvetten/Arkiv/2008/Aarsrapport_fiskeorn_2008.pdf

VEDLEGG 1: Detaljert lokalitetsstatus

Lokalitetsnavn og UTM posisjon er utelatt i denne åpne rapporten av vernehensyn.
Bekreftet utgåtte lokaliteter som ikke har vært i bruk i prosjektperioden, er ikke med i denne oversikten.

Loknr	Reir	Kommune	Status 2007	Status 2008	Status 2009	Status 2010	Status 2011	Info status
FL01	a	Flesberg	I bruk	I bruk	I bruk	Brukt siste 5 år	I bruk	Hekkeclass siden 1990-tallet. Avbrutt hekking 2008. Aktivitet, men ikke hekking 2009, ingen aktivitet i 2010, vellykket hekking i 2011.
FL03	a	Flesberg	I bruk	I bruk	I bruk	I bruk	I bruk	Nyoppdaget reir i 2010. Det har vært hekking her i >10 år. Reiret falt ned vinteren 2011, ble bygd opp igjen og hekking gjennomført.
FÅ01	b	Flå	Ikke i bruk	Ikke i bruk	Ikke i bruk	Ikke i bruk	Ikke i bruk	Siste rapporterte hekking i 1998. Reiret er fortsatt intakt.
FÅ02	a	Flå	Ikke i bruk	Ikke i bruk	Ikke i bruk	Ikke i bruk	Ikke i bruk	Gammelt reir, har neppe vært i bruk på mange år. Reiret er fortsatt intakt.
FÅ03	a	Flå	I bruk	I bruk	I bruk	I bruk	I bruk	Nyoppdaget lokalitet i 2005. Reiret revet av Netcom vinteren 2008, gjenoppbygget, vellykket hekking siden.
FÅ04	a	Flå	I bruk	Brukt siste 5 år	Utgått	Utgått	Utgått	Nyoppdaget reir i 2007, Avbrutt hekking 2007. Ingen aktivitet i 2008. Reiret falt ned i 2009.
FÅ05	a	Flå	I bruk	I bruk	I bruk	I bruk	I bruk	Nyoppdaget reir i 2007. Vellykket hekking 2007-2010. Reiret falt ned 2011, bygd opp igjen, men mislykket hekking.
HO01	b	Hole		I bruk	Brukt siste 5 år	Utgått	Utgått	Gammelt reir, nyoppdaget i 2008 med avbrutt hekking. Ikke hekking 2009. Reiret falt ned vinteren 2010.
HU01	b	Hurum	Ikke i bruk	I bruk	Brukt siste 5 år	Utgått	Utgått	Nyoppdaget reir i 2007 (ikke i bruk). Mislykket hekking i 2008. Ikke hekking 2009. Reiret falt ned i 2010.
HU02	a	Hurum	I bruk	I bruk	I bruk	I bruk	I bruk	Reirplass i bruk siden 1990-tallet, reiret falt ned vinteren 1995/96, men ble bygd opp igjen. Vellykket hekking 2007-2011.
HU03	a	Hurum	I bruk	I bruk	Utgått	Utgått	Utgått	Første rapporterte hekking i 1991. Mislykket hekking i 2008. Reiret falt ned vinteren 2008/2009.
KO05	a	Kongsberg	I bruk	I bruk	I bruk	I bruk	I bruk	Mangeårig hekkeclass siden 1980-tallet. Avbrutt hekking 2007. Kun aktivitet i 2010, vellykket hekking i 2008, 2009 og 2011.
KO07	a	Kongsberg	I bruk	I bruk	I bruk	Brukt siste 5 år	I bruk	Nyregistrert reir i 2007, men har vært i bruk noen år. Mislykket hekking 2007-2009 og 2011, ikke aktivitet i 2010.
KO09	a	Kongsberg			I bruk	I bruk	Brukt siste 5 år	Nyoppdaget reir 2009. Bare aktivitet i 2010, ingen aktivitet i 2011.
KO10	a	Kongsberg			I bruk	I bruk	I bruk	Nyoppdaget reir 2009. Bare aktivitet i 2010. Mislykket hekking 2011.
KO11	a	Kongsberg				I bruk	I bruk	Gammelt reir som har vært i bruk noen år. Aktivitet, men ikke hekking i 2010 og 2011.
KO12	a	Kongsberg					I bruk	Nyoppdaget reir i 2011, men har trolig vært i bruk noen år.

Loknr	Reir	Kommune	Status 2007	Status 2008	Status 2009	Status 2010	Status 2011	Info status
KR02	a	Krødsherad	Brukt siste 5 år	Brukt siste 5 år	Brukt siste 5 år	Brukt siste 5 år	Ikke i bruk	Nyoppdaget reir i 2002, siste hekking 2006. Nytt alternativt reir KR02b bygd i 2007.
KR02	b	Krødsherad	I bruk	I bruk	I bruk	I bruk	I bruk	Nytt alternativt reir til KR02a bygd i 2007. Vellykket hekking i 2008, 2009 og 2011.
KR03	a	Krødsherad	Brukt siste 5 år	Brukt siste 5 år	Brukt siste 5 år	Brukt siste 5 år	Ikke i bruk	Nyoppdaget reir i 2006. Ingen hekking i 2007-2011.
KR03	b	Krødsherad			I bruk	I bruk	I bruk	Nyoppdaget reir i 2009. Trolig mislykket hekking i 2009, vellykket i 2010 og 2011.
MO14	a	Modum	Brukt siste 5 år	Brukt siste 5 år	I bruk	I bruk	I bruk	Nyoppdaget reir i 2005, hekking i 2006, alternativt reir brukt i 2007-2008. hekking på nytt i 2009-2011, vellykket bare i 2010.
MO14	b	Sigdal	Usikker, må sjekkes	Ikke i bruk	Ikke i bruk	Ikke i bruk	Ikke i bruk	Alternativt reir, trolig påbygd i 2004, men ikke brukt i seinere år.
MO14	d	Sigdal		I bruk	Brukt siste 5 år	Brukt siste 5 år	Brukt sist 5 år	Nyoppdaget alternativt reir til MO14a i 2008, trolig brukt et par år. Mislykket hekking i 2008.
MO15	a	Modum	I bruk	Brukt siste 5 år	Brukt siste 5 år	Brukt siste 5 år	Utgått	Reir/hekking påvist i 1998. Hekking i 2004-2006, aktivitet 2007, men ikke i påfølgende år. Reir falt ned i 2011.
MO16	a	Modum	Ikke i bruk	I bruk	Brukt siste 5 år	Brukt siste 5 år	Utgått	Hekking fra 1970-tallet, sist rapportert i 1998. Tatt i bruk igjen i 2008, men ikke i 2009-2010. Reir falt ned 2011.
MO17	a	Modum	I bruk	Brukt siste 5 år	I bruk	I bruk	I bruk	Nytt alt. reir funnet i 2006, vellykket hekking 2007 og 2009-10, ingen aktivitet i 2008.
NE02	a	Nedre Eiker	I bruk	I bruk	I bruk	I bruk	I bruk	Nyoppdaget lokalitet i 2007, vellykket hekking hvert år siden, men bare aktivitet i 2011.
NS01	b	Nes	Usikker, må sjekkes	Brukt siste 5 år	Ikke i bruk	Ikke i bruk	Ikke i bruk	Gammelt alternativt reir til NS01a. Hekket i 2004. Reiret delvis nedrast i 2011.
NS02	a	Nes			I bruk	I bruk	Utgått	Nyoppdaget reir i 2009, trolig nybygd. Bare aktivitet i 2010. Reiret borte i 2011.
NS03	a	Nes					I bruk	Nyoppdaget reir i 2011, trolig gammelt, kan være alternativt reir til NS02a 2km unna.
RI01	b	Ringerike		I bruk	I bruk	I bruk	Brukt siste 5 år	Nyoppdaget alternativt reir i 2008. Har hekket noen år fram til 2010. Flyttet til RI01c i 2011.
RI01	c	Ringerike					I bruk	Nybygget alternativt reir 50 m fra RI01b i 2011.
RI02	a	Ringerike	Usikker, må sjekkes	Usikker, må sjekkes	Usikker, må sjekkes	Usikker, må sjekkes	Usikker, må sjekkes	Reir ikke gjenfunnet i 1996.
RI06	a	Ringerike	I bruk	I bruk	I bruk	Brukt siste 5 år	Brukt siste 5 år	Gammel lokalitet. Avbrutt hekking i 2007. Bare aktivitet i 2008, hekking i 2009, men ikke i 2010-2011.
RI07	a	Ringerike	Usikker, må sjekkes	I bruk	I bruk	I bruk	I bruk	Hekket i 1993-1995, men ikke i 1996-1997. Vellykket hekking i 2008-2011.
RI11	a	Ringerike	Usikker, må sjekkes	Usikker, må sjekkes	Usikker, må sjekkes	Usikker, må sjekkes	Usikker, må sjekkes	Reir delvis falt ned i 1997, oppgitt flere år tidligere.
RI12	a	Ringerike	I bruk	I bruk	I bruk	I bruk	I bruk	Nyoppdaget lokalitet i 2004. Vellykket hekking siden.
RI13	a	Ringerike	I bruk	I bruk	I bruk	I bruk	I bruk	Nyoppdaget lokalitet i 2004. Vellykket hekking siden.
RI14	a	Ringerike	I bruk	I bruk	I bruk	I bruk	I bruk	Nyoppdaget lokalitet i 2004. Vellykket hekking siden.

Loknr	Reir	Kommune	Status 2007	Status 2008	Status 2009	Status 2010	Status 2011	Info status
RI15	a	Ringerike	I bruk	I bruk	I bruk	I bruk	Brukt siste 5 år	Nyoppdaget lokalitet i 2006. Avbrutt hekking i 2007, vellykket 2008, mislykket 2009, bare aktivitet i 2010, ingen aktivitet i 2011.
RI16	a	Ringerike	I bruk	I bruk	I bruk	I bruk	Brukt siste 5 år	Reir trolig etablert på begynnelsen av 1990-tallet. Mislykket hekking 200-2010, unntatt 2009. Ingen aktivitet i 2011.
RI17	a	Ringerike	I bruk	I bruk	I bruk	I bruk	I bruk	Nyoppdaget lokalitet i 2006, vellykket hekking siden.
RI21	a	Ringerike	I bruk	I bruk	I bruk	I bruk	I bruk	Nyoppdaget lokalitet i 2007. Mislykket hekking i 2008, vellykket siden.
RI22	a	Ringerike	Usikker, må sjekkes	Usikker, må sjekkes	Usikker, må sjekkes	Usikker, må sjekkes	Usikker, må sjekkes	Ny opplysning 2007. Tidligere hekkeplass i mange år i følge informant.
RI24	a	Ringerike	I bruk	I bruk	I bruk	I bruk	I bruk	Nyregistrert reir i 2010, har hekket her siden 2007. Unger trolig drept i 2011.
RO01	a	Rollag	I bruk	I bruk	I bruk	I bruk	I bruk	Nyoppdaget reir i 2001. Har trolig hekket årlig siden, vellykket i 2007-2011.
RØ01	a	Røyken	Usikker, må sjekkes	Utgått	I bruk?	Ikke i bruk	Utgått	Reir funnet i 1997 (ikke i bruk). Gjenfunnet i 2008 (delvis nedrast), trolig påbygd/brukt i 2009, reiret falt ned i 2011.
RØ02	a	Røyken		I bruk	I bruk	I bruk	I bruk	Nyoppdaget reir i 2008, har trolig vært brukt siden 2004, vellykket hekking siden.
SI03	b	Sigdal	Usikker, må sjekkes	Usikker, må sjekkes	Usikker, må sjekkes	Usikker, må sjekkes	Usikker, må sjekkes	Reiret funnet i 1996 etter at SI03a var falt ned, siste rapporterte hekking i 2001.
SI04	a	Sigdal	I bruk	I bruk	I bruk	I bruk	I bruk	Nyoppdaget reir i 2004. Har hekket vellykket hvert år siden tross mye forstyrrelser.
SI05	a	Sigdal	I bruk	I bruk	I bruk	I bruk	Brukt siste 5 år	Nyoppdaget reir i 2005. Vellykket hekking fram til 2009, bare aktivitet i 2010, ingen aktivitet i 2011.
SI08	a	Sigdal				I bruk	I bruk	Nyoppdaget reir etter tips i 2010. Vellykket hekking både i 2010 og 2011.
ØE02	a	Øvre Eiker	I bruk	I bruk	I bruk	I bruk	I bruk	Gammel hekkeplass siden 1950-tallet. Reiret falt ned/bygd opp/flyttet litt noen ganger. Vellykket hekking i 2007-2011.
ØE06	a	Øvre Eiker	I bruk	I bruk	I bruk	I bruk	I bruk	Gammel, mangeårig hekkeplass siden 1980-tallet. Mislykket hekking i 2007 og 2010, vellykket ellers i prosjektperioden.
ØE13	a	Øvre Eiker	I bruk	I bruk	I bruk	I bruk	I bruk	Trolig nyetablert på slutten av 1990-tallet. Vellykket hekking i 2007 og 2009, mislykket ellers i prosjektperioden.
SA01	a	Sande	Ikke i bruk	Ikke i bruk	Ikke i bruk	Ikke i bruk	Ikke i bruk	Kunstig reir bygd på 1990-tallet? Siste kjente hekking i 1997. Har ikke hekket etter 2000.
SA02	a	Sande	Brukt siste 5 år	Brukt siste 5 år	Ikke i bruk	Ikke i bruk	I bruk	Siste kjente hekking i 2003. Aktivitet ved reiret i 2005, 2007 og 2011.
SA04	a	Sande	I bruk	I bruk	Brukt siste 5 år	Brukt siste 5 år	I bruk	Kunstig reir bygd i 1992. Hekket flere år fram til 2007, mislykket i 2008 og 2011, ingen aktivitet i 2009 og 2010.
SA05	a	Sande	I bruk	I bruk	I bruk	I bruk	I bruk	Kunstig reir, 1. hekking i 1997. Reir i bruk i 2007-2011 med vellykket hekking i 2007, 2008 og 2010.
SA06	a	Sande	Ikke i bruk	Ikke i bruk	Ikke i bruk	Ikke i bruk	Ikke i bruk	Kunstig reir bygd i 1991. Reir i bruk på 1990-tallet, ikke siden.

Loknr	Reir	Kommune	Status 2007	Status 2008	Status 2009	Status 2010	Status 2011	Info status
SA08	a	Sande	I bruk	I bruk	I bruk	I bruk	I bruk	Fast hekkeplass i mange år, vellykket hekking alle år i prosjektperioden.
SA09	a	Sande	Ikke i bruk	Ikke i bruk	Ikke i bruk	Ikke i bruk	Ikke i bruk	Kunstig reir bygd i 1992, har ikke vært i bruk på 2000-tallet.
SA11	a	Sande			I bruk	Brukt siste 5 år	Brukt siste 5 år	Nyoppdaget reir 2009, sannsynlig hekking. Ingen aktivitet i 2010 og 2011.
SA11	b	Sande				I bruk	I bruk	Alternativt reir til SA11a funnet i 2010 etter tips. Vellykket hekking i 2010 og 2011.
SA12	a	Sande				I bruk	I bruk	Nyoppdaget reir i 2010 etter tips. Vellykket hekking i 2010, mislykket i 2011.
SV01	a	Svelvik	Ikke i bruk	Ikke i bruk	Ikke i bruk	Ikke i bruk	Ikke i bruk	Kunstig reir bygd i 1992, ble trolig brukt på 1990-tallet, men ikke på 2000-tallet.
SV03	a	Svelvik	Ikke i bruk	Ikke i bruk	I bruk	Brukt siste 5 år	Brukt sist 5 år	Kunstig reir, hekket i 1996 og 1997, men ikke i påfølgende år, ny hekking i 2009, ingen aktivitet i 2010 eller 2011.
SV04	a	Svelvik	Ikke i bruk	I bruk	I bruk	I bruk	I bruk	Skal ha hekket før 2000. Nye hekkeforsøk i 2008 og 2009, vellykket i 2010 og 2011.
SV04	b	Svelvik			I bruk	Ikke i bruk	Ikke i bruk	Nybygd frustrasjonsreir i 2009 på kunstig plattform fra 198?, ikke hekking.
SV04	c	Svelvik	Ikke i bruk	Ikke i bruk	Ikke i bruk	Ikke i bruk	Ikke i bruk	Kunstig reir, har hekket her tidligere, men ikke på 2000-tallet. Tidligere angitt som SV07a.