

Rapport kartlegging i naturskog 2024

«Skogen-mer enn bare trær»

Naturvernforbundet i Buskerud



Fra Gåsebekken, Lier.

Totalt 17 lokaliteter ble kartlagt for arter under dette prosjektet.

Alle områdene besto av biologisk viktig skog, spesielt skog som er viktig som levested for rødlistearter. Men med litt varierende kvalitet. Og av ulike typer skog (naturtyper/livsmiljøer). Det var særlig kalkbarskog, rik sandfuruskog, gammelskog, og rik edelløvskog i ravine som ble undersøkt.

Undersøkte lokaliteter

Landfalltjern sør	2 turer
Fotstå	2 turer
Grasåsen	1 tur
Hallerdalen S	1 tur
Flesaker-Lunde	4 turer
Øksnevoll	1 tur
Nordelva-Gåsebekken	2 ture
Vrangen	1 tur
Horntjern	1 tur
Skrubbfjell	6 turer
Slettfjell	3 turer
Store Laurvann Sør	2 turer
Den grønne bønn	2 turer

Kønngropa	4 turer
Frogner	1 turer
Harakollen	2 turer
Storås	5 turer

Noen lokaliteter ble kartlagt grundigere enn andre. De best undersøkte lokaliteten er markert i fet skrift. Totalt 230 timer ble brukt til feltarbeid, pluss det som ble gjort av Finn Gregersen. I tillegg ble det brukt et betydelig antall timer til etterarbeid. Det meste av innsamlingene ble bestemt, men også noe er ubestemt/ikke undersøkt da det ikke var tid til dette innenfor budsjett. Spesielle funn er sendt herbariet i Oslo, naturhistorisk museum. Noen funn bør sekvenseres. Registreringene er rapportert i artsobservasjoner.no, under prosjektet «Skogen-mer enn bare trær»

Det ble gjort totalt 1281 artsregistreringer fordelt på 357 ulike takson. Flest funn av sopp, særlig markboende sopp, men også mange vedboende sopp. Også en del lav og karplanter ble rapportert.

Det var et stort fokus på kartlegging i kalkskog siden slike levesteder er betydelig underrapportert i forbindelse med skognæringen sin miljøkartlegging i denne regionen.

Det var et spenningsmoment i hvilken grad forholdene for markboende sopp skulle bli bra i løpe av årets sesong. Sesongen begynte bra med mye nedbør, noe som tilsa at det skulle bli mye sopp. Nedbøren fortsatt og etter hvert ble det veldig mye nedbør og flom. Vårt hovedinntrykk var at det ikke ble en toppsesong for markboende sopp, men heller ikke veldig dårlig. Men september var nok

godt under middels. Hva som er årsaken bak kan man bare spekulere i. Det er ikke sikkert for mye nedbør heller er gunstig.

Det ble også brukt en del tid på å lage en fotokalender med bilder fra årets kartlegging, med tilhørende tekst. Det ble tatt mange bilder under prosjektet (flere hundre) både av arter og av habitater.

Det ble gjort 563 registreringer av rødlistearter, fordelt på 113 takson(arter). Av disse var 41 ulike arter oppført som truet (VU, EN CR).

Det ble også gjort endel funn av arter som ikke tidligere er funnet i kommunene og publisert i artkart.no

Hovedparten av kartleggingen ble utført av Jon Trygve Johnsen under hans enkeltmannsforetak, og av Erik Kagge for NOA (Naturvernforbundet i Oslo og Akershus). I tillegg bidro Finn Gregersen som frivillig kartlegger. Andre deltagere som var med på enkelte av turene var: Endre Nygaard, Linda Gjelsten Kleive, Eirik Sortevik og Andrea Cathrin Gisti Ganger og Hilde Fjellheim Olsen (5 stykk, alle voksne). Det ble sendt ut mail til ca 30 interesserte i forkant av de fleste turene Erik Kagge var med på. De som deltok både bidro sterkt og lærte mye.

Sammendrag fra de enkelte lokalitetene

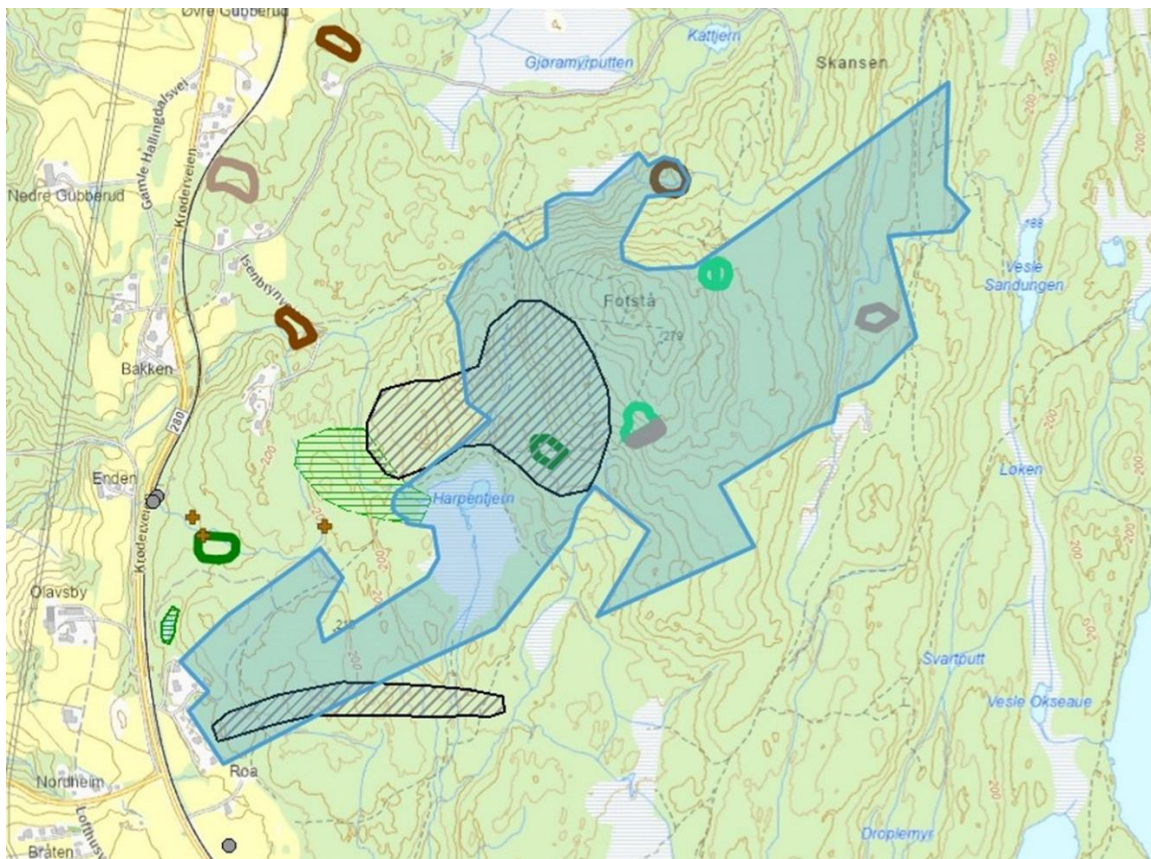
Landfalltjern sør

Undersøkt den 25. august og 11. september. På den første turen var også Endre Nygaard med som kartlegger. Og den 11. september også Eirik Sortevik og Andrea Cathrin Gisti Ganger og Hilde Fjellheim Olsen. Forholden var bra for markboende sopp på den første turen, noe svakere på den andre turen. Mye eldre naturskog, mye kalkgranskog, men også lågurtskog. Veldig vekslende kalkrikhet i området. Det ble på disse turene gjort mange interessante funn. Med blant annet funn av totalt 21 ulike rødlistearter. De største høydepunktene var nok funn av blek rødtuppsopp (EN) og vrangjordtunge (VU).



Gullkorallsopp ved Landfalltjernet.

Fotstå



Området ligger nord i Modum, rett øst for Snarum..



Bilde tatt ved toppartiet ved Fotstå.

Gammel lavereliggende furuskog. Også partier med en del dødved. Her må også skogen også ha vært minerarik, siden soppfaunaen hadde veldig store likhetstrekk med de man finner i rik sandfuruskog. Den store overraskelsen her var funn av den svært sjeldne kransmusserongen (VU). På hele 3 forskjellige steder. Den var også ny for kommunen. Også funn av den sjeldne mokorallsopp (DD) må trekkes frem (på to steder). På en stokk av furu ble det også funnet puslekanstkjuke (NT), som også er ganske sjelden. Samt tyrikjuke (NT) som ble ny for kommunen. Og ellers en del funn av arter som man ofte forbinder med rik sandfuruskog og kalkskog, som fururiske, blåfotstorpigg, furufåresopp og blå brunpigg.

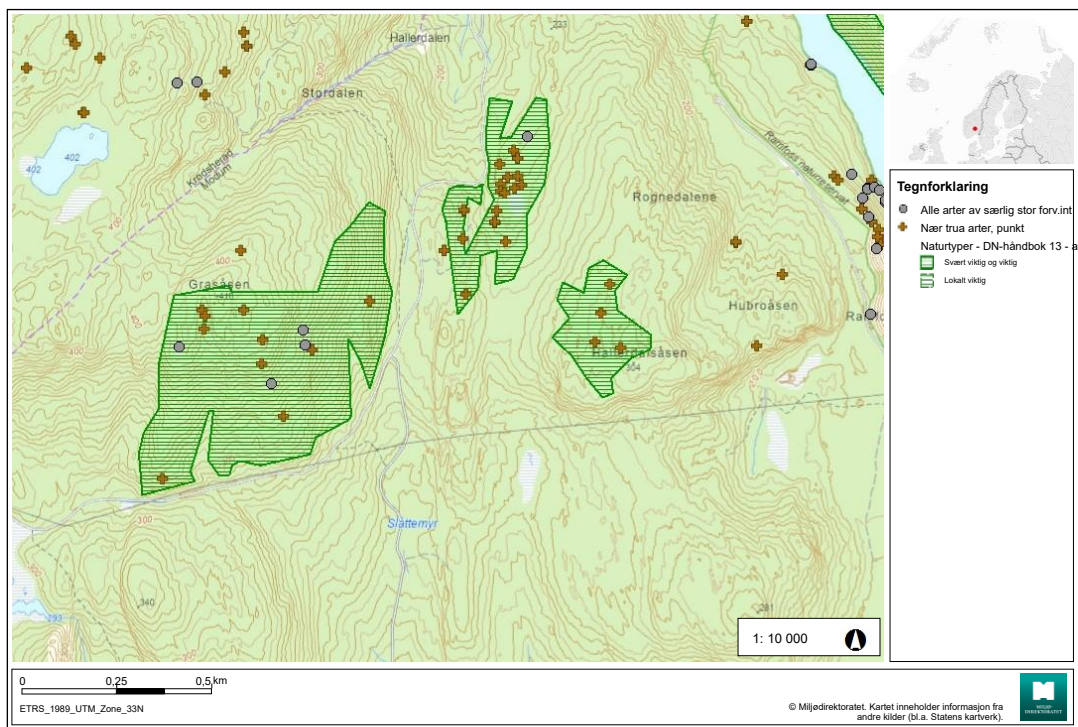


Kransmusserong



Mokorallsopp

Grasåsen



Området ligger nord i Modum, vest for Kløftefoss. Naturtypelokaliteten Grasåsen til venstre i bilde og Hallerdalen Sør som er den midtre lokaliteten.



Skoginteriør fra Grasåsen.

Lokaliteten består av gammel lavereliggende furuskog. «Knausfuruskog». Det ble gjort ett besøk den 4. august. Hvilket er ganske tidlig, så potensiale for flere funn på lokaliteten er god. Det ble gjort flere interessante registreringer. Som oransjekjuka (NT) den var også ny for lokaliteten. Det samme var furustokkjuka (NT), som overaskende nok ble funnet på en stokka av furu. Vanligvis vokser den på levede trær. Nye funn av tyrivoksskinn og pastellkjuka ble også gjort. Begge truet og vokser på stokker av furu.



Oransjekjuka.

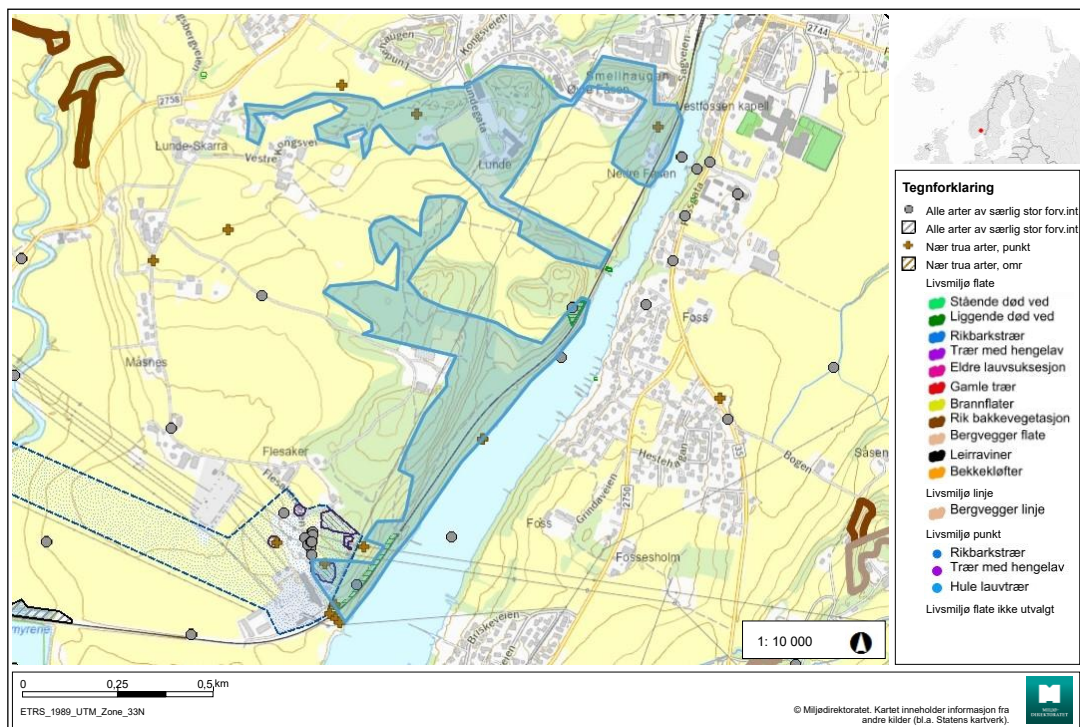
Hallerdalen S

Se kart under Grasåsen. Gammel granskog. Lokaliteten ble besøkt en gang den 13 august. Det ble gjort mange rødlistefunn. Mye rosenkjuka, sprikeskjegg og gubbeskjegg. Alle nær truet. Det mest oppsiktsvekkende funnet var av arten foldeskin (NT), som vokste på en stokka av gran. Også funn av den truede arten pastellkjuka ble også funnet ny for lokaliteten. På en stokka av gran. Litt overraskende var det også å finne praktslørsopp i et rikt parti. Den er mer vanlig i kalkområdene.



I fra øverst til venstre, praktslørsopp, sprikeskjegg, pastellkjuke og foldeskin.

Flesaker-Lunde



Besøkt med flere ture korte turer. Området var ikke fult så rikt som først antatt. Og derfor ikke høyt prioritert. Men Smellhaugen var veldig fin med kalkbarskog. Spesielt morsomt var det å finne en ny hekkelokalitet for lerkfalk. Dette var en art det ble brukt veldig mye tid på for omtrent 10-20 år siden med leting etter hekkeplassen dens i dette området. Uten å lykkes den gangen. Men denne gangen var jeg heldig og gikk rett på hekkeområdet. Den ble sett flere ganger i samme skogteig gjennom flere turer. Både sittende «på post» og varslende på meg når jeg var i nærheten. Dessverre lyktes det ikke å påvise selve reiret, men flere aktuelle reir ble funnet (gamle kråkereir).

På en av turene var også Hilde Fjellheim Olsen med. Hun hadde praksisplass hos naturvernforbundet i Buskerud og viste stor finnevevne.

På denne turen gjorde vi et flott funn av den svært sjeldne arten granathuldrehatt (på Smellhaugen). Kun tre funn er registrert i fra Buskerud tidligere, og den ble ny art for kommunen. Det var også den litt sjeldne arten olivenrødspore som også ble funnet i en rik edellauvskog.

Ved Lunde viste det seg å være en svært individrik lokalitet med vaniljerot (NT). Det ble også gjort ett funn av den truede arten sjokoladekjuke i dødvedrikt området på Flesaker.

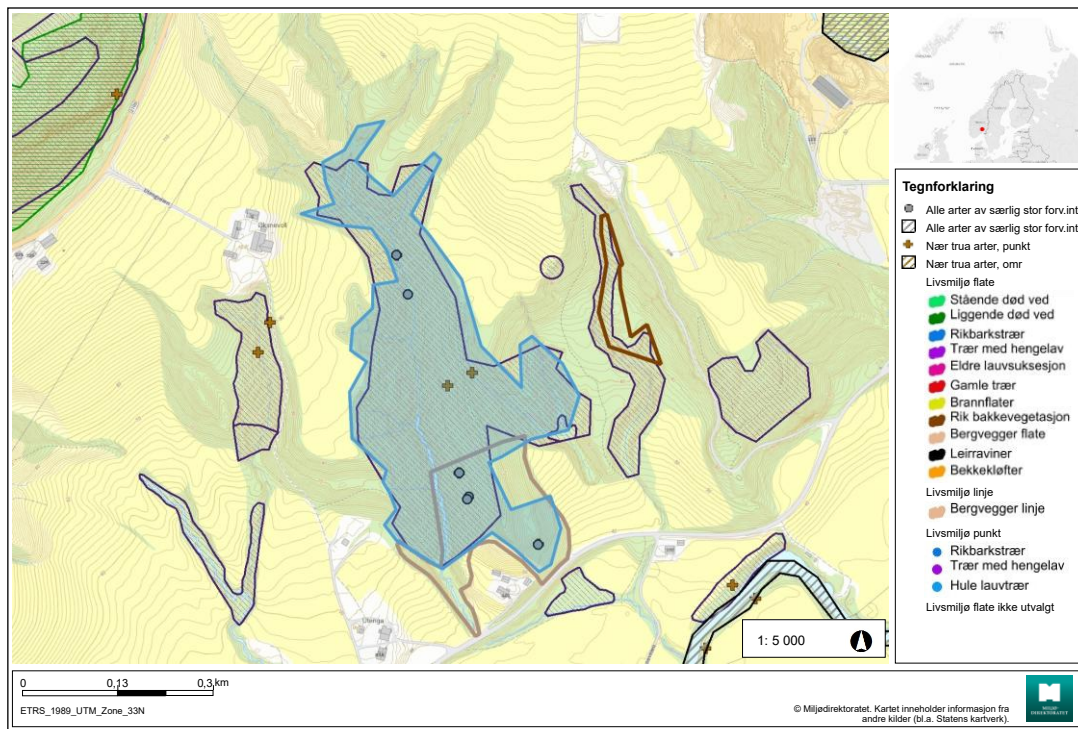


Sjokoladekjuke (VU). På Flesaker.



Granathuldrehatt.

Øksnevoll



Lokaliteten ble kun besøkt en tur ganske tidlig i sesongen, den 27.07. Burde artskartlegges mer. Men veldig rikt, med mye lauv. Som regel dominans av edellauvtrær. Og i partier er det også store mengder dødved. Det øverste nordre delen ble ikke besøkt.



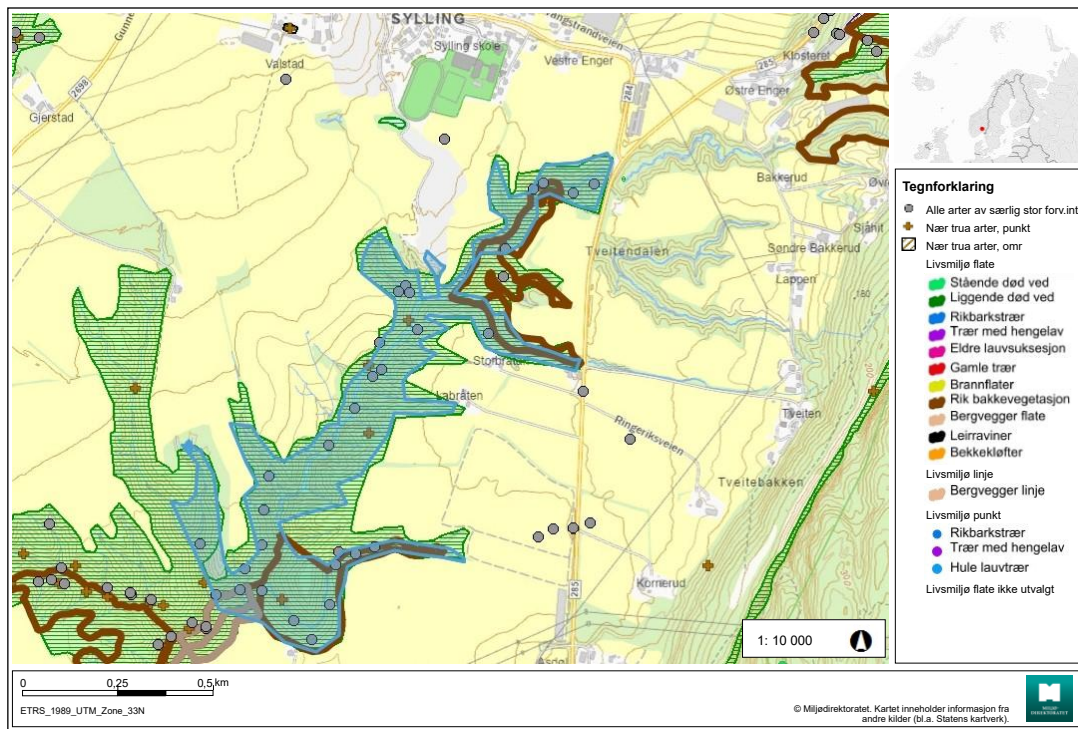


Mest interessant var 2 funn av den truede arten kastanjestilkkjuka. Den lever mest på døde trær av alm og ask. Det samme gjør skrukkeøre (NT), som ble funnet flere steder.



Skrukkeøre

Nordelva-Gåsebekken



Disse ravinesystemene er virkelig unike, også i en internasjonal sammenheng. med mye rik edellauvskog Men de kan være litt kronglete å ta seg frem i, og kanskje av den grunn ikke så mye besøkt.

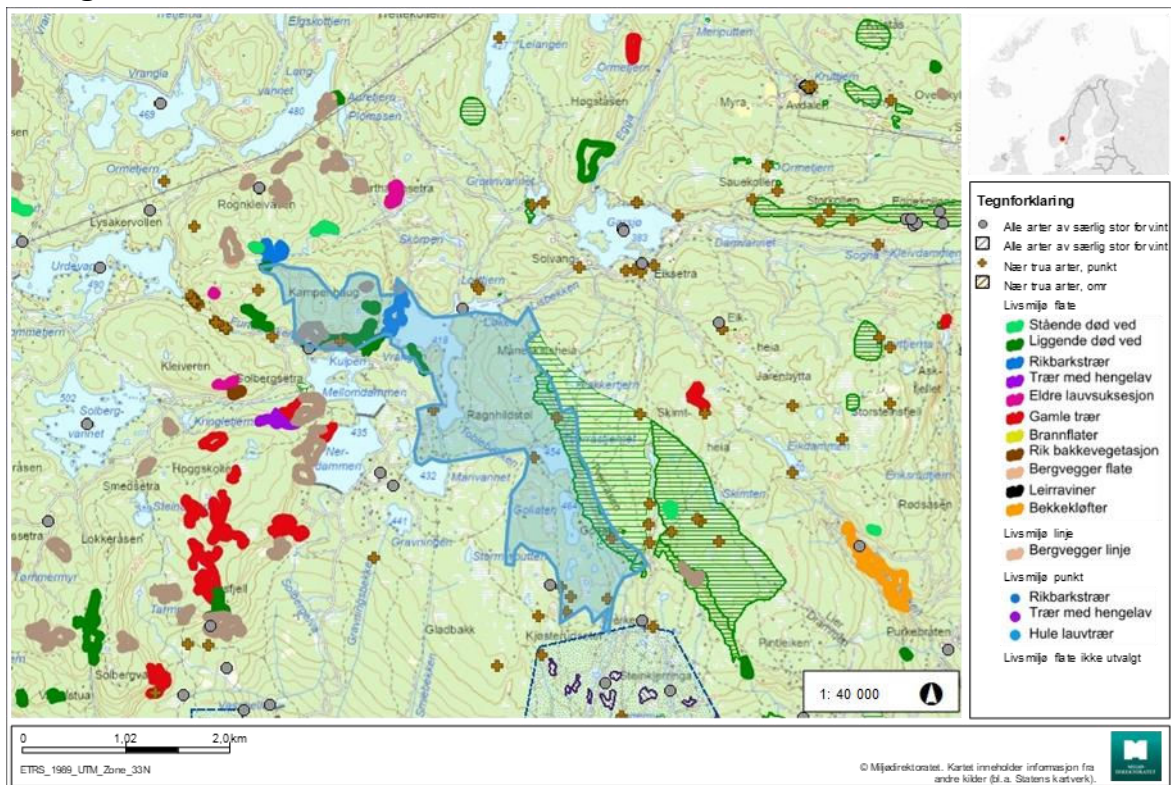


De øvre delene av Gåsebekken er på høyde med de beste delområdene. Både med arter knytta til gran og arter til lauvtrær. Lokalitetene ble besøkt to ganger, den 22. august og 20. september. Det ble gjort enda et nytt funn av den svært sjeldne arten frynsepraktkjuke. Den vokste på en gedigen låg av alm eller ask, i tilknytning til gamle flatkjuke. Arten er kun kjent fra denne lokaliteten i Norge. De forrige funna er gjort noe lengre ned. Ellers ble det gjort funn av rosenjodskinn (VU) og frynsevoksskinn (NT) på lægre av gran. Sistnevnte var ny for Lier. Også funn av almeskinn (VU) og fagerkjuke (NT) må nevnes.



Frynsepraktkjuke og rosenjodskinn.

Vrangen

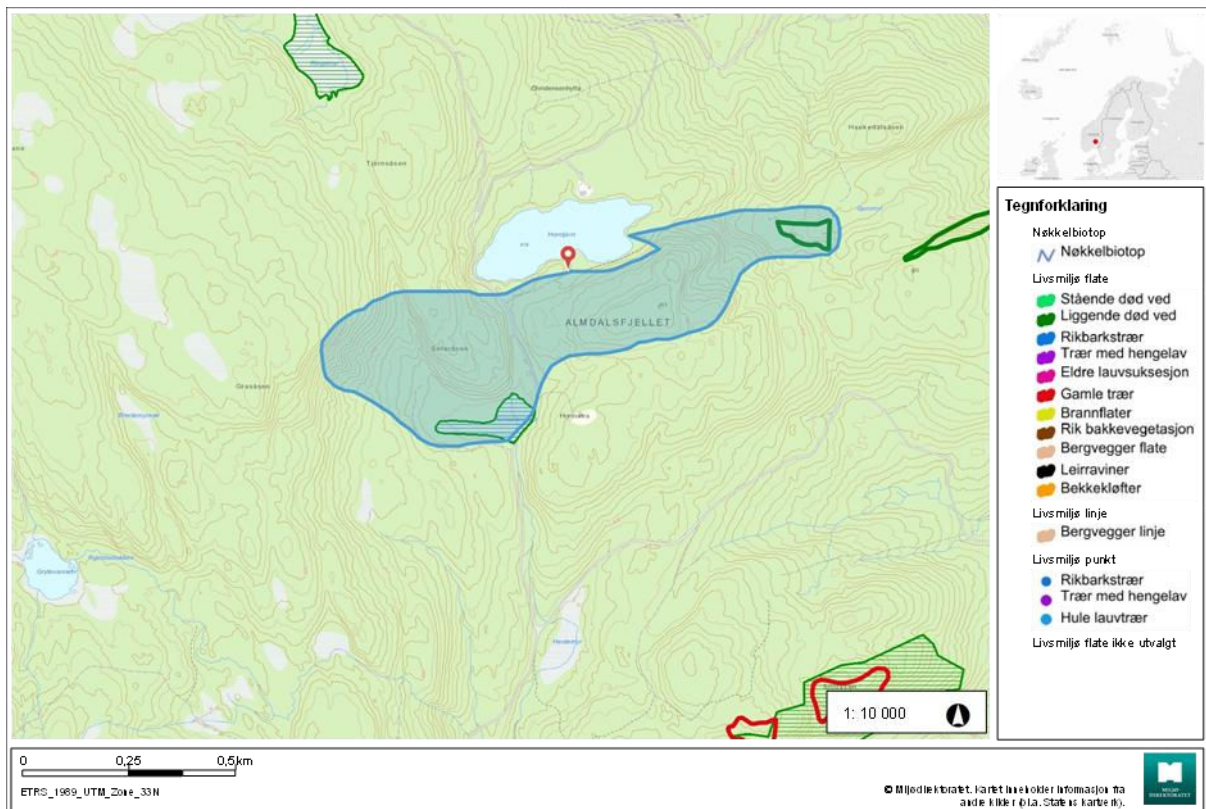


Lokaliteten ble besøkt med en tur den 14. august. Kun deler av undersøkeleseområdet ble kartlagt, det som ligger rett øst for Vrangen. Skogen var overraskende gammel, mye skog i alderen 150-200 år. På lav-middels bonitet. Mye dødved lengst nord her (nøkkelbiotopkvalitet). Ellers en del gubbeskjegg og sprikeskjegg i hele område som ble besøkt. Også funn av rosenkjuke, svartsonekjuke,

furustokkjuke og rynkeskinn. Alle nær truet.



Horntjern

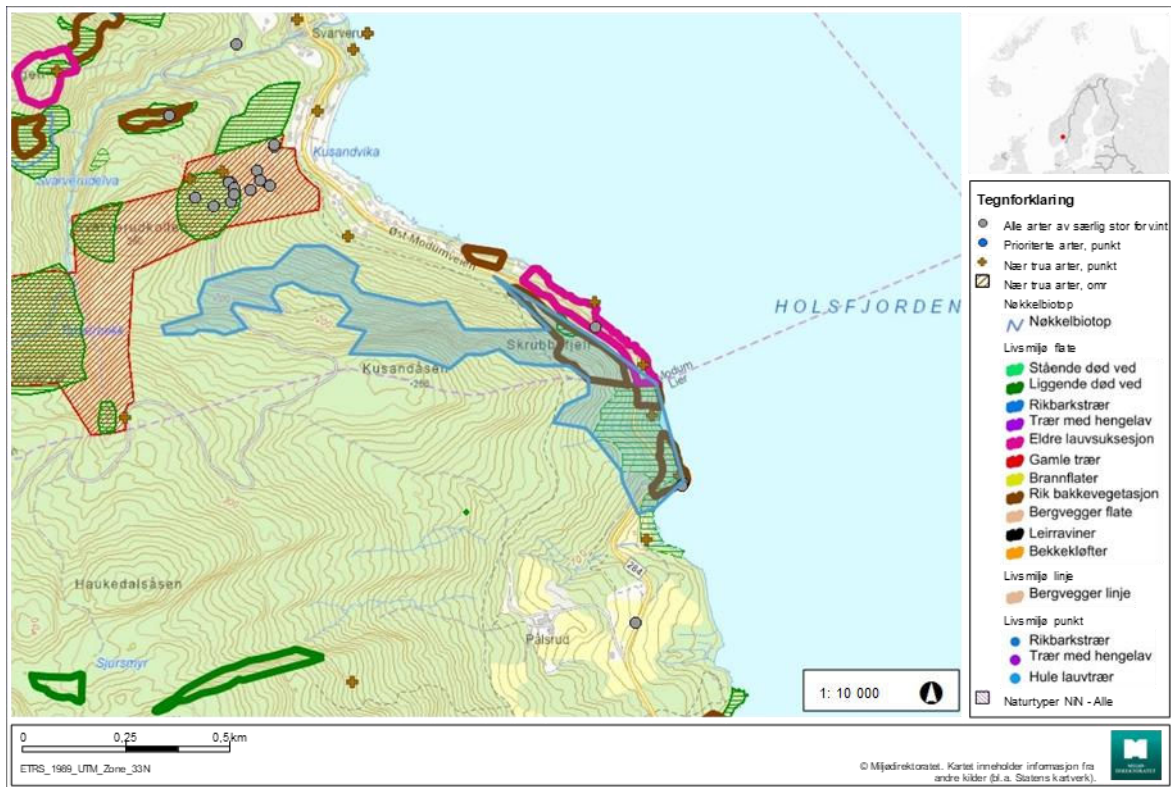


Lokaliteten ble besøkt en gang den 2. september. Kun Seteråsen og Grasåsen ble undersøkt. Dessverre viste det seg at den mest interessante, mest kalkrike skogen, helt nylig var blitt snauhogd.



På Grasåsen var det gammel granskog med trær opp mot 200 år. Seteråsen var litt vekslende med tanke på kalkrikhet, de beste partiene var kalkskog. Her ble den truede arten lammesopp funnet. Også vrangstorpigg og gullkorallsopp, hvit melsslørsopp ble funnet, alle nært truet.

Skrubfjell-Kusandåsen



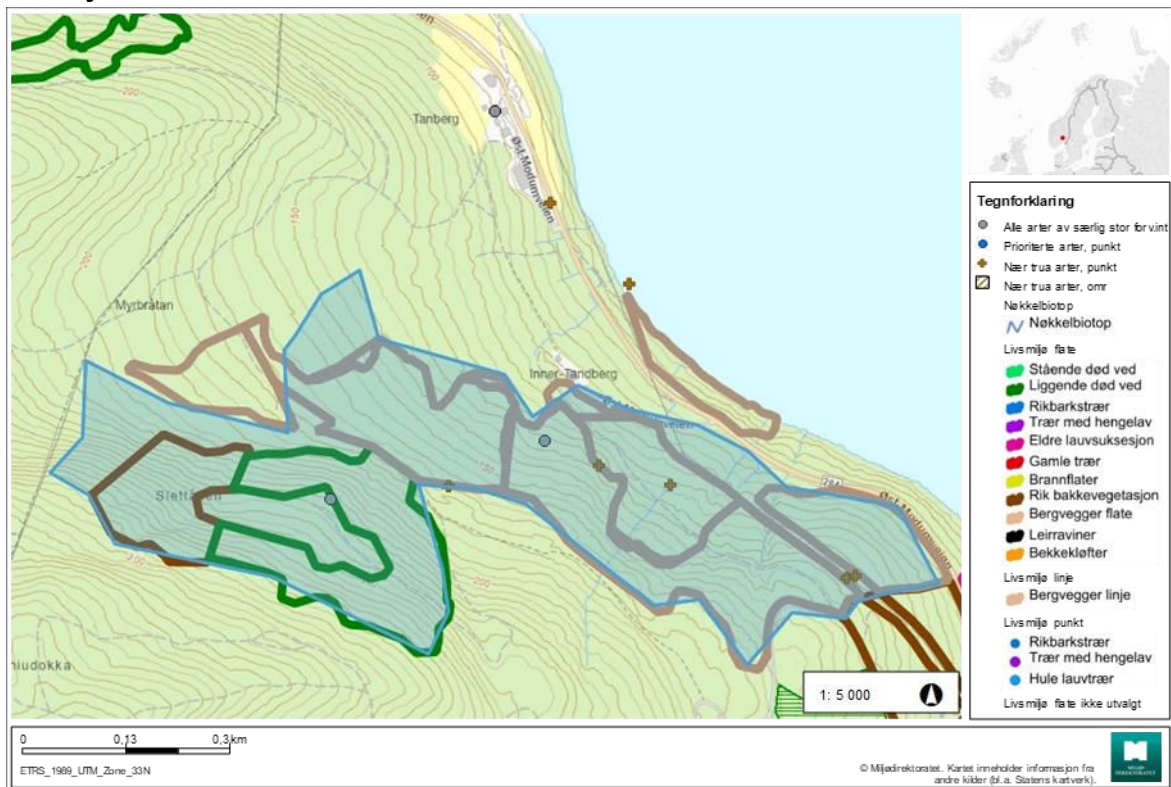
Denne lokaliteten ble det brukt mye tid på, med flere turer. Men vi tror fortsatt det er mulig å finne noen flere arter med markboende sopp her, da sesongen ikke ble helt topp. For arter på dødved, så er nok mye fanget opp. For denne gruppen med sopp, så var nok funnet av gullporeskinn høydepunktet. Den er også en sterkt truet art. Og ikke tidligere registrert i fra Buskerud. Fantastisk!

Også funnet av hettekjuke må nevnes, den vokser på liggende dødeved av gran, svært sjelden, også ny for Modum. Mange steder med marisko ble registrert, selv om det sammenfalt en del med hva som var registrert helt nylig av Branderud. Også veldig morsomt var det å finne et bebodd reir med lerkfalk i ei grov furu nede ved fjorden. Den hadde to store unger, og det var mulig å se inn på reiret med teleskop. Også bytte ble levert den korte tiden jeg observerte. En majestetisk falk med vanvittig flygeferdigheter. Totalt 30 ulike rødlistearter ble registrert på lokaliteten forbindelse med dette prosjektet. Åpenbart HCV skog.



Hettekjuke og fagerbrunpigg.

Slettfjell



Dette var også en lokalitet som det ble lagt ned en del innsats, men flere turer. Men vi tror fortsatt det er noe mer å finne av markboende sopp i et godt år/periode. Spesielt for lokaliteten er kombinasjonen av store verdier både knytta til gammelskog og kalkskog, på samme sted. Åpenbart HCV skog.

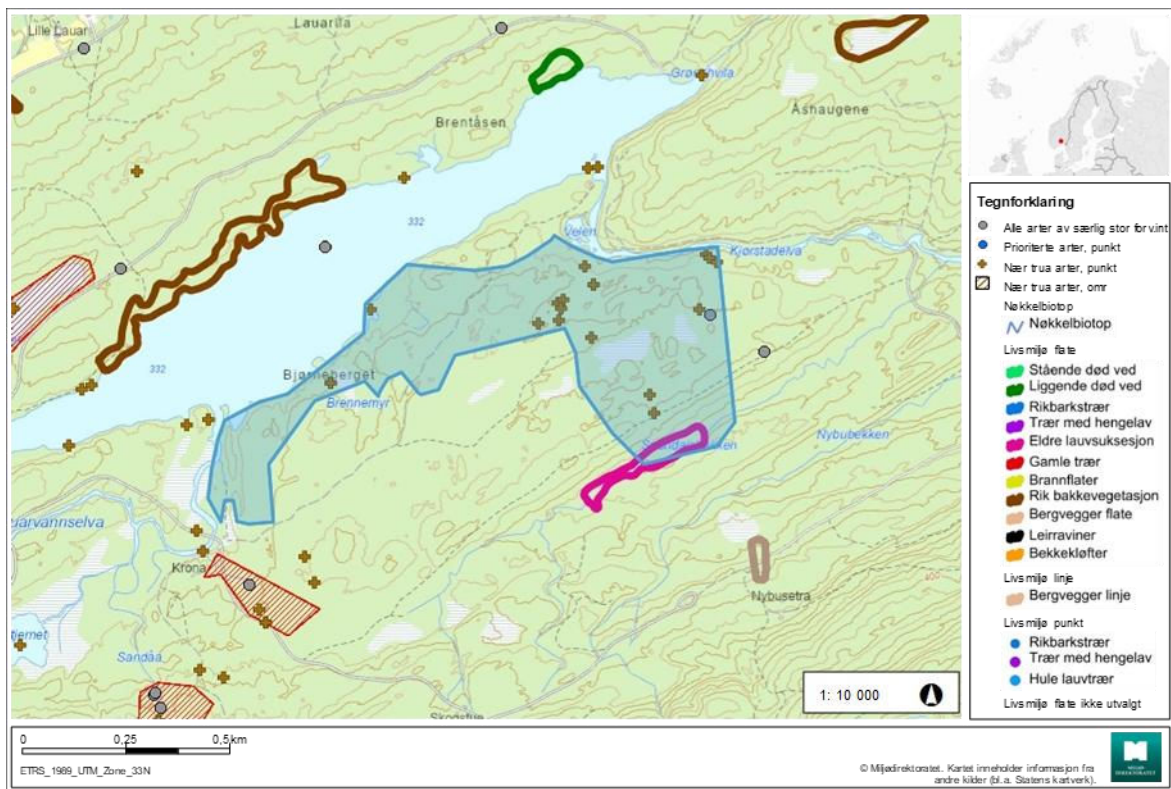


Totalt 22 ulike rødlistearter ble registrert her i forbindelse med dette prosjektet. En stor forekomst av den nært truede orkideen fuglereir må nevnes som spesielt interessant. Av truede gammelskogarter som ble funnet på dødved av gran, så må pastellkjuke, prikkporekjuke, rosenjodskinn og rustskinn trekkes frem. Også funn av flammenettskinn på gran er uvanlig. I et stort område med rik kilde fant vi den sjeldne arten ullmose. Dette ble det første registrerte funnet i fra Buskerud i nyere tid. Ellers ble det gjort mange funn av kalkskogartene lammesopp og bruntuppkorallsopp, begge truet.



Pastellkjuke og fuglereir.

Store Lauarvannet Sør



Et utrolig fint kalkbarskogområde hvor det aller meste også er naturskog. Området ble undersøkt 19. august og 10. september. På turen i august var også Finn Gregersen med.



Lokaliteten er rik på orkidéer, og i nedre del ble det funnet en stor forekomst med marisko (VU). Også funn av den sterkt truede blomsten solblom ble gjort her. Ellers mye flekkgrisor og skogjamne. Det

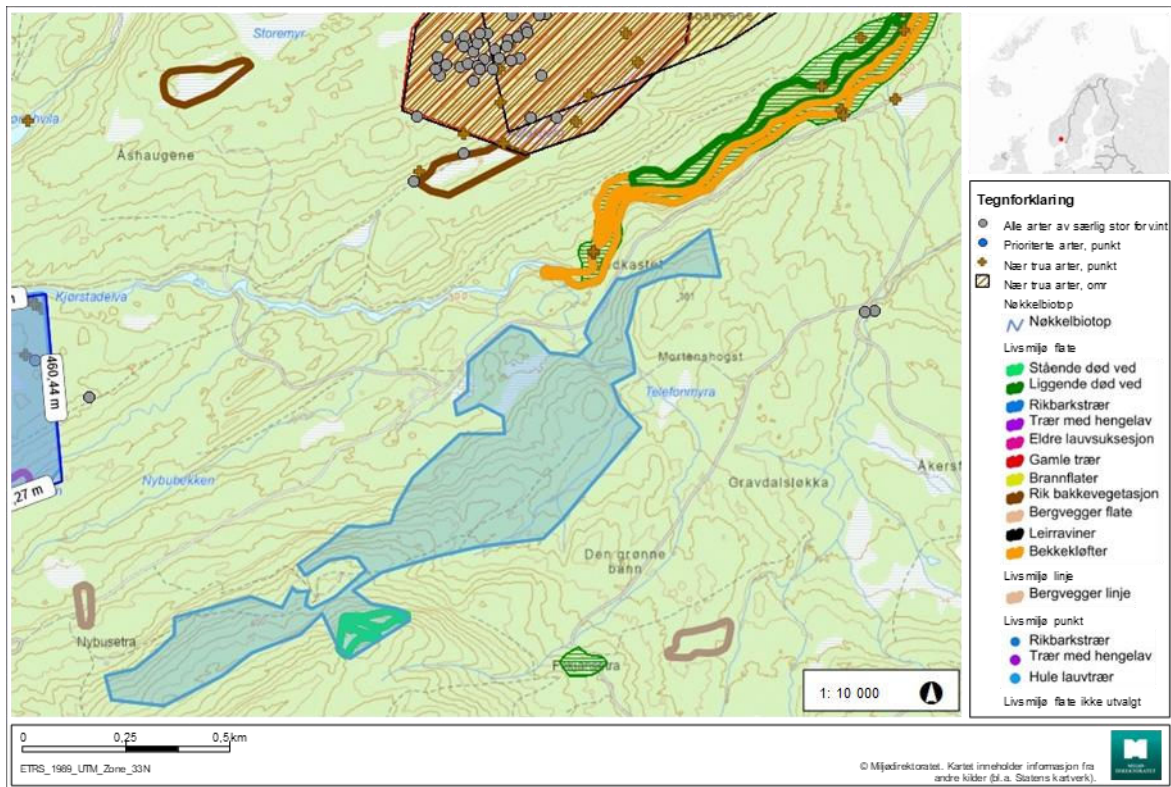
ble gjort et svært interessant soppfunn i øvre del, denne er ikke helt avklart og vil bli sendt til sekvensering, men trolig er det reinlavslørsopp, som oftest er funnet i rik sandfuruskog. Eventuelt er det lys lærslørsopp, *C. balteatoalbus*. Uansett en sjelden art. Reinlavslørsopp *Cortinarius areni-silvae* er ifølge rødlista kun kjent med sikkerhet i fra en lokalitet i Norge.

Eller ble det funnet lakrismusserong (VU). Samt tvillingslørsopp, vrangstorpigg og furufåresopp, alle nært truet. Sistnevnte var ny for Lauarområdet.



Reinlavslørsopp *Cortinarius areni-silvae*?

Den grønne bønn



Også dette var et fantastisk flott kalkskogområde, med naturskog. Lokaliteten ble besøkt 28. august av Jon Trygve Johnsen og Endre Nygaard. Og den 16. september av Jon Trygve. Svært urterik med mye orkidéer. Også her mye flekkgrisøre og skogjamne. Samt et funn av solblom (EN). Og det ble funn et

marisko (VU). Som var registrert tidligere på året av Finn Gregersen.

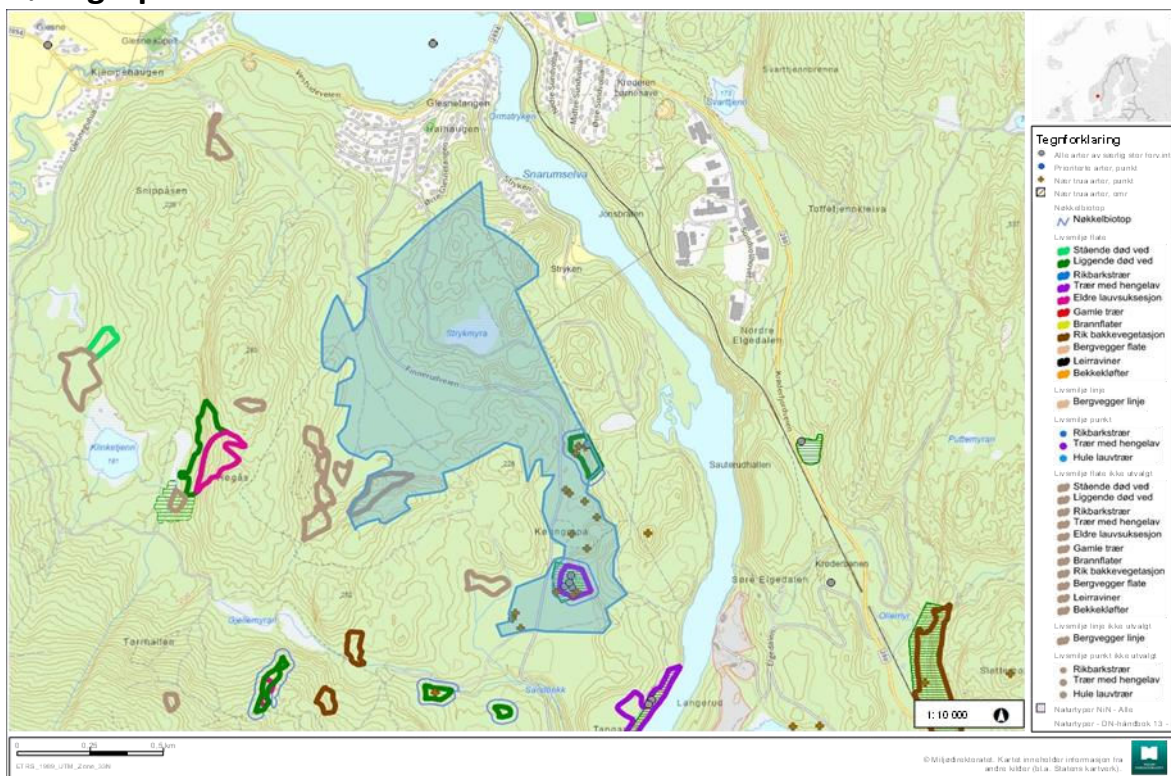


Den store «boma» var ett funn av den sterkt truede og sjeldne arten silurslørsopp. Den vokser med gran i kalkbarskog, og ble ny for Kongsberg kommune og det sørligste funnet av arten i Norge. Andre kalkarter som ble funnet flere ganger var stor bananslørsopp (NT) og glattstorpigg (NT). Også ett funn av kanarigul slørsopp (VU) var interessant. Furufåresopp ble også funnet her. Potensiale for å finne flere kalkskogarter på lokaliteten er stor.



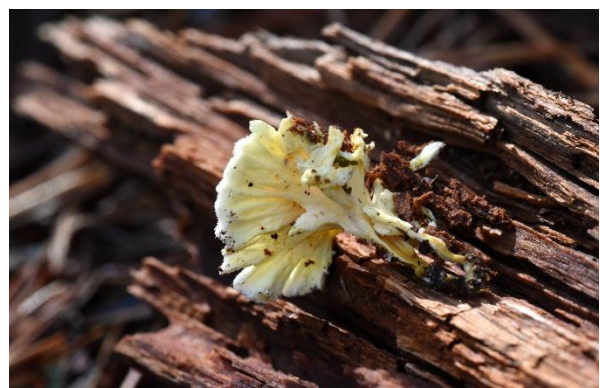
Glattstorpigg og silurslørsopp.

Kønngropa



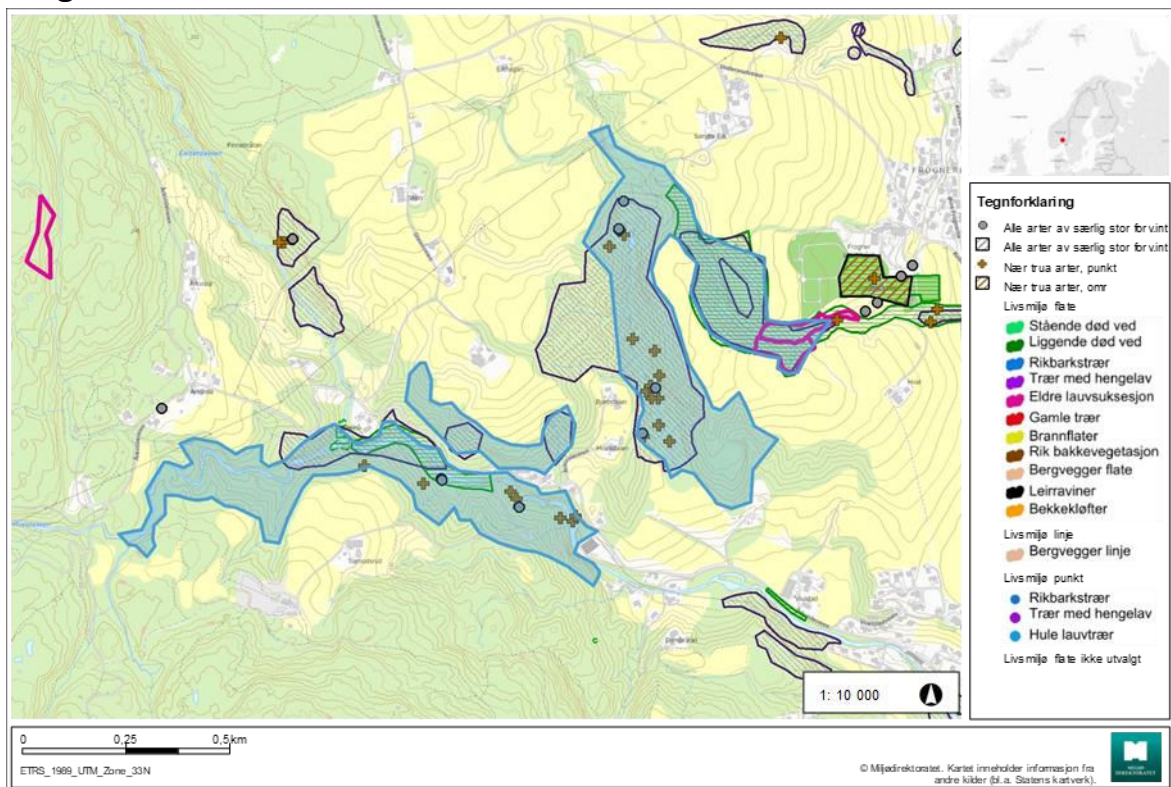
Stort område med sandfuruskog. Mye av dette var også eldre rik sandfuruskog. En av lokaliteten det ble lagt ned stor innsats, med flere turer. Finn Gregersen var også med på en tur. Det ble gjort mange interessante funn, både av habitatspesifikke arter og av rødlistede arter. For eksempel med flere funn av fururiske, kvartsittslørsopp, tyttebærslørsopp, teglerød kragemusserong, mørk moslørsopp og blå brunpigg, for å nevne noen. Spesielt artig var det å finne glødeslørsopp, en rik sandfuruskogart som det er få funn av i Norge. Det samme gjaldt for fururødbelteslørsopp og mørknende sandslørsopp

(NT), som også ble nye arter for Krødsherad. Ellers mange funn av blåfotstorpigg (NT) og furufåresopp (NT). De virkelig store høydepunktene var funn av mokorallsopp (DD), som er en sjelden art. Også funn av lakrismusserong (VU) var spesielt, og ikke minst svovelvifte og skyggebrunpigg, begge truede.



Glødeslørsopp og svovelvifte

Frogner



Lokalitetene ble besøkt en tur den 6. august. Veldig rik skog hvor mye var edellauvskog, men også mer blandingsskog med mye annen lauv, og noe gran. De store høydepunktene var funn av rosenjodskinn og kastanjestilkjuka, som begge er truede arter. Lokaliteten bør kartlegges mer for arter.

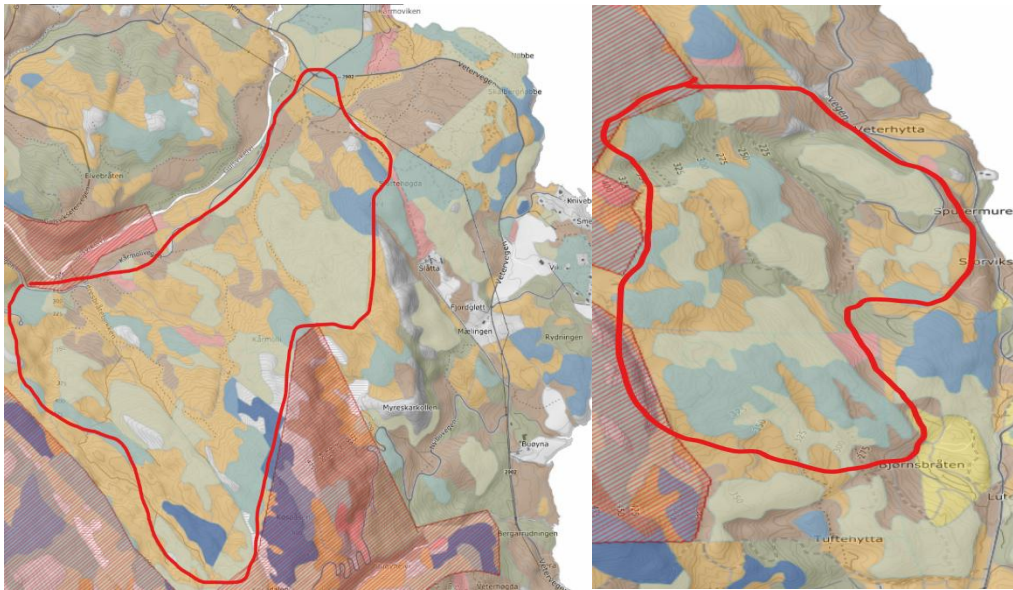
Harakollen med omegn

Området ble kartlagt med 2 turer den 25. og 27. september, av Jon Trygve Johnsen og Erik Kagge. Dette var i en periode hvor det begynte å bli ganske dårlig med markboende sopp. Men vi fant allikevel en del blodflekakorallsopp (VU), ett funn med flammebrunpigg (VU) og flere funn av stor bananslørsopp og glattstorpigg, begge nær truede. Alle disse artene er kalkskogarter. Ellers var et artig høydepunkt et funn av den litt sjeldne arten eikeslørsopp, som ble den tredje lokaliteten i Buskerud.



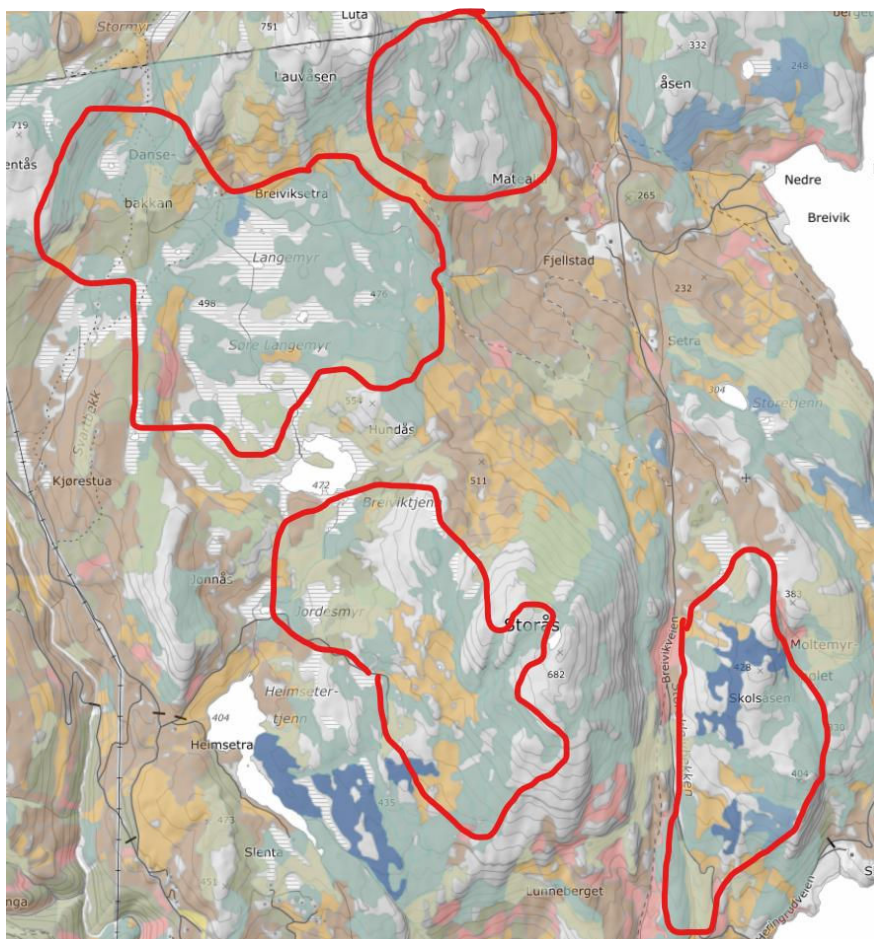
Blodflekakorallsopp og eikeslørsopp

Storås



Køsaåsen.

Skrånigen opp fra Storvikodden



Undersøksområdene markert med røde avgrensninger. Nedre kartutsnitt: Matealia øverst til høyre, Langemyr øverst til venstre. Storås i midten og Skolsåsen nederst til høyre.

Kartleggingen gikk over 5 dager fra 26.08-30.08. Uført av Erik Kagge.

Det ble gjort 159 artsfunn fordelt på 50 arter. 35 forskjellige rødlistete arter med 145 funn. 8 VU-arter og 27 NT-arter.

Fokuset var å få gå over gammelskog bestandene som ikke hadde vært kartlagt før rundt Storås i Krødsherad.

Turene gikk til Langemyr: Myrlandskap med mye gammelskog, men lite dødved på grunn av bonitet. De fleste funnene var av lav på gran.

NT-arter: Gubbeskjegg, rosenkjuke, tretåspett, sprikeskjegg, granseterlav, blanknål, sukkernål, huldregras, svartonekjuke, lys brannstubbelav, rynkeskinn, tyrinål.

VU-arter: Mjuktjafs, rundhodenål.

Skråningen over Storvikodden mot reservatet: Blanding av granskog og furuskog, men med lave verneverdier selv om områder så lovende ut på kartet. Det var allikevel noen interessante arter tilknyttet gran og furu. NT: Rosenkjuke, skogjamne, ospehvitkjuke, rynkeskinn. VU: Kransmuserong, lys brannstubbelav.

Mattislia: De nedre partiene var det fin lavlandsfuruskog, med verdier tilknyttet det, men middels med dødved. I de øvre partiene var det fin høyerliggende furuskog og i kløfter var det eldre rikere granskog. NT: Gubbeskjegg, rosenkjuke, svartonekjuke, furuplett, furustokkjuke, lamellfiolkjuke, blanknål, taigapiggsinn. VU: Purpurvokssinn.

Skolsåsen: Stot område med laverliggende furuskog. Den var fin utviklet når man kom seg litt bort fra Krøderen. Der var det større dødved mengder. NT: Furuplett, rosenkjuke, blanknål, gubbeskjegg, svartonekjuke, tyrinål, svartonekjuke, furuskjell, sprikeskjegg, snauvaniljerot, furufåresopp, kronepiggsinn. VU: kranmuserong, hornskinn, tyrivokssinn.

Vest skråningen av Storås: En urskogsnaert granskogsbestand i en kløfta ved Storås. Ellers var det stor grad bergfuruskog på lav bonitet. NT: Rosenkjuke, rynkeskinn, svartonekjuke, gubbeskjegg, sprikeskjegg, tyrinål, kelolav, skorpepiggsopp, ulvelav, blanknål, korttrollskjegg. VU: Rimnål, skyggebrunpigg, lys brannstubbelav, rundhodenål.

Køsaåsen: Eldre blåbær- og lav furuskog. NT: Blandnål, kelolav, tyrinål, rosenkjuke, gubbeskjegg, druelav, ospehvitkjuke, blåfotstorpigg, sprikeskjegg, furufåresopp. VU: skyggebrunpigg. Kartleggingen viste at det er mulig med utvidelse av reservatene Hestgjuvnatten og Veteren. Pluss en meget fin laverliggende furuskog på Skolsåsen. Gammelskog bestandene som ble gått gjennom hadde ingen gått gjennomgått. Området undersøkt:



Storås øverste bilde og Skolsåsen nederste bilde.



Matelia

Vedlegg 1: Registreringer gjort for Naturvernforbundet i Buskerud i 2024. Kilde: Artsobservasjoner.no

07.12.2024 11:03				
Skogen - mer enn bare trær, Inkluder usikre, Inkluder 'ikke funnet' funn, Vis alle funn, Vis skjermede funn, Buskerud				
ArtsObsTaxonId	Navn	Artsgruppe	Antall funn	Rødliste/Fremmedartsliste
100360	sanikkel	Karplanter	4	
100411	kattefot	Karplanter	1	
100430	solblom	Karplanter	2	EN
100516	kåltistel	Karplanter	1	VU
100708	flekkgrisøre	Karplanter	31	NT
129595	kjempeslirekne	Karplanter	1	SE

101719	leddved	Karplanter	2	
101797	vaniljerot	Karplanter	32	NT
101798	snau vaniljerot	Karplanter	5	NT
101799	lodnevaniljerot	Karplanter	17	NT
101808	furuvintergrønn	Karplanter	1	NT
101883	marianøkleblom	Karplanter	1	VU
101903	lakrismjelt	Karplanter	1	
101952	knollerteknapp	Karplanter	5	
101964	våarteknapp	Karplanter	9	
102150	hassel	Karplanter	1	
102206	hvitmaure	Karplanter	4	
102212	myske	Karplanter	6	
102226	gulmaure	Karplanter	1	
102258	blodstorkenebb	Karplanter	4	
102280	kransmynte	Karplanter	1	
102387	bakketimian	Karplanter	1	NT
102539	dunkjempe	Karplanter	1	
102750	lind	Karplanter	2	NT
102756	tysbast	Karplanter	6	
102996	berberis	Karplanter	6	
103075	tyrihjelm	Karplanter	1	
103081	trollbær	Karplanter	9	
103127	blåveis	Karplanter	8	
103212	trollhegg	Karplanter	1	
103217	åkermåne	Karplanter	1	NT
103316	markjordbær	Karplanter	3	
211736	rognasal	Karplanter	1	
103450	teiebær	Karplanter	2	
99552	liljekonvall	Karplanter	4	
99559	storkonvall	Karplanter	2	
99560	kantkonvall	Karplanter	2	
99561	kranskonvall	Karplanter	1	
99495	marisko	Karplanter	16	VU
99508	rødfangre	Karplanter	33	
10019285	breiflangre	Karplanter	6	
99516	knerot	Karplanter	2	NT
99535	fuglereir	Karplanter	6	NT
99529	stortveblad	Karplanter	33	
99972	huldregras	Karplanter	1	NT
103834	barlind	Karplanter	3	VU
103840	jamneslekta	Karplanter	2	
103843	skogjamne	Karplanter	8	NT
103882	svartburkne	Karplanter	1	
103885	grønneburkne	Karplanter	4	
103928	skjørlok	Karplanter	1	

103910	taggbregne	Karplanter	10	
103958	skavgras	Karplanter	1	
104140	krusfagermose	Moser	1	
104146	grønnsko	Moser	3	NT
104950	putevrimose	Moser	2	
104651	storkransmose	Moser	1	
104665	kammose	Moser	8	
105426	ullmose	Moser	1	
105446	tvaremose	Moser	1	
75872	tyrinål	Lav	6	NT
75900	rimnål	Lav	1	VU
68694	blanknål	Lav	14	NT
145006	lys brannstubbelav	Lav	6	VU
69050	stubbelav	Lav	1	
69217	furuskjell	Lav	1	NT
71123	klosterlav	Lav	2	NT
145132	kelolav	Lav	4	NT
71458	gubbeskjegg	Lav	43	NT
71498	kort trollskejgg	Lav	1	NT
71507	piggskjegg	Lav	1	
71516	sprikeskjegg	Lav	21	NT
71796	randkvistlav	Lav	1	
71898	ulvelav	Lav	1	NT
75330	druelav	Lav	1	NT
78211	lungenever	Lav	4	
78486	åregrønnever	Lav	1	
76323	hvithodenål	Lav	1	NT
76330	rundhodenål	Lav	4	VU
76332	sukkernål	Lav	3	NT
67928	vrangjordtunge	Sopp	1	VU
215845	ospeblåskål	Sopp	1	VU
66195	grankullskorpe	Sopp	3	
68363	smal soppklubbe	Sopp	1	
55145	blekrød grynhatt	Sopp	1	
55158	rødbrun grynhatt	Sopp	1	
52018	skjellparasollsopper	Sopp	1	
52019	stor skjellparasollsopp	Sopp	1	
52050	gulfiltparasollsopp	Sopp	1	
52111	granathuldrehatt	Sopp	1	
52126	gul fluesopp	Sopp	1	
52147	rød fluesopp	Sopp	1	
52159	svartringfluesopp	Sopp	1	
52180	hvit fluesopp	Sopp	1	
52184	melsneglehatt	Sopp	1	

52415	gul småfingersopp	Sopp	2	
52444	hvit småfingersopp	Sopp	1	NT
52542	okerskjellet slørsopp	Sopp	1	
52553	reinlavslørsopp	Sopp	1	NT
52577	eikeslørsopp	Sopp	1	
52587	liten glimmerslørsopp	Sopp	1	
52593	kuslørsopp-gruppen	Sopp	3	NT
52619	rimisopp	Sopp	1	
143704	lindelærslørsopp	Sopp	1	VU
52642	mørknende anisslørsopp	Sopp	1	
52647	blåbelteslørsopp	Sopp	1	
52666	sennepslørsopp	Sopp	4	
52669	praktslørsopp	Sopp	21	
52670	kopperrød slørsopp	Sopp	3	NT
52672	silurslørsopp	Sopp	1	EN
52679	gul slørsopp	Sopp	1	
52701	gyllenbrun slørsopp	Sopp	3	
52736	tyttebærslørsopp	Sopp	2	
52737	fibret slørsopp- gruppen	Sopp	1	
52791	kremslørsopp	Sopp	2	
52796	oransjeslørsopp	Sopp	1	
52803	teglbelteslørsopp	Sopp	1	
52804	stislørsopp	Sopp	1	
52810	gulkantslørsopp	Sopp	1	
52811	kanarigul slørsopp	Sopp	2	VU
143673	tvillingslørsopp	Sopp	2	NT
52823	sleipslørsopp	Sopp	2	
10019332	stor bananslørsopp	Sopp	7	NT
52831	mørknende sandslørsopp	Sopp	1	NT
52841	glødeslørsopp	Sopp	2	
52868	duftslørsopp	Sopp	1	
52873	mahognyslørsopp	Sopp	2	
52874	brunskjellet slørsopp	Sopp	1	
52876	rosaskiveslørsopp	Sopp	2	NT
52879	fururødbelteslørsopp	Sopp	1	
52888	porfyrslørsopp	Sopp	1	
52905	purpurslørsopp	Sopp	3	
52911	kvartsittslørsopp	Sopp	4	
52921	spiss giftslørsopp	Sopp	2	
52922	gulnende slørsopp	Sopp	12	
52951	pionerslørsopp	Sopp	1	
52969	mørk moslørsopp	Sopp	1	

143757	barstrøslørsopp	Sopp	1	NT
52975	falsk purpurslørsopp	Sopp	1	
52976	oliven myrslørsopp	Sopp	2	
52978	svovelslørsopp	Sopp	5	
52991	brunkjøttbukkesopp	Sopp	1	
53011	blåkantslørsopp	Sopp	3	
53014	klumpslørsopp	Sopp	3	
53015	grønn slørsopp	Sopp	8	
53025	mørkfiolett slørsopp	Sopp	1	
53319	almeskinn	Sopp	1	VU
59688	duftskinn	Sopp	2	
53440	sølvgrå rødspore	Sopp	1	
53458	blårandrødspore	Sopp	1	
53534	grønn rødspore	Sopp	2	NT
53586	fiolett rødspore	Sopp	1	NT
53700	olivenrødspore	Sopp	1	
53909	ametystsopp	Sopp	2	
55658	navletraktsopp	Sopp	1	
53987	grå vokssopp	Sopp	1	
54008	papegøyevokssopp	Sopp	1	
53961	mønjevokssopp	Sopp	1	
294404	kjeglevokssopp	Sopp	1	
53985	liten vokssopp	Sopp	1	
54012	skarlagenvokssopp	Sopp	1	
54015	honningvokssopp	Sopp	2	
54034	duftvokssopp	Sopp	1	
54040	sotvokssopp	Sopp	2	
60243	gulskivevokssopp	Sopp	3	
54057	hasselvokssopp	Sopp	1	EN
54077	mild rødflekkvokssopp	Sopp	1	
53111	dufttrevlesopp	Sopp	3	
54350	vårfagerhatt	Sopp	1	
54382	kalksotgråhatt	Sopp	1	
53815	bruskhette	Sopp	1	
55738	stubberusthette	Sopp	1	
54774	skjermopper	Sopp	1	
54805	gulfotskjermopper	Sopp	1	
54807	grå skjermopper	Sopp	1	
54885	stubbeblekksopp	Sopp	1	
55072	stor knippesprøssopp	Sopp	1	
55192	gullporeskinn	Sopp	1	EN
54267	klumpfotsopp	Sopp	4	
55504	bitter riddermusserong	Sopp	2	

55509	lakrismusserong	Sopp	4	VU
55511	brungul musserong	Sopp	3	
55512	svartspettet musserong	Sopp	3	
55523	kjempemusserong	Sopp	14	
55524	silkemusserong	Sopp	2	
55528	teglrød kragemusserong	Sopp	3	
55530	røykmusserong	Sopp	11	
55531	bjørkemusserong	Sopp	1	
55533	broket musserong	Sopp	2	
55535	finskjellet musserong	Sopp	1	
55542	kransmusserong	Sopp	5	VU
55549	dråpemusserong	Sopp	2	
55573	riflemusserong	Sopp	4	
55585	skjeggmusserong	Sopp	1	
52199	rosenjodskinn	Sopp	14	VU
151996	foldeskinn	Sopp	1	NT
55789	asurskinn	Sopp	1	
55971	messingrørsopp	Sopp	1	DD
55994	hasselskrubb	Sopp	1	
55999	brunskrubb	Sopp	1	
56004	svartskrubb	Sopp	1	
56005	rødskrubb	Sopp	1	
55954	ildrørsopp	Sopp	2	
56020	gallerørsopp	Sopp	2	
56062	sleipsopp	Sopp	1	
56110	ullnettsopp	Sopp	1	
56119	orerørsopp	Sopp	1	
56077	ringløs smørsopp	Sopp	1	
56092	sandsopp	Sopp	2	
56174	flammenettskinn	Sopp	2	NT
55838	skrukkeøre	Sopp	11	NT
55902	barpiggbevre	Sopp	1	
56210	kantarell	Sopp	1	
56220	svart trompetsopp	Sopp	3	
56223	gul trompetsopp	Sopp	4	
56227	traktkantarell	Sopp	1	
56301	dvergpiggsopp	Sopp	1	
56317	kronepiggskinn	Sopp	1	NT
56445	furuplett	Sopp	7	NT
56449	duftkjuke	Sopp	1	
56555	piggbroddsopp	Sopp	3	
56592	filtkjuke	Sopp	1	VU
56606	granrustkjuke	Sopp	17	

56607	rustkjuke	Sopp	3	
56618	svartsonekjuke	Sopp	16	NT
56619	furustokkjuke	Sopp	8	NT
56627	hyllekjuke	Sopp	2	
56668	ospebarkkjuke	Sopp	1	
56672	lønnkjuke	Sopp	1	
56664	taigapiggskinn	Sopp	1	NT
56693	glatthaloskinn	Sopp	1	
129018	tyrikjuke	Sopp	1	NT
56717	kanyleknorteskinn	Sopp	3	
56736	gulknorteskinn	Sopp	1	
56415	brun jordstjerne	Sopp	2	
56419	skaftjordstjerne	Sopp	1	
56421	styltejordstjerne	Sopp	2	
143635	kjempekorallsopp	Sopp	2	
56487	rødtuppsopp- gruppen	Sopp	1	NT
56489	gullkorallsopp	Sopp	4	NT
56494	sandkorallsopp	Sopp	2	
56504	stor korallsopp	Sopp	4	
56528	sitronkorallsopp	Sopp	2	
56516	kruskorallsopp	Sopp	1	NT
62932	blek korallsopp	Sopp	2	NT
145288	mokorallsopp	Sopp	3	DD
56525	bruntuppkorallsopp	Sopp	12	VU
131841	gul korallsopp	Sopp	3	
56527	blodflekkorallsopp	Sopp	9	VU
136341	blek rødtuppsopp	Sopp	1	EN
56533	mørknende korallsopp	Sopp	8	
56785	stanksopp	Sopp	1	
56808	honninghvitkjuke	Sopp	1	NT
56810	ospehvitkjuke	Sopp	2	NT
56812	rekkekjuke	Sopp	1	
56813	tømmerkjuke	Sopp	8	
56815	rutetømmerkjuke	Sopp	3	
56834	rosenkjuke	Sopp	49	NT
56838	tjærekjuke	Sopp	3	
56846	gulrandkjuke	Sopp	1	
56848	knivkjuke	Sopp	1	
56859	rustfleckkjuke	Sopp	2	
56868	puslekantkjuke	Sopp	1	NT
56871	støvkjuke	Sopp	1	
56874	bitterkjuke	Sopp	1	
56893	flatkjuke	Sopp	1	

56920	glasskjuke	Sopp	1	
56942	hornskinn	Sopp	1	VU
56944	rustskinn	Sopp	1	VU
56954	tofargekjuke	Sopp	1	
57020	mørk vokspigg	Sopp	1	
57037	rynkeskinn	Sopp	11	NT
57043	purpurvoksskinn	Sopp	1	VU
57049	kakaovoksskinn	Sopp	1	
57060	tyrivoksskinn	Sopp	2	VU
57066	frynsevoksskinn	Sopp	1	NT
57101	gul snyltekjuke	Sopp	3	NT
57102	skorpesnyltekjuke	Sopp	1	
57124	fagerkjuke	Sopp	1	NT
57161	rødvedfrynseskinn	Sopp	1	
57186	labyrintkjuke	Sopp	1	
57188	gråporekjuke	Sopp	8	
57203	hasselkjuke	Sopp	4	
57225	oransjekjuke	Sopp	1	NT
57228	kanelkjuke	Sopp	1	
57239	duftlærhatt	Sopp	1	
57245	kjøttkjuke	Sopp	1	NT
151987	blygkjuke	Sopp	2	
57286	kastanjestilkkjuke	Sopp	3	VU
57295	skjellkjuke	Sopp	1	
57312	pastellkjuke	Sopp	4	VU
57314	tynnkjurer	Sopp	3	
57320	klengekjuke	Sopp	4	VU
57321	skiferkjuke	Sopp	2	
213185	hettekjuke	Sopp	1	VU
170586	sølvklengekjuke	Sopp	1	VU
170587	sølvkjuke	Sopp	1	NT
57324	prikkporekjuke	Sopp	4	EN
57331	rødnetynnkjuke	Sopp	3	
57342	bølgekjuke	Sopp	6	
57352	snøsilkekjuke	Sopp	2	
57359	lamellfiolkjuke	Sopp	1	NT
173273	broddsopsnyltekjuk e	Sopp	1	NT
57009	okerkjuke	Sopp	8	
57007	sjokoladekjuke	Sopp	5	VU
169632	frynsepraktkjuke	Sopp	1	VU
57008	lurvepraktkjuke	Sopp	1	NT
57010	praktkjuke	Sopp	1	
57088	okerpiggflak	Sopp	1	
57423	lammesopp	Sopp	17	VU

57424	franskbrødsopp	Sopp	3	
57426	fåresopp	Sopp	1	
57428	furufåresopp	Sopp	13	NT
57442	begerfingersopp	Sopp	3	
57463	skorpepiggsopp	Sopp	1	NT
57560	branngul riske	Sopp	1	
57603	sotriske	Sopp	1	
57609	fururiske	Sopp	11	
57641	svovelriske	Sopp	15	
57652	skjeggriske	Sopp	1	
57661	mandelriske	Sopp	1	
57693	gullkremle	Sopp	4	
57799	svartkremle	Sopp	1	
64672	drueskinn	Sopp	1	
57094	svovelvifte	Sopp	1	VU
57964	grangråkjuke	Sopp	7	NT
57967	oransjebunpigg	Sopp	8	
57968	flammebrunpigg	Sopp	1	VU
57969	blå brunpigg	Sopp	5	
57971	beltebrunpigg	Sopp	1	
57973	rustbrunpigg	Sopp	18	
57975	fagerbrunpigg	Sopp	9	
57976	skyggebrunpigg	Sopp	3	VU
57999	vrangstorpigg	Sopp	4	NT
57978	skarp rustbrunpigg	Sopp	1	
58003	blåfotstorpigg	Sopp	10	NT
57981	duftbrunpigg	Sopp	6	
58005	gulbrun storpigg	Sopp	1	NT
57959	lurvesøtpigg	Sopp	5	
57986	svarthvit sølvpigg	Sopp	1	
57987	svartsølvpigg	Sopp	16	
57989	beltesølvpigg	Sopp	2	
57960	knippesøtpigg	Sopp	2	
57996	granskjellpigg	Sopp	10	
57998	glattstorpigg	Sopp	15	NT
58004	furuskjellpigg	Sopp	18	
58155	mykkjuke	Sopp	1	
121599	drueslim	Sopp	1	
11478		Virvelløse dyr	1	
46815	lys irrmåler	Virvelløse dyr	1	
3859	kongeørn	Fugler	1	
3853	hønehauk	Fugler	1	VU
4588	tretåspett	Fugler	1	NT

4591	gråspett	Fugler	1	
3911	lerkefalk	Fugler	3	NT
4369	toppmeis	Fugler	1	
4382	granmeis	Fugler	1	VU
4116	stjertmeis	Fugler	1	
4469	bøksanger	Fugler	1	