



Tingvoll, 2.4.2024

Gjemnes kommune  
[post@gjemnes.kommune.no](mailto:post@gjemnes.kommune.no)

## **IKORNNESET – VEGEN VIDARE**

Vi har registrert at friluftsområdet på Ikorndset står framfor eit arbeid med opprydding og spørsmål om korleis dette skal bli etterpå. Det har Naturvernforbundet nokre synspunkt på.

Ordninga med statleg sikra friluftsområde har som føresetnad at det finst ein plan for området. Denne planen seier noko om området og kva ein vil gjere med det for at det kan bli eit gode for dei som bur i området. Ein slik plan seier noko om parkering, toalett, avfallsordningar, stiar og klopper. Oftast blir det også sagt noko om fornminne. Det kan vere konkret om nokre område, eller at ein må kontakte fornminnemynde før ein kan gjere noko. Dei seier nesten aldri noko om naturen i området og kva som må til for at den skal ha det bra.

Eigentleg burde ein del slike spørsmål om naturen ha vore avklara i skjøtselsplanen for det sikra området. Når dette ikkje er tilfelle, må kommunen for kvar gong det er nokre litt store spørsmål sjå på dette, slik at ein kan ta nødvendige omsyn. Ein slik situasjon har ein no. Viss ein kan få til løysingar som er bra for naturen i tillegg til det andre, så vil det vere ønskeleg og bra.

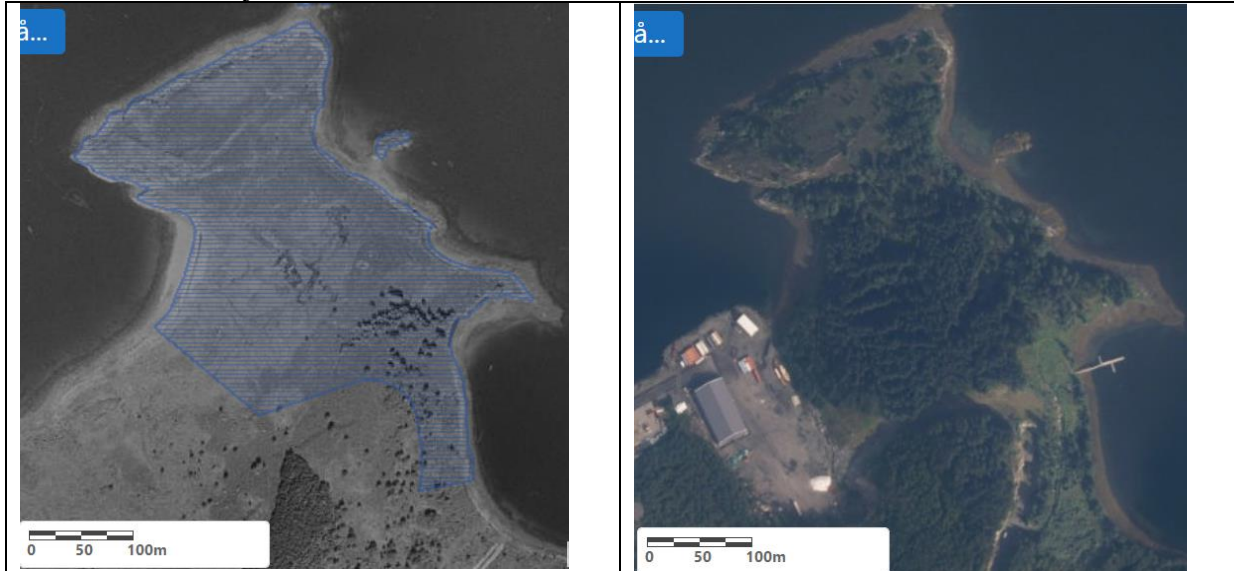
Først bør ein ha ei oppfatning om korleis området var for t.d. 60 år sidan. Då meiner vi at det ute på neset var ei kystlynghei og noko beite. På mesteparten av arealet elles var det eng og beitemark, bortsett frå nokre område med myr. Ned mot stranda var det noko strandeng.

På eit tidspunkt var det slutt på den tradisjonelle jordbruksverksemda. Enga og beitene som den gong truleg var biologisk fullverdige blei planta til med utanlandske treslag. Mesteparten av eng blei planta med lutzgran (Vanleg nemnt som sitkagran, men botanisk sett kryssinga mellom sitkagran og kvitgran, som blir nemnt som lutzgran). Resten blei planta med vrifuru (Pinus contorta, også kalla kontortafuru).

Så har tida gått. Neset har ikkje lenger blitt svidd som kystlynghei og har grodd ein del igjen med furu og vrifuru. Vrifurua har blitt stor og lutzgrana endå større. Enga er stort sett omdanna til vegetasjonslaus torv og daude barnåler.

På eit tidspunkt vil ein innsjå at juletree har blitt så store at dei etter kvart vil ramle ned viss ein ikkje hogger dei. I dette området kor i alle fall dei flate områda har grunt jorddekke over silt eller leire med høg grunnvasstand, vil røtene vere grunne slik at tree ikkje har noko særleg forankring i undergrunnen. Når det har vore planta tett i tillegg, er det ikkje så store arealet som har vore til disposisjon for kvart tre. Gran har dessutan bar i heile høgda i utgangspunktet og har dermed eit stort vindfang, mykje større enn vår heimlege furu. Større felt av gran som er planta til same tid vil vere spesielt utsett for å

blåse ned viss ein begynner å gjere noko med bestandet. At skogen no blåste ned etter at det blei hogd i området, måtte skje, før eller seinare.



*Bilete frå 1960 og 2018, henta frå Gislink. Blå skravering er sikra friluftsområde.*

Viss ein på nytt planter gran, så vil ein få ein liknande situasjon om nokre tiår. Ein bør difor tenkje nytt.

Når ein ser på dei områda som blei hogde for nokre år sidan, er desse prega av kraftig gjenvekst av lutzgran. Området vil bli tett granskog heilt av seg sjølv om ein ikkje gjer noko, både med ung lutzgran spreidd rundt om og eldre lutzgran som får rikeleg med kongler dobbelt så ofte som for vanleg gran. Dette må gjerast noko med, då det er ei dårleg løysing både for friluftslivet og naturmangfaldet.

På nokre område står det igjen litt lutzgran og ein del vrifuru. Tre av båe desse treslaga bør ein fjerne. Lutzgrana med ein gong for å få kontroll med frøspreiing. Vrifurua kan ein truleg fjerne over nokre få år, så ein har litt tid på seg til å få opp noko nytt.

Vi ser for oss ei løysing som følgjer:

Ytst vurderer ein om ein kan restaurere den gamle kystlyngheia ved å fjerne alt som har kome opp av framande treslag. Viss det framleis er mykje norsk furu igjen, må ein sjå litt nærare på kva ein gjer med det.

På dei flatare områda tettar ein igjen grøftene, slik at område med ein del torv kan få utvikle seg tilbake til myr. Område som ikkje har særleg mykje torv legg ein opp til å bruke som beitemark.

Stranda og område som ligg nær den prioriterer ein til friluftsføremål.

I overgangar mellom desse areala kan ein plante stadeigne treslag spreidd, slik at ein etter kvart får variasjon i alder, storleik og utsjånad, i utgangspunktet som eit ope landskap. Då vil dette tene fleire føremål.



*Gislink. 1972, der ein ser eit nytt og omfattande grøftesystem.*

For å gjere dette på rett måte bør nokon frå kulturmynde, nokon frå friluftslivet, nokon med biologisk og ein dyrehaldar setje seg saman for å finne ei løysing for nær og fjernare framtid for Ikornneset. Sitt ein igjen med ein handlingsplan som tar omsyn til alle fagfelte, så er det vel også gode utsikter til å få statlege pengar til ein del av dette.

Helsing

Øystein Folden  
Fylkessekretær