

Turbeskrivelse og ekskursjonsmaterieil

Denne ekskursjonen følger den såkalte vinterruten opp og sommerruten ned; noe som vil si at veien opp er lengre å gå men ikke i fullt så bratt terreng, og det er også hensiktsmessig at lokalitetene for ekskursjonen gjennomgås på vei oppover mtp. konsentrasjon og energi.

Anbefalt ekskursjonsmaterieil: GPS, notisbok, geologkompass (til strøk og fall målinger), kamera/telefon.

1. startpunkt (Turistvegen, helt ved enden av boligstrøk)



Ved enden av boligstrøket i Turistvegen, følg grus- og traktorveien helt til enden av dalen. Det er godt merket langs hele ruten. Om en kommer på sykkel anbefales det å sykle lengst mulig. Deretter bærer turen videre mot Salen (ca 750 moh) før en følger den sørøstlige delen av ryggen opp til toppen.

2. Skjærsone, skyvegense. Like etter første elv-kryssing, mål strøk og fall ved blotninger her og videre opp til toppen. Hvorfor øker fallvinkelen mot toppen?



Ved bunnen av Tromsdalen begynner den virkelige stigningen, og traktorveien tar slutt. Da har vi gått 7 km.

Kartdata fra NGU viser at fall er målt til 0 – 30 grader, dog fallretninger varierer stedvis. Prøv deg frem! Noter ned tallveridene du får og sammenlign med andre.

Herfra følger en merket sti som ligger tett på Tromsdalselva. Ved flere steder krysser man elva, men det er godt markert.



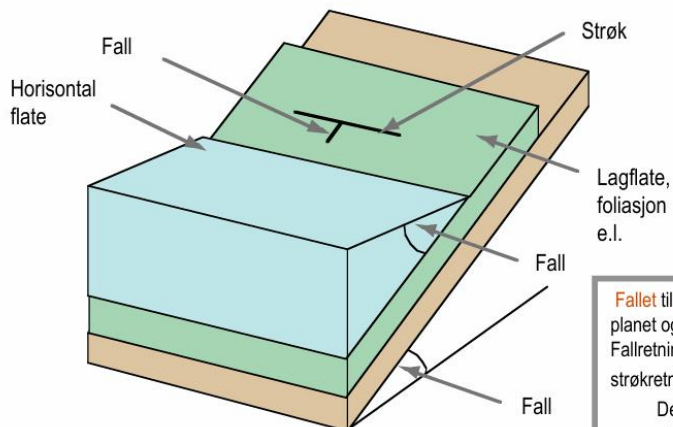
Her holder man seg på høyre side i forhold til kartet, da den andre stien skal vi passere på veien ned. Til høyre for markert sti ligger også et stort myrområde og Tromsdalsvannet.

bilder hentet fra blogg, publisert 04/09/09

[Tromsdalstinden \(ryggsekk.net\)](http://Tromsdalstinden.ryggsekk.net)

Hvordan måle strøk og fall? Vedlagt materiell viser geologiske strukturmålinger med klinometerkompasset, laget av Odd Nilsen ved Institutt for geofag UiO 2007 tilknyttet GEO1020-Kartkurs

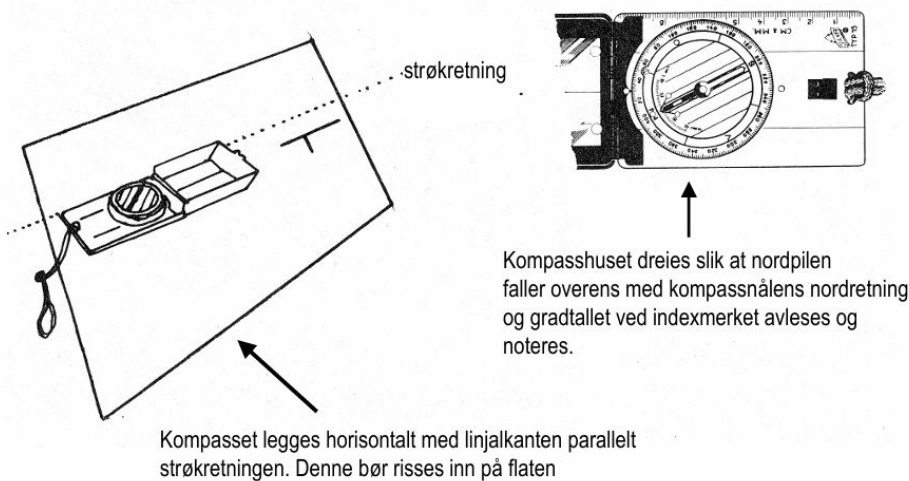
STRØK OG FALL TIL EN PLAN FLATE



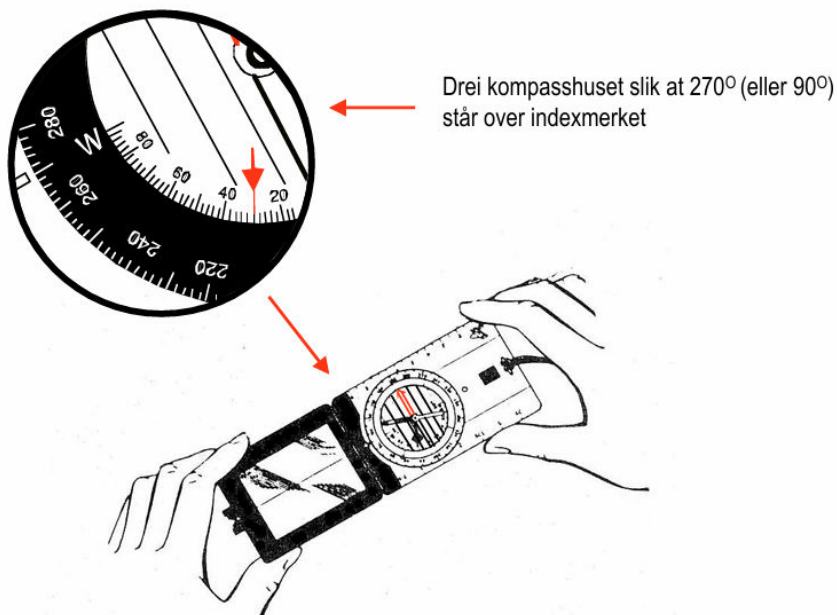
Strøket representerer skjæringslinjen mellom en planstruktur og horisontalplanet.

Fallet til en plan er vinkelen mellom planet og horisontalplanet. Fallretningen står alltid normalt på strøkretningen. Dersom en har målt retningen på strøket og fallvinkelen er orienteringen av planet fastlagt i rommet.

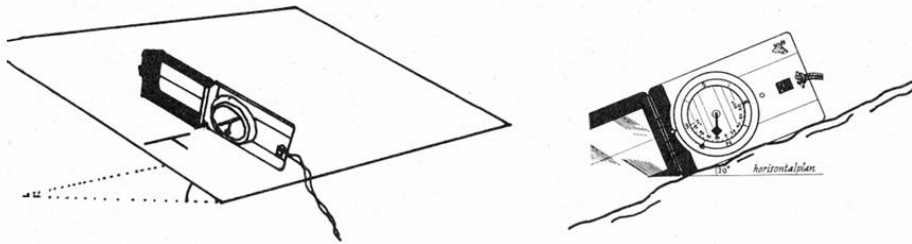
MÅLING AV STRØK



MÅLING AV FALL

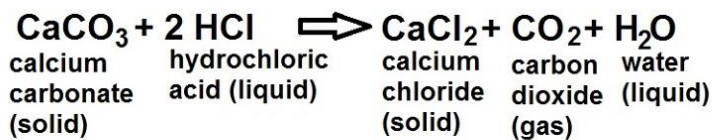


MÅLING AV FALL

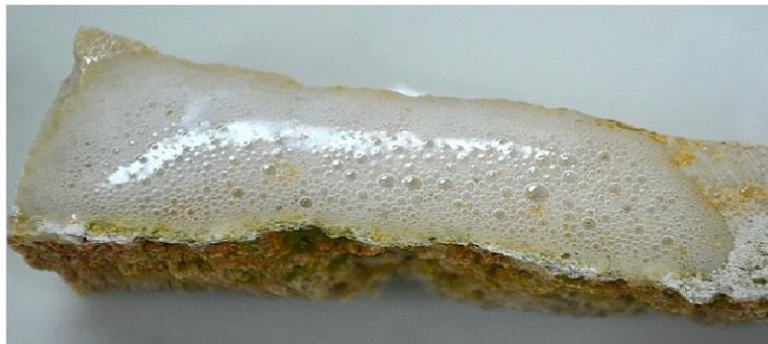


Kompasset plasseres loddrett på flaten med linjalen normalt på strøkretningen og helningsvinkelen (fallet) avleses på klinometer-skalaen og noteres.

3. Er bergartflaten fremfor oss marmor? Hell over HCl syre (saltsyre), og reaksjon mellom kalsitt (i marmor) og syra vil skape brusing



Undersøk blotninger i nærheten av elva og stien, på like over 400 moh, og gjennomfør forsøket med syre for å teste om det er marmor vi har fremfor oss (en dråpe er nok!). Brusningen vil vare i noen sekunder.



Feltansvarlig står for oppbevaring av saltsyre på ekskursjonen

J.A. Chamberlain, Jr. - Brooklyn College - Earth and Environmental Sciences
<http://academic.brooklyn.cuny.edu/geology/grocha/fossils/shell.html>





På ca 600 moh svinger man til høyre i retning mot Salen, og får gå i et relativt slakt parti ett stykke.

bilder hentet fra blogg, publisert 04/09/09

[Tromsdalstinden \(ryggsekk.net\)](http://Tromsdalstinden (ryggsekk.net))

4. Metamorf arkose har ofte kantete korn og er dårlig sortert. Er å finne rundt knauser i terrenget



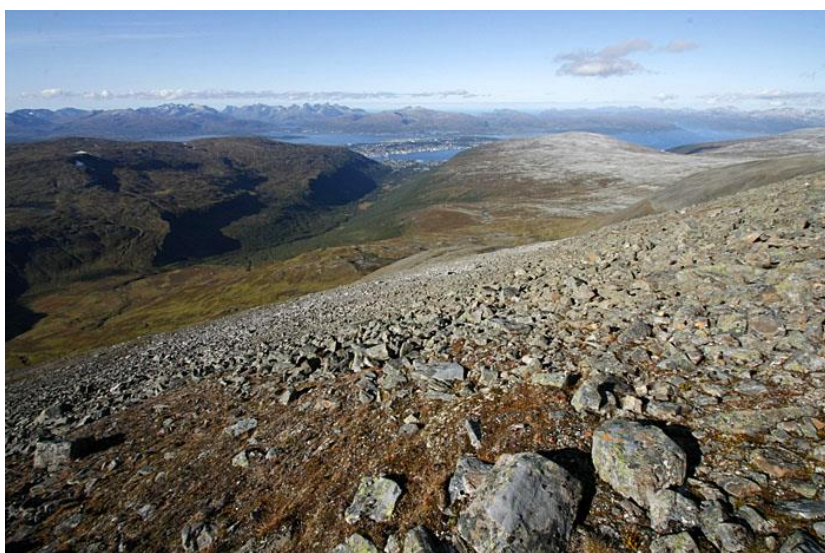
Utsikt fra Salen og opp til toppen. Her befinner vi oss på over 700 moh., og som en kan se ut fra bildet, er det mange bergartsblotninger. Disse er tolket til å være meta-arkose, gneis.

Undersøk nærmere omkring deg på vei oppover.

okt 16, 2022

Tromsdalstinden 1238 moh - kugo.no

5. Eklogitt er en sjelden bergart på verdensbasis bestående hovedsakelig av grønn pyroksen og rød granat. Se nøye etter!



Eklogitt-laget «starter» på ca 800 moh. Anbefaler å bruker GPS for å holde oversikt. Her er det ingen sti å følge men steinrøysene er grei å gå på.



Finn noen blotninger og mål strøk og fall. Her bør du se at vinkelen er over 40 (NGU) i eklogitt-laget.

Sjansen for å finne mikrodiamanter er liten men man vet aldri!

Bilder hentet fra blogg, publisert 04/09/09

[*Tromsdalstinden \(ryggsekk.net\)*](http://Tromsdalstinden(ryggsekk.net))

6. Toppen (1238 moh).



Nyt utsikten!



Bilder hentet fra blogg, publisert 04/09/09

[*Tromsdalstinden \(ryggsekk.net\)*](http://Tromsdalstinden(ryggsekk.net))

Nedstigning. Følg markert rute hele veien ned til der stiene møtes igjen. Enkelte steder er det bratt, vær forsiktig.





*Bilder hentet fra blogg,
publisert 04/09/09*

*[Tromsdalstinden](http://ryggsekk.net)
(ryggsekk.net)*